

СОВЕТЫ БЫВАЛЫХ

ЗЕМЛЯНИКУ — УСАМИ

Хотел бы поделиться своим простым, но надежным способом размножения садовой земляники ("клубники"), ведь хороший посадочный материал сейчас немало стоит, а лишними деньгами на его приобретение редко кто располагает.

Тем более что после минувшей очень холодной зимы многие ягодные плантации серьезно пострадали и сейчас нуждаются в ремонте и омоложении.

Размножение земляники веду усам, не отделяя их от маточных кустов. Для окоренения на усах оставляю всего одну розетку, а вторую и третью (если есть) отрезаю. Все усы от одного ряда направляю в одно и то же междурядье и присыпаю почвой. В ряду растет земляника одного сорта, и ее розетки занимают только им предназначенную полосу между рядами. У меня ряды расположены с востока на запад, поэтому усы направляю с каждого из них только на юг — так они лучше освещены.

Этим я занимаюсь все лето, и к осени вырастает достаточно сильная рассада.

Она успевает заложить цветковые почки. Розетки, окорененные позже, отделяю от материнского куста только следующей весной, при этом они тоже способны плодоносить.

В первую весну рассаду сажаю очень плотно, а осенью прореживаю. В этом случае рассада все равно успевает укорениться, набрать листовой аппарат и заплодоносить. Молодая плантация дает почти такой же урожай, как и плантация со взрослыми кустами.

Кусты растут 4 года, подкормки не провожу: достаточно той органики, что была внесена перед посадкой.

Маточные кусты сажаю только в том случае, если надо оздоровить сорт. Однажды я приобрел новый сорт, посадил, а через некоторое время выяснилось, что он весь заражен нематодой. После этого покупаю землянику только у проверенных продавцов, а размножаю ее только усам-розетками, а не "рожками".

В. ГОРЛОВ.
г. Орел.



В ЦВЕТНИКЕ

ПОД ЗНАКОМ АНЕМОНЫ

Таким знаком отметили цветоводы всех европейских стран садовый сезон в прошлом году. Почему выбрана именно анемона? Потому что это растение там очень популярно.



В России же анемона считается слишком нежной, не подходящей для нашего северного климата. И совершенно напрасно. В наших лесах растут анемоны, или ветреницы, нескольких видов, на основе которых создано немало садовых форм и сортов.

Одна из самых распространенных среди них ветреница лютичная (*Anemone ranunculoides*) — корневищный многолетник высотой 10 — 15 см с красивыми рассеченными, горизонтально расположенными листьями и яркими желтыми цветками диаметром 1,5 — 3 см. В нынешнем году на Ор-

ловщине она зацвела в мае. Одновременно с ней открывает свои белые цветки ветреница дубравная (*A. nemorosa*). Растения обоих видов холодостойки, влаголюбивы, мало требовательны к освещенности, любят плодородные, некислые почвы. А вот очень распространенная в Западной Европе анемона нежная (*A. blanda*) у нас может расти только под достаточно надежным укрытием.

Вслед за весенними анемонами эстафету цветения принимают летнецветущие — анемона лесная (*A. sylvestris*) и анемона корончатая (*A. coronaria*). И, наконец, в конце лета раскрывают свои прелестные цветки осенние анемоны.

ДАЧНЫЕ САМОДЕЛКИ

Продолжаем публикацию советов наших читателей по использованию бывших в употреблении полиэтиленовых бутылок в дачном хозяйстве.

БУТЫЛОЧНЫЕ ФАНТАЗИИ

Летом половинками больших бутылок можно огородить овощные грядки.

Из горловины получается хорошая воронка, а из цельного баллона при острой необходимости легко выкроить удобный совок. В этом случае пробку не нужно снимать.

Нижнюю часть бутылки можно использовать для разведения рассады. Если высадить ее на грядке в обечайки из средней части сосуда, медведка не сможет добраться к корням растений.

Эти же части больших бутылок используются для выращивания допони-тельной корневой системы у помидоров. При посадке растен-ий кольцо погружаем в почву

замерзает, но лед бутылки не разрывает. Это удобно для тех, кто зимой выбирается за город на день-два. Стоит только замороженную бутылку разрезать вдоль на две половинки, а лед поместить в чайник или кастрюлю — вот тебе и вода.

Из бутылок можно быстро вырезать защитные колпаки для навесных замков от



до уровня земли. Туда помещаем рассаду и засыпаем перегноем, по мере отращения и укрепления растения кольцо постепенно поднимаем и заполняем выдолбленными сорняками и хорошей землей. В таких условиях дополнительные корни томатов быстро разрастаются. Двойная корневая система значительно увеличивает урожай.

Считается, что нет ничего прочнее и надежнее цилиндра бутылки, разрезанного с одной стороны, для защиты стволов плодовых деревьев от грызунов.

В воронке, вставленной в стаканчик, хорошо зимой выращивать лук на перо.

У кого на даче нет колодца, тем можно осенью залить в 1,5 — 2-литровые бутылки питьевую воду, которая хранится до весны. Она

дождя и снега, а также декоративные — для столбов ограды.

Маленькую бутылочку, наколовав дно шилом, можно использовать в качестве распылителя воды на поливочном шланге. Струя теперь не повредит молодые растения.

Гирлянды из горловин бутылок, нанизанные на леску и поднятые на шестах, своим шумом отпугивают стаи птиц, посягающих на ваш урожай.

А теперь последний и очень важный совет.

Никогда не сжигайте полиэтиленовые бутылки и пакеты. При горении образуется ядовитое вещество — диоксин. С дымом оно попадает в легкие, поступает в почву, а значит, и в растения. Берегите свое здоровье и саму природу!

Полосу подготовил Юрий СЕМЁНОВ.

СПРАШИВАЕТЕ? ОТВЕЧАЕМ

ГАЛЛА ЛАДЕ НЕ ПОДРУГА

Заболела у нас еще молодая груша сорта Лада. У листьев на молодых побегах чернеют края, а на листьях, выросших из перезимовавших почек, появляются мелкие черные точки, которые позже буреют, лист скручивается и погибает. При этом на растущих неподалеку более старых деревьях других сортов такого нет. Чем болеет Лада и можно ли с этим бороться?

З. ОБУХОВА.
Орловский район.

Очевидно, ваша молодая груша заражена галловым клещом. Это достаточно трудно искореняемый вредитель со специфическим циклом развития и особенностями летнего и зимнего обитания. При соприкосновении ветвей соседних деревьев он может перебраться и на них. В борьбе с этим вредителем эффективно ранневесеннее опрыскивание препаратами с акарицидным действием, например, Пегасом (0,15%), в период распускания почек, когда происходит миграция клеща.

При этом надо иметь в виду, что в год обработки велика вероятность остаться без урожая, поскольку Пегас может повредить и цветки.



Уже несколько лет подряд всходы редиса, редьки, капусты повреждают черные "блохи". Как избавиться от них?

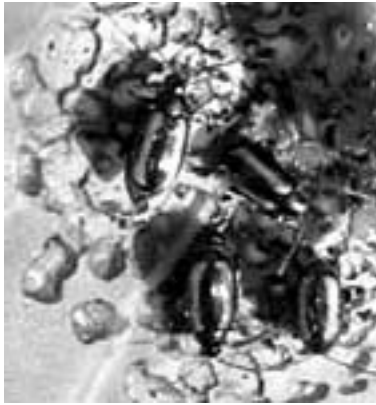
И. САМОЙЛОВА.
г. Малоархангельск.

БЛОШКИ КРЕСТОЦВЕТНЫЕ

Огородникам этот вредитель хорошо известен под названием крестоцветные блошки. Это небольшие (около 3 мм) почти черные жуки чаще с продолжными полосоми на жестких надкрыльях. Они появляются ранней весной и

окукливаются в почве. Молодые жуки появляются в середине лета и повреждают листья, что приводит к снижению урожая. Осенью жуки уходят на зимовку и зимуют под остатками растений или под опавшей листвой, в верхнем слое почвы.

Бороться с этими вредителями можно без применения химических средств защиты. Для этого тщательно уничтожайте сорняки на участке и вокруг него. Глубоко перекапывайте почву после уборки урожая. Хорошие результаты дает ежедневное у-



повреждения точки роста всходы полностью погибают.

Большинство крестоцветных блошек откладывают яйца в почву на корни растений. Личинки питаются мелкими корнями, затем

реннее опыливание всходов и почвы возле них древесной золой (пока всходы не окрепнут). Более эффективно опыливание смесью табачной пыли и древесной золы (1:1) с интервалом в 4 — 5 дней.