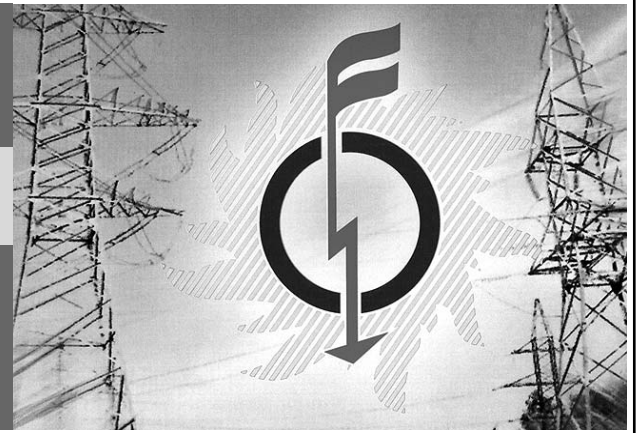


«ОРЁЛЭНЕРГО» XXI века



Сергей Викторович ЗОРИН родился в 1970 году в Челябинске. Окончил Челябинский государственный университет по специальности "Экономическое и социальное планирование". Работал заместителем генерального директора по корпоративной политике представителя РАО "ЕЭС России" "Севзапэнерго". Позже руководил акционерным обществом "Архангельские коммунальные системы". Последнее место работы — заместитель генерального директора по финансам и экономике ОАО "Тверьэнерго". С августа 2006 г. — и.о. генерального директора ОАО "Орёлэнерго". "Я приложу все усилия к процветанию компании", — сказал С.В. Зорин после назначения.



Первый вопрос к исполняющему обязанности генерального появился, что называется, из-под ног, когда пришлось идти к офису "Орёлэнерго" по многочисленным городским лужам... середины декабря.

— Сергей Викторович, в прошлом году зима была экстремально суровая, в этом пока — экстремально мягкая (синоптики говорят, такого природного феномена не наблюдалось 150 лет!), значит, энергетикам можно расслабиться?

— Нет, — улыбнулся С.В. Зорин, — нельзя. У сетевых предприятий, к которым относится и "Орёлэнерго", в период перехода через "ноль", во время дождей, в снегопады или гололед, наоборот, возникает гораздо больше технологических проблем с сетями. К слову, в теплые зимы терпят убытки и работающие в режиме недозагрузки генерирующие компании.

— Председатель правления РАО "ЕЭС России" Анатолий Чубайс в последнее время уже не раз предупреждал, что предстоящей зимой экономика многих регионов страны столкнется с серьезными проблемами. Промышленные предприятия Москвы, Санкт-Петербурга, Краснодарского края и других регионов ждут ограничения потребления электроэнергии. Орловщине такой сценарий не грозит? Какова вообще динамика потребления электроэнергии в нашем регионе?

— Есть список регионов пиковой нагрузки. Их 16, и Орловская область туда не входит. Надеюсь, в ближайшие годы и не войдет. Запас прочности нашей энергосистемы достаточно большой. В 80 — 90-е годы прошлого века в нашем регионе действовало намного больше промышленных и сельскохозяйственных предприятий, чем сегодня. Да и работали они куда напряженнее. Превышения объемов производства одного из крупнейших потребителей электроэнергии — Орловского сталепрокатного завода не

идут ни в какое сравнение с нынешними. Соответственно, и электроэнергия раньше потреблялась намного больше. В расчете на такую экономическую мощь строились и сети "Орёлэнерго". Поэтому можно с абсолютной уверенностью говорить, что в ближайшие два — три года дефицит электроэнергии Орловщине не грозит. Но в дальнейшем в

Что касается тарифа, то он должен быть не большим, не маленьким, а экономически обоснованным. Его должно хватать на поддержание оборудования в надлежащем состоянии. В той же Липецкой области тариф намного меньше, чем у нас, но денег при этом куда больше, а значит, и возможностей по восстановлению сетей и поддержанию

грамма с общим объемом вложений 11 млрд. рублей начнет реализовываться со следующего года. Начало уже положено: впервые в нашем тарифе на 2007 год будет присутствовать целевая инвестиционная составляющая, которая поможет нам начать реализовывать крупные инвестиционные проекты: реконструкцию подстанции 110 кВ "Западная", строительство шести новых подстанций (110 кВ) и др.

— Волнующий всех потребителей вопрос о стоимости электроэнергии: чего ждать в 2007 году?

— В среднем по России повышение тарифов на электроэнергию планируется в 2007 году на уровне 10%. При этом в Москве и Санкт-Петербурге он вырастет в среднем на 16%.

— С какими трудовыми результатами коллектив "Орёлэнерго" встречает свой профессиональный праздник?

ность СИП: он не интересует похитителей цветного металла — не годится для сдачи в лом. Такой провод дороже обыкновенного, но он себя окупает.

— Сергей Викторович, в планах компании на ближайшие пять лет — полная замена всего оборудования, введенного в строй в 70 — 80-е годы прошлого века. Это реально?

— Вполне, если будут в наличии необходимые финансовые источники. При их отсутствии будем делать то же самое, но только в течение более длительного времени. И при этом обязательно всё будем строить только по новейшим технологиям.

— А насколько актуальна для "Орёлэнерго" проблема изношенности основных фондов?

— Актуальнее некуда: уровень износа, как и во всем электросетевом комплексе страны, в нашей компании составляет 70%. Конечно, это не значит, что

зателя. Она будет и дальше повышаться в соответствии с отраслевым тарифным соглашением — порядка 15% в 2007 году.

В следующем году мы продолжим работать по программе негосударственного пенсионного обеспечения. Будем страховывать все большее количество людей, чтобы у них была возможность при выходе на пенсию получать дополнительные деньги. Также в этом году у нас появился договор добровольного медицинского страхования, и мы планируем развивать этот сектор услуг.

— Не секрет, что очень многое в работе любого предприятия зависит от умения выстроить доверительные, взаимовыгодные отношения с местными властями.

— Это очевидно. Мы монополисты, чья деятельность находится под зорким присмотром государства. И от того, как власть понимает наши проблемы, зависит очень многое. Пока нас понимают — ведь мы, как я уже говорил, впервые получили инвестиционную составляющую в составе тарифа на передачу электроэнергии.

— В ОАО "МРСК Центра и Северного Кавказа" приступили к реализации пилотного проекта "Сети XXI века". Сергей Викторович, и какие они — сети будущего?

— Используя исключительно передовые достижения в области электротехнического оборудования, средств автоматизации, связи и телемеханики. Один из важнейших концептуальных моментов — постепенное снижение доли ремонта старого оборудования в пользу строительства новых объектов с использованием передовых технологий. Например, при строительстве новых подстанций главную роль будут играть средства автоматизации. Если сегодня на линии что-нибудь случилось, мы ждем выездную бригаду, которая, приехав на место, ищет и устраняет неполадки. Сети XXI века — это когда всё выведено на пульт управления и сбои устраняются с использованием компьютера. В случае нештатных ситуаций система мгновенно переключается на работу в нужном режиме. А у потребителей нет проблем с электроэнергией.

— Сергей Викторович, водителям желают счастливого пути, морякам — семь футов под килем, а энергетикам?

— Обычно нам желают надежных связей, прочных контактов и бесперебойного энергоснабжения.

— Отличное пожелание — с удовольствием присоединяюсь!

Николай СОЛОПЕНКО.

ПОЗДРАВЛЕНИЕ

ЭНЕРГЕТИКА — ВЫБОР ПРЕДАННЫХ ДЕЛУ ЛЮДЕЙ

Уважаемые коллеги и партнеры! От всей души поздравляю вас с профессиональным праздником — Днем энергетика, а также наступающим Новым годом и Рождеством!

Как руководитель одного из крупнейших и стабильных предприятий Орловской области я горжусь своим коллективом. Хочу высказать слова искренней признательности всем за нелегкий, напряженный, добросовестный труд. Круглосуточный график работы, повышенная ответственность, риск для здоровья и жизни — это выбор преданных делу людей.

В ближайшем будущем нас ожидает много работы. Планы нашей компании масштабны. Сейчас идет

разработка и внедрение новой стратегии развития "Сети XXI века", инвестиционной программы нашего акционерного общества. Мы ставим перед собой задачу использовать самое новое и современное оборудование, которое сможет прослужить 20 — 30 лет!

Для реализации намеченных идей уже сегодня усиливается работа оперативно-диспетчерского и технического управления сетями, начиная с РЭСов. Внедрение современной техники и строительство сетей нового поколения потребует и от персонала постоянного повышения квалификации, самосовершенствования.

Входящем году нами сделан важный шаг по пути реформирования отрасли — переданы полномочия управления ОАО "МРСК-1". В первую очередь это положительно отразится на инвестиционной привлекательности компании, ее финансовом состоянии. Теперь мы полноправные члены коллектива огромного холдинга, что должно положительно сказаться и на работниках "Орёлэнерго".

Еще раз всех поздравляю! Пусть наступающий 2007 год принесет в ваши дома мир и благополучие, будет щедрым на удачу и свершения. Счастья, любви и добра!

Сергей ЗОРИН.
И.о. генерального директора
ОАО "Орёлэнерго".

связи с реализацией в области национальных проектов "Развитие АПК", "Доступное жильё", наметившимся в последнее время экономическим ростом у нас появится масса новых потребителей, и тогда, возможно, дефицит электроэнергии возникнет. И, скорее всего, в Орле, который активно развивается. У нас уже сегодня есть в городе проблемные места, где мощности не хватает.

— В числе одной из основных причин, приводящих к энергодефициту, аналитики называют низкую цену электроэнергии. Согласны с таким утверждением?

— Далеко не всё так однозначно. Дело в том, что регионы у нас очень разные, со своей структурой энергопотребления. Допустим, в соседней Липецкой области энерготариф намного меньше, однако энергосистема богаче. Поэтому что есть масштабный потребитель — Новолипецкий металлургический комбинат.

их в надлежащем состоянии больше. В "Липецкэнерго" через сети проходит 7 млрд. кВт/час, в Белгородской области — 9 млрд. кВт/час, а у нас — 2,5 млрд. кВт/час, хотя структура сети такая же. Понятно, что тариф у них может быть меньшим, но средств сетевой компания получит больше.

— На одной из последних пресс-конференций вы говорили, что "Орёлэнерго" уже в ближайшие пять лет планирует присоединить к своим сетям новых потребителей с нагрузкой 80 МВт. Насколько энергосистема готова к столь значительному росту энергопотребления?

— Мы разработали долгосрочную инвестиционную программу, которую сейчас согласовываем с областной администрацией, областными службой по тарифам, а также нашими вышестоящими организациями — ОАО "МРСК Центра и Северного Кавказа", РАО "ЕЭС России". Десятилетняя про-

— Этот год мы заканчиваем нормально, все ключевые показатели эффективности (чистая прибыль, рентабельность и т.д.), думаю, будут выполнены. Мы основательно готовились к работе зимой. На выполнение всего комплекса подготовительных работ было израсходовано более 95 млн. рублей. Средства направлялись на ремонт и техобслуживание линий электропередачи, трансформаторных подстанций и т.д. При этом активно внедрялись новые технологии. Так, линии электропередачи с использованием самонесущего изолированного провода (СИП) превысили в общей сложности 42 километра. СИП — спасение для энергетики. К простому проводу можно без труда подсоединиться и бесплатно потреблять электроэнергию, а с изолированным такой фокус не пройдет. СИП надежен: даже если вдруг на линию электропередачи упадет дерево, электроснабжение не прекратится — ведь это провод-кабель. Еще одна приятная особен-

сегодня мы должны взять и одним махом выбросить устаревшее оборудование. Мы ведь регулярно проводим ремонты, что-то модернизируем и таким образом продлеваем срок службы оборудования. Однако шесть тысяч километров линий электропередачи из имеющихся у нас 28 тысяч полностью непригодны для эксплуатации и должны быть заменены как можно быстрее. Это серьезные финансовые вложения. Годовая программа должна составлять не менее 1 млрд. рублей, сегодня же у нас — всего 250 миллионов.

— "Орёлэнерго" всегда отличалось социальной стабильностью коллектива — хорошая зарплата, весомый социальный пакет. Эти традиции живы?

— Не только живы, но развиваются и крепнут. Социальная стабильность — одна из важнейших забот администрации предприятия. Сегодня средняя зарплата в компании составляет 8 тысяч рублей — это выше среднеобластного пока-