

Защита  
для незащищённых

стр. 2 &gt;



Официальный  
вестник

стр. 3—5 &gt;



Дорога  
в небо

стр. 7 &gt;



Музыка  
нас связала

стр. 8 &gt;

ВИДЕОКОНФЕРЕНЦИЯ

# Паводок: ситуация под контролем



Губернатор Орловской области Александр Козлов принял участие в совещании в режиме видеоконференц-связи, которое провел полномочный представитель Президента РФ в Центральном федеральном округе Александр Беглов по вопросу предупреждения чрезвычайных ситуаций во время весеннего паводка.

Екатерина Козлова

В работе заседания приняли участие высшие должностные лица субъектов РФ, входящих в состав ЦФО, руководители территориальных органов, федеральных органов исполнительной власти, представители Генеральной прокуратуры Российской Федерации, Росгидромета, Рослесхоза, Роспотребнадзора, Росприроднадзора. Орловскую область представляли губернатор Орловской области Александр Козлов, федеральный инспектор в Орловской области Андрей Белогуров, начальник Главного управления МЧС России по Орловской области Александр Новиков, члены регионального правительства, представители пра-

воохранительных органов и силовых структур. Как отметил полномочный представитель президента, паводковая ситуация в регионах ЦФО сложная. Этой зимой выпало рекордное количество осадков. Плюсовые весенние температуры в ряде регионов влекут стремительное таяние снега.



— У нас есть поручение главы государства держать ситуацию под жестким контролем, учитывая тот факт, что последствия паводков — даже не самые значительные — оказываются всегда крайне чувствительными для пострадавших от них граждан. Мы должны быть готовыми к любым ситуациям, — отметил Александр Беглов.

По словам полномочного представителя президента в ЦФО, самые сложные и плохо контролируемые паводки происходят не на крупных, а именно на малых реках.

Александр Беглов подчеркнул, что такие водные объекты необходимо взять под постоянное наблюдение.

— Необходимо объединить наши усилия, чтобы не допустить критической ситуации. В конечном итоге всегда чувствительными для пострадавших от них граждан, — сказал Александр Беглов.

Как отметил губернатор Орловской области Александр Козлов, причин для паники нет. Силы и средства для минимизации рисков есть, но расслабляться не стоит.

— Не вскрылись еще крупные реки, в том числе

Ока. По крайней мере, еще не менее недели мы будем жить в режиме чрезвычайной ситуации.

В области необходимо создать дополнительную «горячую линию». Следует проводить ежечасный мониторинг ситуации. Главам районов — мобилизовать все силы для оповещения людей, чьи дома находятся в зоне подтопления, а также жителей, которые в это время могут находиться на своих садовых и приусадебных участках.

Мы всегда должны думать о людях. Пристальное внимание необходимо уделить детям, инвалидам, пожилым и одиноким людям, — подчеркнул Александр Козлов.

Губернатор отметил, что жители должны не только иметь информацию о паводковой обстановке, но и знать, как вести себя в той или иной ситуации. Под жесткий контроль необходимо взять школы и детские сады, дома ветеранов.

Особое внимание необходимо уделить работе со страховыми компаниями. Александр Козлов подчеркнул, что все страховые случаи должны быть решены в кратчайшие сроки и без волокиты.

В заключение глава региона подчеркнул, что от слаженности действий всех уровней власти зависит безопасность орловцев.

## ОТКРЫТА ДОПОЛНИТЕЛЬНАЯ «ГОРЯЧАЯ ЛИНИЯ»

Теперь жители нашего региона, помимо телефона единой службы спасения — 01 (с мобильных телефонов — 112), могут обращаться по всем вопросам, связанным с предстоящим паводком по дополнительной номеру «горячей линии» +7(4862)47-55-30.

РЕЗЕРВ УПРАВЛЕНЧЕСКИХ КАДРОВ

# Правительство будущего

В администрации Орловской области прошла встреча заместителя губернатора и председателя правительства области — руководителя аппарата губернатора и правительства области Игоря Гармаш с участниками конкурса по формированию молодежного правительства области.

Римма Шикалова

За круглым столом с руководителем аппарата губернатора собрались студенты, аспиранты, начинающие предприниматели от 18 до 30 лет. Пока они только претенденты на членство в молодежном правительстве — конкурс еще не завершен. Ребята ожидают последний этап — собеседование.

— Сегодня перед правительством области сто-

звал конкурс — семь человек на место — на должность дублера руководителя блока финансово-экономического развития и начальника управления труда и занятости.

В состав молодежного правительства войдет 23 человека. Однако ребята, которые не попадут в него, не останутся не удел.

— Я вижу, что здесь собрались инициативные молодые люди. Независимо от того, будете ли вы в ре-

зультате высказывать свою точку зрения.

В беседе с будущими коллегами руководитель аппарата губернатора убедился, что ребята серьезно настроены на работу и готовы представлять интересы молодежи на высоком уровне. Двухчасовой разговор получился интересным и продуктивным. Ребята говорили о национальной идее, о культуре и ценностях, о цензуре в СМИ. Они выступили с предложением создать политическую школу или клуб дебатов на базе одного из вузов региона, чтобы студенты могли обсуждать политические решения, принимаемые законы. Игорь Гармаш по-



ят важные социальные, экономические и политические задачи, поиск решения которых — дело ближайшего времени. Помощь ваша здесь очень важна, поскольку именно молодежь отличает новизна идей и нестандартность мышления, — сказал, обратившись к присутствующим, Игорь Гармаш. — Молодежная среда — основа нашего государства. Важно, чтобы вы уже сегодня проявляли не просто активность, а имели собственную открытую позицию, исходя из своих принципов и ценностей.

Конкурс вызвал большой интерес среди молодежи. Заявки на участие подали более шестидесяти молодых людей. Наибольший интерес вы-

зверье или нет, вас уже ждет активная жизненная позиция. А это значит, что вы на правильном пути. Мнение каждого будет учтено, — подчеркнул Игорь Гармаш.

Молодежное правительство станет совещательным и консультативным органом при правительстве Орловской области и будет работать на общественных началах. Новый состав станет не только кадровым резервом, но и действенной структурой для решения проблем молодежи в разных отраслях.

Игорь Гармаш особо отметил, что в молодежном правительстве хотелось бы видеть неравнодушных людей, у которых есть свой взгляд и понимание жизни и которые бы не стес-

бещал на ближайшем совете ректоров обсудить это предложение.

Руководитель аппарата губернатора предложил ребятам принять активное участие в подготовке и праздновании 70-летия победы в Орловско-Курской битве и освобождения Орловской области от немецко-фашистских захватчиков.

— Надеюсь, что наша совместная работа будет полезной и нужной на благо региона, — подвел итог встречи Игорь Гармаш. Участники конкурса признались, что разговор с руководителем аппарата губернатора окончательно убедил их в открытости власти и в ее желании решать проблемы молодежи.

ЗАСЕДАНИЕ ПРАВИТЕЛЬСТВА ОБЛАСТИ

# Приватизация и инвестиции — в центре внимания

Вчера состоялось заседание правительства области, которое провел глава региона Александр Козлов.

Полина Солнцева

Итоги приватизации государственного имущества Орловской области на 2012 год подвел заместитель председателя правительства области, руководитель блока промышленности, имущества и информационных технологий Антон Лавренко.

Он сообщил, что в прогнозный план были включены 14 объектов недвижимости, 110 объектов движимого имущества, пакет акций ОАО «Юбилейное» и один автомобиль. Также в течение 2012 года осуществлялись действия по приватизации имущества, предусмотренного программами приватизации предыдущих лет. Так, в январе 2012 года состоялся аукцион по продаже государственного имущества

Орловской области — страховой фермы в Хотынецком районе общей площадью 5345 кв. метров и земельного участка под указанным объектом.

В 2013 году, по словам Антона Лавренко, предстоит дальнейшая оптимизация государственного сектора экономики региона. В соответствии с прогнозными планом запланировано проведение мероприятия по приватизации одного объекта незавершенного строительства, трех объектов недвижимости, 27 газопроводов. На все объекты зарегистрировано право собственности Орловской области. В настоящее время определяется рыночная стоимость имущества и готовится аукционная документация.

Продолжается мероприя-

тия по приватизации имущества, включенного в прогнозные планы предыдущих лет.

Глава региона Александр Козлов подчеркнул, что также необходимо избавляться от непрофильных активов.

— Это установка главы государства, — отметил губернатор. — Если эти активы не приносят пользу областному бюджету, зачем их держать? Нужно провести оценку всех объектов недвижимого и движимого имущества.

При этом, по словам Александра Козлова, следует учесть, чтобы все действия были четкими, открытыми и согласованными с соответствующими ведомствами и структурами.

Губернатор дал поручение руководителю блока промышленности, имущества и информационных технологий подготовить предложения в областной Совет

народных депутатов о внесении корректировок в план приватизации на 2013 год.

Руководитель департамента экономики Орловской области Юрий Есипов рассказал об итогах деятельности в 2012 году и задачах на 2013 год.

Было отмечено, что ежегодно департаментом проводится работа по сбору и анализу информации о наличии на территории области объектов незавершенного строительства. За последние несколько лет удалось ввести в эксплуатацию 15 объектов. Среди них — хирургический корпус больницы скорой медицинской помощи им. Семашко в Орле, станция аэрации, школы в селах Екатериновке, Спасском-Лутовинове, поликлиника в п. Змиевка и другие.

Большая работа осуществлялась департаментом по проведению в области

анализа реализации приоритетных национальных проектов и демографической политики. За 2012 год на реализацию нацпроектов направлено 31,7 млрд. рублей, в том числе 4,8 млрд. рублей составили бюджетные средства, из них федерального бюджета — 3,6 млрд. рублей.

В целях развития малого и среднего бизнеса с 2012 года в области действует долгосрочная областная программа «Развитие и поддержка малого и среднего предпринимательства в Орловской области на 2012–2020 годы». На ее реализацию были предусмотрены денежные средства в объеме 103,3 млн. рублей за счет средств федерального бюджета и 25,8 млн. рублей — из областного бюджета. Бюджетные ассигнования на данную программу в прошедшем году были освоены в полном объеме.

В 2012 году были подписаны соглашения о торговле-экономическом, научно-техническом и гуманитарно-культурном сотрудничестве с Гомельским областным исполнительным комитетом Республики Беларусь, Советом министров автономной Республики Крым. За прошедший год регион посетили 15 официальных и рабочих делегаций, а также представители дипломатических миссий из девяти стран мира.

— Активно работаем по налаживанию взаимодействия между Орловской областью и регионом Марке Итальянской Республики в сфере текстильной и мебельной промышленности, производству металлических изделий, развития проектов в сельском хозяйстве и образовании, — отметил Юрий Есипов. — Значительное вни-

мание уделяем развитию сотрудничества с китайскими партнерами во всех отраслях производства.

В прошедшем году было привлечено инвестиций на уровне 40 млрд. рублей. По прогнозам департамента, в 2013 году инвестиции должны составить не менее 45 млрд. рублей.

Значительный вклад в поддержание инвестиционной активности региона в прошлом году внесли компания «Эксима», корпорация «ГРИНН», «Kerama MARAZZI», «Орелинвест-пром», «МРСК Центра».

Объем бюджетных инвестиций, предусмотренных к освоению в рамках межведомственной инвестиционной программы в 2013 году, составляет 3,3 млрд. рублей. Наибольшая доля финансирования программы, а именно 75 процентов, приходится на мероприятия по подготовке празднования 450-летия

основания Орла — 2,1 млрд. рублей. Объем финансирования юбилейных мероприятий с учетом завершенных в 2011 году составит 12,5 млрд. рублей.

— Когда будет утверждена стратегия инвестиционного развития Орловщины? — поинтересовался губернатор.

— Мы над ней сейчас работаем. К 1 июля документ будет готов, — ответил Юрий Есипов.

— Необходимо ускорить работу по его подготовке, — подчеркнул Александр Козлов. — Этот документ должен работать на улучшение имиджа инвестиционной привлекательности нашего региона.

В заседании приняли участие председатель Орловского областного Совета народных депутатов Леонид Музалевский, федеральный инспектор в Орловской области Андрей Белогуров.

# Новые технологии орловского животноводства

## ГУБЕРНАТОР АЛЕКСАНДР КОЗЛОВ ОТВЕТИЛ НА ВОПРОСЫ ФЕДЕРАЛЬНОГО ИЗДАНИЯ

Интервью в журнале «Животноводство России» начинается с предисловия редакции: «Орловская область — один из лидирующих по производству сельскохозяйственной продукции регионов. Здесь работают крупнейшие предприятия страны по свиноводству и птицеводству, активно внедряют новые технологии».

Говоря о скотоводстве, Александр Козлов отметил: «В молочном животноводстве мы стараемся поддерживать и развивать положительные тенденции последних лет. В 2012 г. численность коров региона достигла 34,7 тыс., а в крестьянских (фермерских) хозяйствах и на личных подворьях возросла на 8,7% (до 2,7 тыс. голов).

В основе этой работы — долгосрочная целевая программа «Развитие молочного скотоводства и увеличение производства молока в Орловской области на 2012—2016 гг.». Реализуется она сразу по нескольким важнейшим направлениям.

Во-первых, это предоставление из федерального и областного бюджетов субсидий на возмещение части затрат на уплату процентов по полученным организациями АПК кредитам, если деньги пошли на строительство или модернизацию ферм, покупку технологического оборудования и племенного скота.

Во-вторых, предусмотрено субсидирование за счет этих же источников части расходов на приобретение телок, нетелей, а также эмбрионов от выдающихся родителей, семени племенных быков-улучшателей.

Возмещаем часть затрат на строительство, реконструкцию и модернизацию молочных комплексов и ферм, помещений для содержания ремонтного молодняка крупного рогатого скота.

За счет регионального бюджета выделяем субсидии на покупку доильного оборудования, телок и нетелей владельцам фермерских и личных подсобных хозяйств, а также на приобретение семян высокобелковых кормовых культур, консервантов для заготовки кормов.

В 2012 г. на поддержку животноводов в целом было направлено практически 20 млн. руб.». Эффективность молочного скотоводства на Орловщине за последние пять лет увеличилась почти на 1 тыс. кг и в 2012 г. составила 4400 кг молока от коровы. В сельскохозяйственных организациях показатель достиг 4220 кг, что на 1120 кг больше, чем в 2007 г.

«В 2013 г. планируем выйти на среднероссийский уровень молочной продуктивности. Во многом этому должна способствовать закупка племенного маточного поголовья — как на предприятиях области, так и за ее пределами. Ежегодно мы приобретаем не менее 1 тыс. нетелей и телок, а в нынешнем году планируем купить 3 тыс. голов высокопродуктивного скота.

Нужно отметить, что сегодня лишь в каждом втором регионе России на племпредприятиях содержится быков-производителей. У нас они сохранились, и это самым положительным образом сказывается на воспроизводстве стада, позволяет широко внедрять и совершенствовать технологию искусственного осеменения», — подчеркнул глава региона.

Александр Козлов подробно остановился на реализации действующих в отрасли животноводства областных целевых программ: «Развитие убоя и глубокой переработки мяса в составе кластера «Мясо свинины» в Орловской области на 2012—2014 гг.», «Развитие молочного скотоводства и увеличение производства молока на 2012—2016 гг.», «Развитие племенной базы свиноводства на 2012—2015 гг. на основе создания селекционно-генетических центров».

В рамках этих программ на поддержку отрасли из областного бюджета в 2012 г. было выделено около 46,5 млн. руб. В целом же региональное финансирование сельского хозяйства составило 267 млн. руб.

Кроме того, проект «Развитие крестьянских (фермерских) хозяйств и других малых форм хозяйствования в сельской местности в Орловской области на 2012—2015 гг.» предусма-

тривает вложение средств в семейные животноводческие фермы. В 2012 г. на создание и стимулирование таких молочных хозяйств за счет средств федерального и областного бюджетов были предоставлены гранты в 5,4 и 1,7 млн. руб. соответственно, мясных — на 2,2 млн. и 700 тыс. руб.

На содержание маточного поголовья животных в племенных организациях области выделено более 82,4 млн. руб.

Также корреспондентов издания интересовала эффективность внедрения на Орловщине новейших технологий и инноваций в сфере животноводства.

«У нас сложилась прекрасная научная база, благодаря которой число инноваций растет год от года. Конечно, прежде всего это Орловский государственный аграрный университет, известный далеко за пределами региона.

В молочном скотоводстве 21% поголовья переведен на беспривязное содержание. Этот показатель более чем в полтора раза превышает среднероссийский. К 2016 г. планируем дойти в доильных залах не менее 50% коров, что значительно увеличит производительность труда и качество молока. Все остальное поголовье, в том числе в крупных фермерских хозяйствах, будут доить в молокопровод.

В мясном скотоводстве мы начали внедрять трансплантацию эмбрионов, что обеспечивает получение животных с высоким генетическим потенциалом продуктивности в более короткие сроки.

В 2015 г. при участии компании «Мираторг» планируем выращивать не менее 50 тыс. голов специализированного мясного скота на территории области, а это позволит производить до 25 тыс. тонн мраморного мяса.

Очень важным нововведением считаю создание в 2012 г. Научно-технического совета по инновационному развитию АПК Орловской области. Его основная цель — организация и координация исследований в отрасли», — ответил на поставленный вопрос Александр Козлов.

Среди лидеров отрасли губернатор назвал ЗАО «Славянское» Верховского района, ЗАО «Орловское», ОАО АПК «Орловская Нива», крестьянское хозяйство «50 лет Октября», ОАО «Сосновка» Ливенского района, ООО «Добрая Вода», ОАО «Агрофирма «Мценская» Мценского района, ООО «Юпитер» Болховского района, СПК им. Мичурина Верховского района, ООО «Знаменский СГЦ», АПК «Орловская Нива».

Заканчивается интервью разговором о реализации социальной политики на селе.

«С 2003 г. регион участвует в федеральной целевой программе «Социальное развитие села до 2013 г.». За время ее реализации освоено почти 2 млрд. руб., в том числе 597,5 млн. руб. выделено из областного бюджета.

На эти средства удалось построить более 1,3 км газовой распределительных сетей, 189 км водопровода. Введены в эксплуатацию две школы, пять фельдшерско-акушерских пунктов. Приобретен пожарный автомобиль для Хотынецкого района.

Оказано содействие в строительстве и приобретении жилья 1469 семьям. Причем примерно половина участников программы — молодежь.

В 2013 г. на реализацию программных мероприятий только из региональной казны поступил свыше 94 млн. руб. С учетом федерального финансирования на эти средства мы введем в эксплуатацию не менее 48,5 км газораспределительных сетей, 16,6 км локальных водопроводов, откроем еще два фельдшерско-акушерских пункта», — заключил Губернатор.

Пресс-служба  
Губернатора и Правительства  
Орловской области

В редакции «Орловской правды» состоялась прямая линия с начальником управления социальной защиты населения департамента здравоохранения и социального развития Орловской области Татьяной Воробьевой.

Ирина Почиталина

— Одна воспитываю двоих несовершеннолетних детей, не работаю, весь доход нашей семьи — социальные пенсии по случаю потери кормильца. Как мне организовать отдых для детей?

**Елена Николаева, Залегощенский район**

— Правительством Орловской области ежегодно принимаются меры по организации отдыха и оздоровлению несовершеннолетних детей в возрасте от 7 до 18 лет, находящихся в трудной жизненной ситуации.

В связи с тем, что ваша семья относится к категории малоимущих, вы можете воспользоваться данной поддержкой. Распределением путевок, в том числе в санаторно-оздоровительные учреждения, занимаются районные филиалы социальной защиты населения.

— Живем вдвоем с мужем. Нам по 75 лет. Нужна помощь в стрижке белья и уборке квартиры. Возможно ли это?

**Валентина Петрова, г. Орел**

— Конечно, возможно. Дополнительные услуги предоставляются населению на платной основе. Вы можете обратиться в центр социального обслуживания населения по месту жительства, где ознакомитесь с перечнем и стоимостью дополнительных платных услуг.

— Мы воспитываем ребенка-инвалида, страдающего тяжелым заболеванием. Можно ли в нашей области пройти с ребенком комплексное лечение, чтобы кроме медикаментозного лечения с ним занимались логопеды, психологи, социальные педагоги?

**Алевтина, г. Орел**

— С 2011 года в нашей области работает бюджетное учреждение «Областной реабилитационный центр для детей и подростков с ограниченными возможностями» на улице Лескова, дом 9. Центр объединяет три отделения: стационарное, дневного пребывания и социального сопровождения.

Стационарное отделение располагается на базе санатория-профилактория «Лесной», здесь дети находятся вместе с мамой. В центре можно получить комплекс услуг по кардиологии, неврологии, психиатрии, а также воспользоваться услугами педагога-психолога, социального педагога, логопеда.

— В прошлом году мне как льготнику дали путевку в санаторий, но я заболела и путевку вернула. Моя очередность сохраняется?

**Галина Ивановна, г. Орел**

— В таких случаях ваша очередь должна продолжать двигаться, но при отказе надо написать новое заявление, чтобы заявить о своем праве на получение бесплатной путевки. Жизненные ситуации у человека меняются, а мы должны знать, планирует он поехать или уже нет.

— Я почетный донор России. Нам не отменили ежегодную выплату?

**Андрей Алексеев, г. Орел**

— Нет. Как существовала в нашей стране выплата для почетных доноров, так и существует, и вы будете ее получать, как и раньше.

— Мне 88 лет. Может ли социальная служба оказать такую услугу — один раз в месяц съездить в поликлинику, выписать для меня льготный рецепт на инсулин и купить его в аптеке?

**Татьяна Семенова, г. Орел**

— Купить лекарство и принести его вам домой мы можем, а по поводу оформления рецепта надо подумать, чем вам можно помочь. Сотрудники нашей службы свяжутся с вами.

— У меня ребенок — инвалид. На какую помощь мы можем рассчитывать кроме корекционного лечения?

**Лариса, Орловский район**

— Если маме надо куда-то отлучиться — к примеру, в магазин, поликлинику, то мы можем предоставить помощь социального работника, который посидит с малышом в отсутствие мамы. Также вы можете рассчитывать на материальную помощь, если в семье доход на человека не превышает величину прожиточного минимума по области. Он за IV квар-

тал 2012 года составил 5709 рублей для трудоспособного населения.

— Мы ждем третьего ребенка. Слышали, что в нашей области для многодетных семей предусмотрен региональный материнский капитал...

**Светлана, Орловский район**

— Действительно, с 1 января 2011 года в Орловской области многодетным семьям, родившим или усыновившим третьего (или последующего) ребенка, выплачивается материнский капитал. Размер регионального материнского капитала ежегодно индексируется. В 2013 году его размер составляет 111830 рублей.

Право на получение капитала для многодетной семьи возникает не ранее

### ПРЯМАЯ ЛИНИЯ

ся у меня бесполезно, он может стучать в дверь всю ночь. Могу ли чем-то помочь социальные службы?

**Александра Петровна, г. Орел**

— Да, могут. В 2012 году в Орловской области по поручению губернатора Александра Козлова одним из первых в России было открыто казенное учреждение нового типа «Кризисный центр помощи женщинам и детям, подвергшимся насилию в семье, «Орловский».

В данном учреждении пять отделений: экстренной помощи (телефон 8(4862)77-99-44), консультативной помощи, неотложной социальной помощи (мобильная бригада), кризисное стационарное отделение для женщин и детей.

Если у вашей соседки опять забуктит муж, она может рассчитывать на помощь кризисного центра. Необходимо обратиться по адресу: город Орел, улица Планерная, дом 35 или по телефону 8(4862)72-37-99.

ного фонда. Приватизированное жилье относится к частному жилищному фонду, в связи с чем инвалиды, проживающие в приватизированных квартирах, права на скидку в оплате жилья не имеют.

Вместе с тем органы местного самоуправления наделены правом предоставлять дополнительные меры социальной помощи отдельным категориям граждан при наличии финансовой возможности.

Инвалидам и семьям, имеющим детей-инвалидов, проживающим в частном жилищном фонде города Орла, предоставляются субсидии в соответствии с действующим постановлением администрации города Орла по данному вопросу.

В других муниципальных образованиях Орловской области, в том числе в городе Ливны, для предоставления дополнительных мер социальной поддержки инвалидам, проживающим в приватизированных квартирах, финансовой возможности изыскано.

# Защита для незащищённых



Фото Сергея Митрофанова

— Я инвалид второй группы по зрению. Одна воспитываю ребенка 11 лет. Мне отказали в материальной помощи, аргументируя тем, что у меня доход выше прожиточного уровня. Правильно ли это?

**Виктория, г. Орел**

— По закону материальную помощь оказывают гражданам, в семье которых доход на человека не превышает величину прожиточного минимума, установленного по региону. Нарушать закон мы не имеем права.

— В июне в нашей семье ожидается рождение третьего ребенка. Слышали, что в нашей области появилась новая выплата. Так ли это?

**Алина Соколова, Дмитровский район**

— Да, действительно. С 1 января 2013 года начал свое действие Закон Орловской области № 1393-ОЗ «О ежемесячной денежной выплате на ребенка». Закон распространяется на семьи, имеющие регистрацию на территории области, в которых после 31 декабря 2012 года и позднее родился или родится третий и последующий ребенок.

Выплата пособия будет производиться с месяца рождения ребенка до достижения им трех лет. Но есть два условия для получения ежемесячной денежной выплаты.

Во-первых, ежемесячная денежная выплата на ребенка будет устанавливаться на заявительной основе только достигшим дохода, в зависимости от дохода заявителя услуги социального работника могут быть платными или бесплатными. Максимальная оплата за помощь соцработника по городу Орлу — 170 рублей в месяц, в сельской местности — 340 рублей.

— У моего ребенка гемофилия. Сможет ли отдохнуть этим летом в санатории по бесплатной путевке?

**Татьяна, г. Орел**

— Дети, больные гемофилией, всегда получают путевки на летний оздоровительный отдых. И в этом году все остается без изменений.

— Живем вдвоем с мужем, он получает зарплату 7000 рублей, а сейчас не работает. Скажите: могу ли я обратиться за оказанием материальной помощи и куда?

**Анастасия, Орловский район**

— В соответствии с Законом Орловской области от 29 октября 2003 года № 357-ОЗ «О государственной социальной помощи в Орловской области» помощь оказывается лицам, имеющим доход ниже величины прожиточного минимума, установленного в области, — 5709 рублей для трудоспособного населения.

За оказанием социальной помощи вы можете обратиться в центр социального обслуживания населения по месту жительства с документами, подтверждающими доходы членов семьи.

— Мою соседку с маленькими детьми часто выгоняет из дома пьяный муж, прятать-

— Куда обратиться для получения бесплатного земельного участка для многодетной семьи?

**Ангела, г. Орел**

— Многодетные семьи в Орловской области имеют право на получение в собственность земельного участка бесплатно. Тем, кто проживает в сельской местности, необходимо обращаться в администрацию по месту регистрации, а жителям города Орла — в Управление государственного имущества Орловской области, расположенное на набережной Дубровинского, дом 7.

— Осенью купил пять тонн угля. Я инвалид, поэтому обратился за денежной компенсацией в соцзащиту, но мне отказали. Почему?

**Николай Попов, Орловский район**

— Инвалиды имеют право на денежную компенсацию расходов при покупке твердого топлива. Для этого надо прийти в учреждение социальной защиты населения по месту жительства и написать заявление. Но необходимо предоставить документы, подтверждающие фактически понесенные расходы. Принимаются выданные торгующей организацией платежные документы, содержащие сведения о виде и количестве приобретенного топлива, его стоимости и дате приобретения; кассовый чек с приложением товарного чека и так далее.

При отсутствии документов, свидетельствующих о произведенных расходах, денежная компенсация не назначается.

— Я нахожусь в отпуске по уходу за ребенком до полутора лет. Получаю только пособие по уходу — 2453,93 рубля. Обратился в соцзащиту за получением субсидии на оплату коммунальных услуг. Мне дали список документов, в котором содержится справка о доходах моего мужа. Почему? Ведь он прописан по другому адресу и никакого отношения к оплате жилья, в котором живу я с ребенком, не имеет!

**Инна, г. Орел**

— При исчислении совокупного дохода семьи независимо от раздельного или совместного проживания супругов учитываются доходы обоих. Вы официально не разведены, поэтому при предоставлении сведений о доходах вашей семьи для получения субсидий в обязательном порядке необходимо предоставить и сведения о доходах вашего мужа.

— Живу в частном доме, вода и туалет — на улице. Еще бы топталась по хозяйству, но силы уходят — наверное, придется проситься в дом престарелых. Что для этого нужно?

**Антонина Федорова, г. Орел**

— Надо обратиться с заявлением в центр социального обслуживания населения по месту жительства. Здесь мы вам расскажем, какие у нас есть дома ветеранов на территории области, какие нужны документы, и поможем выбрать более удобный и приемлемый для вас вариант.

# ОФИЦИАЛЬНЫЙ ВЕСТНИК

## ПРАВИТЕЛЬСТВО ОРЛОВСКОЙ ОБЛАСТИ ПОСТАНОВЛЕНИЕ

29 марта 2013 г.  
г. Орел

№ 103

### Об утверждении Порядка финансирования мероприятий долгосрочной областной целевой программы «Развитие крестьянских (фермерских) хозяйств и других малых форм хозяйствования в сельской местности в Орловской области на 2012—2015 годы» в 2013 году

В целях реализации мероприятий долгосрочной областной целевой программы «Развитие крестьянских (фермерских) хозяйств и других малых форм хозяйствования в сельской местности в Орловской области на 2012—2015 годы», утвержденной постановлением Правительства Орловской области от 7 сентября 2011 года № 301 «Об утверждении долгосрочной областной целевой программы «Развитие крестьянских (фермерских) хозяйств и других малых форм хозяйствования в сельской местности в Орловской области на 2012—2015 годы», в 2013 году Правительство Орловской области постановляет:

1. Утвердить прилагаемый Порядок финансирования мероприятий долгосрочной областной целевой программы «Развитие крестьянских (фермерских) хозяйств и других малых форм хозяйствования в сельской местности в Орловской области на 2012—2015 годы» в 2013 году.

2. Департаменту финансов Орловской области (В. Г. Шликова) обеспечить выделение средств в соответствии с Законом Орловской области от 7 декабря 2012 года № 1431-ОЗ «Об областном бюджете на 2013 год и на плановый период 2014 и 2015 годов» в части финансирования мероприятий долгосрочной областной целевой программы «Развитие крестьянских (фермерских) хозяйств и других малых форм хозяйствования в сельской местности в Орловской области на 2012—2015 годы», утвержденной постановлением Правительства Орловской области от 7 сентября 2011 года № 301 «Об утверждении долгосрочной областной целевой программы «Развитие крестьянских (фермерских) хозяйств и других малых форм хозяйствования в сельской местности в Орловской области на 2012—2015 годы».

3. Управлению пресс-службы, связей с общественностью и аналитической работы Аппарата Губернатора и Правительства Орловской области (М. Е. Ивашина) опубликовать настоящее постановление в газете «Орловская правда», а также разместить в государственной специализированной информационной системе «Портал Орловской области — публичный информационный центр» в сети Интернет.

4. Признать утратившим силу постановление Правительства Орловской области от 25 июня 2012 года № 206 «Об утверждении Порядка финансирования мероприятий долгосрочной областной целевой программы «Развитие крестьянских (фермерских) хозяйств и других малых форм хозяйствования в сельской местности в Орловской области на 2012—2015 годы», утвержденной постановлением Правительства Орловской области от 7 сентября 2011 года № 301, в 2012 году.

5. Контроль за исполнением постановления возложить на заместителя Председателя Правительства Орловской области, руководителя агропромышленного блока В. Ф. Новикова.

Председатель Правительства  
Орловской области

А. П. Козлов

Приложение к постановлению  
Правительства Орловской области  
от 29 марта 2013 г. № 103

### ПОРЯДОК финансирования мероприятий долгосрочной областной целевой программы «Развитие крестьянских (фермерских) хозяйств и других малых форм хозяйствования в сельской местности в Орловской области на 2012—2015 годы» в 2013 году

#### 1. Общие положения

1. Настоящий Порядок финансирования мероприятий долгосрочной областной целевой программы «Развитие крестьянских (фермерских) хозяйств и других малых форм хозяйствования в сельской местности в Орловской области на 2012—2015 годы» в 2013 году регламентирует предоставление субсидий малым формам хозяйствования в сельской местности в пределах бюджетных ассигнований на реализацию бюджетных обязательств, предусмотренных Законом Орловской области от 7 декабря 2012 года № 1431-ОЗ «Об областном бюджете на 2013 год и на плановый период 2014 и 2015 годов» (далее также — Закон о бюджете).

2. Финансирование мероприятий Программы осуществляется Департаментом сельского хозяйства Орловской области (далее также — Департамент).

#### II. Финансирование мероприятий по развитию семейных животноводческих ферм на базе крестьянских (фермерских) хозяйств

3. Финансирование мероприятий по развитию семейных животноводческих ферм осуществляется путем предоставления по итогам конкурсного отбора гранта на развитие семейных животноводческих ферм (далее также — Грант на развитие фермы) для софинансирования затрат, не возмещаемых в рамках иных направлений государственной поддержки, включая: разработку проектной документации строительства, реконструкции или модернизации семейных животноводческих ферм; строительство, реконструкцию или модернизацию семейных животноводческих ферм;

строительство, реконструкцию или модернизацию производственных объектов по переработке продукции животноводства; комплектование семейных животноводческих ферм и объектов по переработке животноводческой продукции оборудованием и техникой, а также их монтаж;

покупку сельскохозяйственных животных.

4. Максимальный размер гранта на развитие семейной животноводческой фермы в расчете на одно крестьянское (фермерское) хозяйство (далее также — К(Ф)Х составляет 10,0 млн. рублей, но не более 60% затрат на развитие семейной животноводческой фермы по следующим направлениям: ферма от 20 до 100 и выше голов коров; ферма от 20 до 100 и выше голов молочная КРС на откорме; ферма от 50 до 300 и выше голов овец (коз); ферма от 50 до 300 и выше голов свиней.

5. Для участия в конкурсе крестьянское (фермерское) хозяйство должно одновременно соответствовать следующим требованиям:

1) главной и членской (крестьянское (фермерское) хозяйство являются граждане Российской Федерации (не менее двух), состоящие в родстве и совместно осуществляющие производственную деятельность, основанную на их личном участии;

2) срок деятельности К(Ф)Х на дату подачи заявки на конкурс превышает 12 месяцев с даты регистрации;

3) К(Ф)Х зарегистрировано на территории Орловской области;

4) глава и члены К(Ф)Х ранее не являлись получателями грантов на создание и развитие крестьянского (фермерского) хозяйства, грантов на развитие семейных животноводческих ферм;

5) К(Ф)Х соответствует критериям микропредприятия в соответствии с Федеральным законом от 24 июля 2007 года № 172-ФЗ «О развитии малого и среднего предпринимательства в Российской Федерации» (далее — Федеральный закон);

6) К(Ф)Х предусматривает условия для создания собственной или совместно с другими сельскохозяйственными товаропроизводителями кормовой базы либо готовит предложения по заключению договоров (предварительных договоров) на приобретение кормов;

7) К(Ф)Х планирует создание не более одной семейной животноводческой фермы по одному из направлений, указанных в пункте 4 настоящего Порядка, ранее не осуществлявшего в данном К(Ф)Х;

8) К(Ф)Х планирует реконструировать не более одной семейной животноводческой фермы;

При отсутствии собственной базы по переработке животноводческой продукции и (или) в случае, если К(Ф)Х не является членом сельскохозяйственного потребительского кооператива, то планируемую поголовье сельскохозяйственных животных к развитию семейной животноводческой фермы не должно превышать: крупного рогатого скота — 100 голов, коз (овец) — 300 голов, свиней — 600 голов;

9) глава К(Ф)Х имеет план по созданию и развитию семейной животноводческой фермы, увеличения объема реализуемой животноводческой продукции, обоснование строительства, реконструкции или модернизации семейной животноводческой фермы со сроком окупаемости не более 8 лет (далее — Бизнес-план);

10) глава К(Ф)Х представляет план расходов (далее также — План) с указанием наименований приобретаемого имущества, выполняемых работ, оказываемых услуг (далее также — Приобретения), их количества, цены, источников финансирования (средств Гранта на развитие фермы, собственных и заемных средств);

11) глава К(Ф)Х обязуется оплачивать не менее 40% стоимости каждого наименования Приобретений, указанных в Плате, в том числе непосредственно за счет собственных средств — не менее 10% от стоимости каждого наименования Приобретений;

12) глава К(Ф)Х обязуется использовать Грант на развитие фермы в течение 18 месяцев со дня поступления средств на счет главы хозяйства и использовать имущество, приобретенное за счет Гранта на развитие фермы исключительно на развитие и деятельность семейной животноводческой фермы;

13) К(Ф)Х задает условия для организации не менее 3 постоянных рабочих мест;

14) К(Ф)Х обязуется осуществлять деятельность в течение не менее 5 лет после получения гранта на развитие семейной животноводческой фермы;

15) строительство, реконструкция, модернизация и ремонт семейной животноводческой фермы, развитие которой предлагает К(Ф)Х, ранее не осуществлялись с использованием средств государственной поддержки;

16) глава К(Ф)Х соглашается на передачу и обработку его персональных данных в соответствии с законодательством Российской Федерации.

6. Конкурсный отбор семейных животноводческих ферм проводится в следующем порядке:

6.1. Организатором конкурсного отбора является Департамент сельского хозяйства Орловской области.

Департамент размещает информацию о проведении конкурсного отбора, месте и сроке приема конкурсной документации и порядке проведения конкурсного отбора в газете «Орловская правда» и сети Интернет в государственной специализированной информационной системе «Портал Орловской области — публичный информационный центр» не позднее, чем за 15 календарных дней до даты начала приема конкурсной документации.

Конкурсная документация принимается в течение 30 календарных дней с даты, указанной в извещении о проведении конкурсного отбора. Каждая заявка заносится в журнал регистрации с указанием даты поступления.

6.2. Заявки и документы, представленные лично, не регистрируются и не рассматриваются в случае:

1. Активы могут приобретаться за пределами Орловской области, но должны ввозиться на ее территорию.

2. Транспортные средства могут использоваться начинающими фермерами за пределами Орловской области без ограничений, но подлежат регистрации на территории Орловской области.

представления документов, указанных в пункте 6.4 настоящего Порядка, в неполном объеме;

несоответствия К(Ф)Х требованиям, установленным пунктом 5 настоящего Порядка;

наличия задолженности по налоговым и иным обязательным платежам в федеральный, областной и местный бюджеты.

В случае, если заявка и документы направлены по почте, Департамент в течение 10 рабочих дней с даты их поступления направляет главе крестьянского (фермерского) хозяйства письменное уведомление о принятии заявки и документов к участию в конкурсном отборе либо об отказе с указанием причин отказа.

6.3. Отбор семейных животноводческих ферм осуществляет комиссия по отбору участников программ развития крестьянских (фермерских) хозяйств и других малых форм хозяйствования в сельской местности в Орловской области (далее также — Комиссия), созданная при Департаменте сельского хозяйства Орловской области.

6.4. Для участия в конкурсном отборе крестьянское (фермерское) хозяйство представляет в Департамент заявку (приложение 1 к настоящему Порядку) с приложением документов, подтверждающих соответствие требованиям, установленным пунктом 5 настоящего Порядка, и опись прилагаемых документов в 2 экземплярах (приложение 2 к настоящему Порядку). Один экземпляр описи с отметкой о дате и должностном лице, принявшем документы, остается у главы К(Ф)Х.

Для подтверждения соответствия требованиям, установленным пунктом 5 настоящего Порядка, представляются следующие документы, заверенные главой крестьянского (фермерского) хозяйства:

1) копии паспортов главы и членов крестьянского (фермерского) хозяйства;

2) выписка из Единого государственного реестра юридических лиц или Единого государственного реестра индивидуальных предпринимателей;

3) копия свидетельства о государственной регистрации К(Ф)Х;

4) копия свидетельства о постановке на учет в налоговом органе;

5) справка из налогового органа об отсутствии задолженности по налоговым платежам в бюджеты всех уровней и государственные внебюджетные фонды;

6) копии форм федерального государственного статистического наблюдения № 2-фермер «Сведения о сборе урожая сельскохозяйственных культур», № 3-фермер «Сведения о производстве продукции животноводства и поголовье скота» за предыдущий год;

7) бизнес-план создания семейной животноводческой фермы со сроком окупаемости не более 8 лет. Примерная структура бизнес-плана утверждается приказом Департамента;

8) копии предварительных договоров на поставку кормов при отсутствии собственной кормовой базы;

9) копии предварительных договоров на реализацию продукции, произведенной на семейной животноводческой ферме;

10) план расходов с указанием наименований приобретаемого имущества, выполняемых работ, оказываемых услуг, их количества, цены, источников финансирования (средств Гранта на развитие фермы, собственных и заемных средств) (приложение 3 к настоящему Порядку);

11) копии документов, подтверждающие право собственности или иное право на движимое и (или) недвижимое имущество, участвующее в реализации бизнес-плана;

12) документы, подтверждающие наличие собственных средств в размере не менее 40% затрат на развитие семейной животноводческой фермы: заверенная банком выписка из расчетного (депозитного) счета К(Ф)Х, подтверждающая наличие на расчетном счете (депозитном счете) денежных средств (доля собственных средств должна составлять не менее 10% стоимости проекта);

кредитный договор (договор займа) или решение банка о выдаче кредита (предоставляется в случае, если в соответствии с представленным бизнес-планом предусматривается привлечение заемных средств).

6.5. При подаче заявки глава крестьянского (фермерского) хозяйства может предоставить дополнительно любые документы, в том числе рекомендательное письмо (письма) от органов местного самоуправления, общественных организаций, поручителей. Дополнительно представленные документы подлежат внесению в опись.

6.6. Оценка представленных на конкурсный отбор проектов осуществляется по следующим критериям:

Наименование критерия	Показатель	Оценка (балл)	
	1	2	3
Направление хозяйственной деятельности	молочное и мясное скотоводство	10	15
	овцеводство, козоводство	10	10
Ввод объекта в эксплуатацию согласно бизнес-плану с начала финансирования	в течение 6 месяцев	15	5
	в течение 1 года	10	10
Срок окупаемости проекта	свыше 3 лет	15	5
	свыше 3 до 5 лет	10	10
Количество работающих в крестьянском (фермерском) хозяйстве до подачи заявки	свыше 5 до 8 лет	5	10
	свыше 3 человек	5	10
Создание дополнительных рабочих мест	более 3 человек	15	5
	3 человека	5	10
Участие в потребительском кооперативе	да	10	0
	нет	0	15
Наличие положительной кредитной истории	есть	15	0
	нет	0	15
Наличие зданий, сооружений, необходимых для реализации проекта (на момент подачи заявки)	есть	15	0
	нет	0	15
Наличие земельных участков в собственности или долгосрочной аренде (на срок более 10 лет)	да	10	5
	свыше 10 до 50 га	10	10
Наличие в собственности или долгосрочной аренде (на срок более 2 лет)	свыше 50 га	15	5
	нет	5	10
Наличие в собственности или долгосрочной аренде (на срок более 2 лет)	от 3 единиц	5	10
	от 3 до 5 единиц	10	15
Доля собственных средств в общем объеме финансирования проекта	40%	5	10
	свыше 40% до 60%	10	15
	свыше 60%	15	

6.7. Комиссия в течение 15 рабочих дней с даты окончания приема документов для участия в конкурсном отборе:

рассматривает представленные заявки и документы; утверждает количество баллов, набранных каждым заявителем с учетом критериев оценки проектов, ранжирует заявителей в порядке убывания набранных баллов;

проводит собеседование с заявителями;

включает заявителей в состав участников Программы по развитию семейных животноводческих ферм на базе крестьянских (фермерских) хозяйств (далее также — участники Программы) исходя из бюджетных ассигнований и лимитов бюджетных обязательств, предусмотренных на эти цели Законом о бюджете, в соответствии с очередностью по максимальному количеству баллов, набранных каждым заявителем;

утверждает план расходов Гранта на развитие фермы; определяет размер гранта на развитие семейной животноводческой фермы, предоставляемого каждому главе К(Ф)Х, в соответствии с заявленной суммой, указанной в плане расходов.

При невозможности предоставления участнику Программы, имеющему наименьший итоговый балл, Гранта на развитие фермы в размере, указанном в плане расходов, размер Гранта на развитие фермы с его письменного согласия снижается до размера недораспределенного остатка денежных средств, предусмотренных на выплату грантов на развитие семейных животноводческих ферм Законом о бюджете.

В случае отказа участника Программы, имеющего наименьший балл, от снижения размера Гранта на развитие фермы, Грант на развитие фермы в размере недораспределенного остатка денежных средств предоставляется следующему заявителю до полного распределения денежных средств.

Итоги конкурсного отбора в течение 3 рабочих дней с даты заседания Комиссии оформляются протоколом и утверждаются приказом Департамента.

6.8. Участники Программы, отобранные Комиссией, получают информационный сертификат участника долгосрочной областной целевой программы «Развитие крестьянских (фермерских) хозяйств и других малых форм хозяйствования в сельской местности в Орловской области на 2012—2015 годы» и ведомственной целевой программы «Развитие семейных животноводческих ферм на базе крестьянских (фермерских) хозяйств на 2012—2014 годы» (приложение 4 к настоящему Порядку).

7. Грант на развитие фермы выделяется главе крестьянского (фермерского) хозяйства только один раз.

8. Документы, представленные для участия в конкурсном отборе, возврату не подлежат.

9. В течение 5 рабочих дней с даты утверждения итогов конкурсного отбора Департамент:

формирует заявку на перечисление грантов на развитие семейных животноводческих ферм на базе крестьянских (фермерских) хозяйств и направляет ее в Департамент финансов Орловской области;

главам К(Ф)Х, участвовавшим в конкурсном отборе, направляет письменное уведомление о признании участниками Программы и предоставлении Гранта на развитие фермы либо об отказе в предоставлении Гранта на развитие фермы с указанием причин отказа;

заключает с главами К(Ф)Х, признанными участниками Программы, соглашения о предоставлении грантов на развитие семейных животноводческих ферм на базе крестьянских (фермерских) хозяйств (далее — Соглашение).

10. Департамент после заключения Соглашения перечисляет на расчетный счет К(Ф)Х Грант на развитие семейной животноводческой фермы в течение 5 рабочих дней с даты поступления денежных средств на лицевой счет Департамента.

Для перечисления гранта на развитие семейной животноводческой фермы на расчетный счет К(Ф)Х, открытый в кредитной организации Российской Федерации, Департамент представляет в Управление Федерального казначейства Орловской области по каждому получателю заявку на касовый расход, реестр получателей Гранта на развитие фермы.

11. Расходование Гранта на развитие фермы осуществляется в течение 18 месяцев по каждому наименованию (статье) расхода, указанного в плане расходов, с учетом собственных средств крестьянских (фермерских) хозяйств.

зайств и в соотношении: не более 60% за счет средств Гранта на развитие фермы и не менее 40% за счет собственных средств К(Ф)Х. В качестве собственных средств К(Ф)Х могут предьявлять не более 30% несубсидируемых средств.

В случае необходимости внесения изменений в план расходов, в том числе в пределах предоставленного Гранта на развитие фермы, глава крестьянского (фермерского) хозяйства направляет в Комиссию заявление с обоснованием причин и характера вносимых изменений для их согласования на заседании Комиссии. При этом вносимые изменения не должны повлечь за собой изменение сферы деятельности, увеличение сроков реализации бизнес-плана, снижение показателей, определенных бизнес-планом. Комиссия в течение 15 рабочих дней после поступления заявления проводит заседание для рассмотрения указанного заявления и согласования внесения изменений в план расходов. На заседании Комиссии приглашаются главы К(Ф)Х, представившие заявление. Решения Комиссии принимаются путем открытого голосования (при равенстве голосов голос председательствующего является решающим). Результаты рассмотрения заявления в течение 3 рабочих дней с даты заседания Комиссии оформляются протоколом.

В течение 5 рабочих дней с даты заседания Комиссии Департамент направляет письменное уведомление главам К(Ф)Х о принятом решении.

12. Департамент осуществляет контроль за целевым использованием гранта на развитие семейной животноводческой фермы, не допускает двойного финансирования одних и тех же затрат за счет любого уровня бюджетов.

13. Участник Программы — К(Ф)Х в течение 5 лет с даты получения Гранта на развитие фермы представляет ежеквартальный отчет о целевом расходовании средств Гранта на развитие фермы и деятельности К(Ф)Х в соответствии с приложением 6 к Соглашению.

14. В случае нецелевого использования крестьянским (фермерским) хозяйством полученного Гранта на развитие фермы либо невыполнения условий предоставления Гранта на развитие фермы средства, составляющие сумму нецелевого использования, либо суммы Гранта на развитие фермы подлежат возврату в срок не позднее 1 месяца со дня выставления получателю Гранта на развитие фермы соответствующего требования Департамента и перечисляются на счет Департамента. Целевые средства от возврата Грантов на развитие фермы используются Департаментом в соответствии с Бюджетным кодексом Российской Федерации.

3. В случае отказа получателя Гранта на развитие фермы от его возврата или невзврата Гранта на развитие фермы в установленный настоящим пунктом срок Департамент взыскивает его в судебном порядке.

III. Финансирование мероприятий по поддержке начинающих фермеров

15. Финансирование мероприятий по поддержке начинающих фермеров осуществляется путем предоставления по итогам конкурсного отбора гранта на создание и развитие крестьянского (фермерского) хозяйства (далее также — Грант на создание К(Ф)Х) и (или) единовременной помощи на бытовое обустройство начинающим фермерам (далее также — Единовременная помощь).

16. Грант на создание и развитие крестьянского (фермерского) хозяйства выделяется на создание и развития на территории сельских поселений и межселенных территориях Орловской области крестьянского (фермерского) хозяйства и используется:

1) на приобретение земельных участков из земель сельскохозяйственного назначения;

2) разработку проектной документации для строительства (реконструкции) производственных и складских зданий, помещений, предназначенных для производства, хранения и переработки сельскохозяйственной продукции;

3) приобретение, строительство, ремонт и переустройство производственных и складских зданий, помещений, пристроек, инженерных сетей, заборов и сооружений, необходимых для производства, хранения и переработки сельскохозяйственной продукции, а также их регистрация;

4) строительство дорог и подъездов к производственным и складским объектам, необходимым для производства, хранения и переработки сельскохозяйственной продукции;

5) подключение производственных и складских зданий, помещений, пристроек и сооружений, необходимых для производства, хранения и переработки сельскохозяйственной продукции, к инженерным сетям — электрическим, водо-, газо- и теплопроводным сетям, дорожной инфраструктуре;

6) приобретение сельскохозяйственных животных;

7) приобретение сельскохозяйственной техники и инвентаря, грузового автомобиля, транспорта, оборудования для производства и переработки сельскохозяйственной продукции;

8) приобретение семян и посадочного материала для закладки многолетних насаждений;

9) приобретение удобрений и адъюнктивов.

Все активы, приобретенные за счет Гранта на создание К(Ф)Х, должны быть зарегистрированы на начинающего фермера и использоваться: его крестьянским (фермерским) хозяйством на территории Орловской области. Семена, посадочный материал, удобрения, адъюнктивы, приобретенные за счет средств Гранта на создание К(Ф)Х, используются только в крестьянском (фермерском) хозяйстве начинающего фермера.

Имущество, приобретенное начинающим фермером за счет Гранта на развитие К(Ф)Х, не подлежит продаже, дарению, передаче в аренду, пользование другим лицам, обмену или вносу в виде вклада или отчуждению иным образом в соответствии с законодательством Российской Федерации в течение 10 лет со дня получения Гранта на развитие К(Ф)Х.

17. Максимальный размер гранта на создание крестьянского (фермерского) хозяйства составляет 1 500 тыс. рублей.

Грант на создание и развитие крестьянского (фермерского) хозяйства может быть выделен главе К(Ф)Х только один раз.

18. Единовременная помощь на бытовое обустройство — средства, перечисленные из бюджета на счет начинающего фермера, открытый в кредитной организации, для софинансирования затрат начинающего фермера в целях:

а) приобретения, строительства и ремонта собственного жилья, в том числе погашения основной суммы и процентов по банковским кредитам (ипотеке), привлеченным для его приобретения;

б) приобретения одного грузо-пассажирского автомобиля;

в) приобретения и доставки предметов домашней мебели, бытовой техники, компьютеров, средств связи, электрических и газовых плит, инженерного оборудования, установок для фильтрации воды, бытовых водо-, тепло- и газоустановок, септиков, устройств для водоподачи и водоотведения;

г) подключения жилья к газовым, тепловым и электрическим сетям, сетям связи, Интернету, водопроводу и канализации.

19. Максимальный размер единовременной помощи на бытовое обустройство начинающего фермера составляет 250 тыс. рублей.

Начинающий фермер может получить одновременную помощь на бытовое обустройство только один раз.

20. Заявку на участие в конкурсном отборе может подать гражданин Российской Федерации (далее — заявитель), соответствующий следующим требованиям:

1) заявитель не осуществлял предпринимательскую деятельность в течение последних 3 лет в качестве индивидуального предпринимателя без образования юридического лица и (или) не являлся учредителем коммерческой организации;

2) заявитель ранее не являлся получателем:

а) гранта на создание и развитие крестьянского (фермерского) хозяйства;

б) гранта на развитие семейной животноводческой фермы;

в) выплаты на содействие самозанятости безработных граждан, полученной до регистрации крестьянского (фермерского) хозяйства, главой которого является заявитель;

г) средств финансовой поддержки субсидии или грантов на организацию начального этапа предпринимательской деятельности, полученных до регистрации хозяйства, главой которого является заявитель;

д) единовременной помощи на бытовое обустройство начинающим фермерам.

3) заявитель, если указанные в пунктах «в» и «г» единовременные выплаты заявитель получает для создания и развития хозяйства, указанного в подпункте 3 пункта 20 настоящего Порядка, и не допускает финансирования за счет указанных выплат одних и тех же затрат, то заявитель может подать заявку на участие в конкурсном отборе начинающих фермеров;

3) заявитель является главой крестьянского (фермерского) хозяйства, деятельность которого на дату подачи заявки не превышает 24 месяца со дня его регистрации и зарегистрированного на территории Орловской области;

4) заявитель имеет среднее специальное или высшее сельскохозяйственное образование или получил дополнительное профессиональное образование по сельскохозяйственной специальности (средства Гранта на развитие К(Ф)Х, Единовременной помощи, собственных и заемных средств);

5) заявитель имеет план по созданию и развитию крестьянского (фермерского) хозяйства, увеличению объема реализуемой сельскохозяйственной продукции;

6) заявитель представляет план расходов с указанием наименований приобретаемого имущества, выполняемых работ, оказываемых услуг, их количества, цены, источников финансирования (средств Гранта на создание К(Ф)Х, Единовременной помощи, собственных и заемных средств);

7) глава крестьянского (фермерского) хозяйства обязуется оплачивать за счет собственных средств не менее 10% стоимости каждого наименования Приобретений, указанных в Плате;

8) глава крестьянского (фермерского) хозяйства обязуется использовать Грант на создание К(Ф)Х и Единовременную помощь в течение 12 месяцев со дня поступления средств на его счет и использовать имущество, закупаемое за счет Гранта на создание К(Ф)Х, исключительно на развитие крестьянского (фермерского) хозяйства;

9) крестьянского (фермерского) хозяйство планирует создание не менее одного постоянного рабочего места на каждые 500 тыс. рублей Гранта на создание К(Ф)Х;

11) заявитель заключил договоры (предварительные договоры) о реализации сельскохозяйственной продукции на сумму более 30 тыс. рублей;

12) заявитель обязуется осуществлять деятельность хозяйства в течение не менее 5 лет после получения Гранта на развитие К(Ф)Х;

13) заявитель соглашается на передачу и обработку его персональных данных в соответствии с законодательством Российской Федерации.

21. Конкурсный отбор начинающих фермеров проводится в следующем порядке:

21.1. Организатором конкурсного отбора является Департамент сельского хозяйства Орловской области.

Департамент размещает информацию о проведении конкурсного отбора, месте и сроке приема конкурсной документации и порядке проведения конкурсного отбора в газете «Орловская правда» и сети Интернет в государственной специализированной информационной системе «Портал Орловской области — публичный информационный центр» не позднее, чем за 15 календарных дней до даты начала приема конкурсной документации.

Конкурсная документация принимается в течение 30 календарных дней с даты, указанной в извещении о проведении конкурсного отбора. Каждая заявка заносится в

<b>4</b>	<b>Орловская правда</b> www.orp.orel.ru	<b>5 апреля 2013 г.</b> orp@orp.orel.ru
----------	--	--

*Окончание. Начало на 3-й стр.*

глашения о предоставлении грантов на создание и развитие крестьянского (фермерского) хозяйства и (или) единовременной помощи на бытовое обустройство начинающих фермеров (далее – Соглашение).

23. Документы, представленные для участия в конкурсном отборе, возврату не подлежат.

24. Департамент после заключения Соглашения перечисляет на расчетный счет К(Ф)Х грант на создание и развитие крестьянского (фермерского) хозяйства и (или) единовременную помощь на бытовое обустройство начинающего фермера в течение 5 рабочих дней с даты поступления денежных средств на лицевой счет Департамента.

Для перечисления гранта на развитие семейной животноводческой фермы на расчетный счет К(Ф)Х, открытый в кредитной организации Российской Федерации, Департамент представляет в Управление Федерального казначейства по Орловской области по каждому получателю заявку на кассовый расход, реестр получателей Гранта на создание К(Ф)Х и (или) Единовременной помощи.

25. Расходование гранта на создание и развитие крестьянского (фермерского) хозяйства и (или) единовременной помощи на бытовое обустройство осуществляется в течение 12 месяцев по каждому наименованию (статье) расхода, указанного в плане расходов, с учетом собственных средств крестьянских (фермерских) хозяйств и в соотношении: не более 30% за счет средств бюджета и не менее 10% за счет собственных средств К(Ф)Х.

В случае необходимости внесения изменений в План расходов, в том числе в пределах предоставленного Гранта, глава крестьянского (фермерского) хозяйства направляет в Комиссию заявление с обоснованием причин и характера вносимых изменений для их согласования на заседании Комиссии. При этом вносимые изменения не должны повлечь за собой изменение сферы деятельности, увеличение сроков реализации бизнес-плана, снижение показателей, определенных бизнес-планом. Комиссия в течение 15 рабочих дней после поступления заявления проводит заседание для рассмотрения указанного заявления и согласования внесения изменений в план расходов. На заседание Комиссии приглашаются главы К(Ф)Х, представившие заявление. Решения Комиссии принимаются путем открытого голосования (при равном количестве голосов на заседании Комиссии). Результаты рассмотрения заявления в течение 3 рабочих дней с даты заседания Комиссии оформляются протоколом.

В течение 5 рабочих дней с даты заседания Комиссии Департамент направляет письменное уведомление главам К(Ф)Х о принятом решении. 26. Департамент осуществляет контроль за целевым использованием гранта на создание и развитие крестьянского (фермерского) хозяйства и (или) единовременной помощи на бытовое обустройство начинающего фермера и не допускает двойного финансирования одних и тех же затрат за счет любого уровня бюджетов.

27. Участник Программы — К(Ф)Х представляет ежеквартальный отчет о выполнении расходов Гранта на создание К(Ф)Х и (или) Единовременной помощи, деятельности К(Ф)Х, созданного с участием Гранта на создание К(Ф)Х и (или) Единовременной помощи, в течение 5 лет с даты получения гранта на создание и развитие крестьянского (фермерского) хозяйства и (или) единовременной помощи на бытовое обустройство начинающего фермера в соответствии с приложением к Соглашению.

28. В случае нарушения использования крестьянским (фермерским) хозяйством полученного Гранта на создание К(Ф)Х и (или) Единовременной помощи, либо невыполнения условий предоставления Гранта на создание К(Ф)Х и Единовременной помощи, средства, составившие сумму целевого использования, либо сумма Гранта на создание К(Ф)Х и (или) Единовременной помощи подлежат возврату в срок не позднее 1 месяца со дня выставления паспорта на создание К(Ф)Х и (или) Единовременной помощи соответствующего требования Департамента и перечисляются на счет Департамента. Целевые средства от возврата Грантов на создание К(Ф)Х и Единовременной помощи используются Департаментом в соответствии с Бюджетным кодексом Российской Федерации.

В случае отказа получателя Гранта на создание К(Ф)Х и (или) Единовременной помощи от возврата Гранта на создание К(Ф)Х и (или) Единовременной помощи или невозврата в установленный настоящим пунктом срок Департамент взыскивает их в судебном порядке.

IV. Финансирование мероприятий по развитию сельскохозяйственной потребительской кооперации

29. Получателями субсидий являются сельскохозяйственные потребительские кооперативы, зарегистрированные и осуществляющие свою деятельность на территории Орловской области в соответствии с Федеральным законом от 8 декабря 1995 года № 193-ФЗ «О сельскохозяйственной кооперации» (далее – получатели субсидии), отвечающие следующим условиям:

1) членство в ревизионном союзе сельскохозяйственных кооперативов в соответствии с требованиями статьи 31 Федерального закона от 8 декабря 1995 года № 193-ФЗ «О сельскохозяйственной кооперации»;

2) отсутствие задолженности по налоговым платежам в бюджеты всех уровней и государственные внебюджетные фонды;

3) наличие в числе членов кооператива первого уровня не менее 15 физических лиц и (или) 5 крестьянских (фермерских) хозяйств, соответствующих требованиям зарегистрированных на территории Орловской области;

4) наличие в числе членов сельскохозяйственного потребительского кооператива второго и последующих уровней не менее 3 сельскохозяйственных кооперативов (потребительских и (или) производственных);

5) представление заверенной в установленном порядке копии бухгалтерской отчетности кооператива за предшествующий отчетный период;

6) наличие государственной регистрации в органе, осуществляющем государственную регистрацию юридических лиц и индивидуальных предпринимателей, не менее 3 месяцев.

30. Основанием для расчета и выплаты субсидий являются фактически произведенные расходы и документы, подтверждающие целевое направление этих расходов.

31. Субсидия предоставляется:

31.1. На возмещение 30% фактически осуществленных в текущем финансовом году затрат, но не более 1500 тыс. рублей в расчете на один кооператив при условии, что фактический срок эксплуатации приобретенного оборудования, специализированного транспорта составляет не более 5 лет и что сделка купли-продажи совершается между лицами, не являющимися взаимозависимыми в соответствии со статьей 20 Налогового кодекса Российской Федерации, на приобретение следующих видов основных средств, в том числе за счет собственных средств, кредитных (заемных) ресурсов по договору финансовой аренды (лизинга):

а) оборудование, специализированный транспорт российского производства, определенные кодами:

«Издалия автомобильной промышленности» — кодами 451110-451116, 451130-451135, 451150-451153, 451156, 452110, 452140, 452160, 452330, 452340, 452520-452523, 452550, 452560-452563, 452590, 452610, 452630, 453861, 453863;

«Машины для животноводства, птицеводства и корموпроизводства» — кодами 471450-471459;

«Оборудование технологическое и запасные части к нему для пищевой, мясо-молочной и рыбной промышленности» — кодами 513086-513090, 513200-513280, 513800-513818, 513830-513846, 513850-513859, 513860-513864, 513900;

«Оборудование технологическое и запасные части к нему для торговли, общественного питания и пищеблоков, холодильное и запасные части к нему: бытовые приборы» — кодами 515110-515119, 515176, 515643, 515647, 515648;

«Оборудование криогенное, компрессорное, холодильное, автономное, газочистое, насосы вакуумные» — 364400-364406;

6) комплектное оборудование для возведения торговых площадок и сельскохозяйственных кооперативных рынков:

«Продукция тяжелого, энергетического и транспортного машиностроения» (российского производства) — кодами 317111, 317700;

«Лаборатории (комплекты приборов, аппаратов, оборудования и посуды)» (российского и зарубежного производства) — кодом 432150;

«Оборудование санитарно-техническое из металлов и полимеров» (российского и зарубежного производства) — кодом 494000;

«Машины и приборы для измерения механических величин» (российского и зарубежного производства) — кодами 427450, 427451;

8) комплектные наборы каркаса зданий, конструкции ограждающих элементов конструктивных (российского и зарубежного производства) — кодами 528100, 528200, 528300, 528400, 528500;

«Мебель специальная» (российского производства) — кодами 562410, 562411, 562414, 562415.

31.2. На возмещение 30% фактически осуществленных в текущем финансовом году затрат, но не более 1 500 тыс. рублей в расчете на один кооператив, на строительство, реконструкцию, модернизацию пунктов по приему, первичной переработке и хранению молока и мяса, в том числе на разработку проектно-сметной документации, прохождение государственной экспертизы.

31.3. На возмещение 20% фактически осуществленных в текущем финансовом году затрат, но не более 500 тыс. рублей в расчете на один кооператив, на закупку молока и мяса у членов кооператива — производственных сельскохозяйственной продукции.

32. Для получения субсидии сельскохозяйственные потребительские кооперативы представляют в Департамент следующие документы, заверенные получателем субсидии:

1) заявление о предоставлении субсидии (приложение 8 к настоящему Порядку);

2) копия свидетельства о государственной регистрации в органе, осуществляющем государственную регистрацию юридических лиц и индивидуальных предпринимателей;

3) копия свидетельства о постановке на учет в налоговом органе;

4) выписка из Единого государственного реестра юридических лиц или Единого государственного реестра индивидуальных предпринимателей;

5) справка из налогового органа об отсутствии задолженности по налоговым платежам в бюджеты всех уровней и государственные внебюджетные фонды;

6) копия документа, подтверждающего членство в ревизионном союзе сельскохозяйственных кооперативов в соответствии с требованиями статьи 31 Федерального закона от 8 декабря 1995 года № 193-ФЗ «О сельскохозяйственной кооперации»;

7) копия реестра членов кооператива и ассоциированных членов кооператива;

8) копии бухгалтерского баланса, отчета о прибылях и убытках по состоянию на последнюю отчетную дату, предшествующую дате подачи заявления о предоставлении субсидии (отчетность предоставляется в соответствии с применяемой системой налогообложения);

9) расчет размера субсидии на приобретение оборудования, специализированного транспорта, комплектного оборудования для возведения торговых площадок и сельскохозяйственных кооперативных рынков (приложение 9 к настоящему Порядку);

10) расчет размера субсидии на закупку молока, мяса у членов кооператива (приложение 11 к настоящему Порядку);

12) копии документов, подтверждающих фактически произведенные получателем субсидии в текущем финансовом году затраты:

а) акты приема-передачи оборудования, транспортных средств, платёжные поручения, товарные чеки, кассовые чеки, приходные кассовые ордера, подтверждающие оплату техники, оборудования, транспортных средств, товарно-транспортные накладные, счета-фактуры на приобретение техники и оборудования, транспортных средств, паспорта на приобретенную технику и транспортные средства с отметкой о постановке на учет в установленном порядке;

б) титульный список строк, сводная смета на строительство, реконструкцию и (или) модернизацию объектов, договоры на поставку технологического и оборудования, на выполнение подрядных работ, график выполнения строительно-монтажных работ, платёжные поручения, товарные чеки, кассовые чеки, приходные кассовые ордера, счета-фактуры, накладные, акты выполненных работ, акты приема-передачи здания (сооружения) в эксплуатацию;

в) заверенные заемщиком и кредитной организацией (сельскохозяйственным кредитным потребительским кооперативом) копии кредитного договора (договора займа), выписки из ссудного счета о получении кредита (документа, подтверждающего получение займа), графика погашения кредита

(займа) и уплаты процентов по нему (в случае приобретения за счет кредитных (заемных) ресурсов);

з) заверенные лизингодателем и лизингополучателем копии договоров финансовой аренды (договоров лизинга), акты приема-передачи оборудования, платёжного поручения на уплату первоначального взноса (авансового платежа), документов, подтверждающих внесение лизинговых платежей, договора страхования объекта лизинга (в случае приобретения по договору финансовой аренды (договору лизинга));

д) документы, подтверждающие постановку на бухгалтерский учет и ввод в эксплуатацию приобретенной сельскохозяйственной техники, оборудования (акт о приеме-передаче объекта основных средств (кроме здания, сооружения) (форма № ОС-1), акт о приеме-передаче здания (сооружения) (форма № ОС-1 а), акт о приеме-передаче групп объектов основных средств (кроме здания, сооружений) (форма № ОС-1 б), акт о приеме-сдаче отремонтированных, реконструированных, модернизированных объектов основных средств (форма № ОС-3), инвентарная карточка учета объектов основных средств (форма № ОС-6), инвентарная карточка учета объектов основных средств (форма № ОС-6 а), инвентарная книга учета объектов основных средств (форма № ОС-6 б), акт о приеме (поступлении) оборудования (форма № ОС-14), акт о приеме-передаче оборудования в монтаж (форма № ОС-15), утвержденные постановлением Государственного комитета Российской Федерации по статистике от 21 января 2003 года № 7 «Об утверждении унифицированных форм первичной учетной документации по учету основных средств», или иные соответствующие первичные документы, предусмотренные учетной политикой получателя субсидии);

е) копии договоров на выполнение подрядных работ, прочих работ (проектные работы, экспертиза, технадзор), платёжные поручения, товарные чеки, кассовые чеки, приходные кассовые ордера, счета-фактуры, накладные, акты выполненных работ (оказанных услуг), акты приема-передачи здания (сооружения), документы, подтверждающие постановку на государственную регистрацию права собственности на приобретенное недвижимое имущество;

з) заверенные в установленном порядке копии платёжных документов, подтверждающих оплату закупленной у членов кооператива произведенной ими сельскохозяйственной продукции (кассовый чек, расходный кассовый ордер или иной бухгалтерский документ, предусмотренный учетной политикой кооператива);

и) заверенные в установленном порядке копии закупочных актов или иных бухгалтерских документов, предусмотренных учетной политикой кооператива.

В случае приобретения техники, оборудования, специализированного транспорта, тракторов и агрегатируемых с ними сельскохозяйственных машин, комплектного оборудования для возведения торговых площадок и сельскохозяйственных кооперативных рынков, строительства, реконструкц, модернизации пунктов по приему, первичной переработке и хранению молока и мяса за счет кредитных (заемных) ресурсов полученная субсидия должна быть израсходована кооперативом на погашение суммы основного долга по кредитному договору (договору займа), договору финансовой аренды (договору лизинга), что подтверждается представлением в Департамент в течение 10 рабочих дней с даты получения субсидии заверенной заемщиком и кредитной организацией (заимодавцем, лизингодателем) копии платёжных документов, предусмотренных учетной политикой кооператива.

При подаче заявления получатель субсидии принимает на себя обязательство по сохранению права собственности и целевому использованию приобретенных основных средств на срок не менее 5 лет с даты их приобретения.

33. Представленные в Департамент заявления о предоставлении субсидии регистрируются в день их подачи в специальном журнале, который должен быть пронумерован, прошнурован, скреплен печатью Департамента. В течение 10 рабочих дней с даты регистрации заявления о предоставлении субсидии Департаментом осуществляется проверка заявления и документов и принимается решение о предоставлении субсидии или об отказе в ее предоставлении.

Основанием для отказа в предоставлении субсидии являются: несоответствие заявителя условиям, установленным пунктом 29 настоящего Порядка; представление документов, указанных в пункте 32 настоящего Порядка, не в полном объеме либо с нарушением требований, установленных указанным пунктом.

В течение 10 рабочих дней с даты принятия решения Департамент делает соответствующую запись в журнале регистрации и направляет получателю субсидии письменное уведомление о предоставлении субсидии либо об отказе в ее предоставлении с указанием причины отказа.

34. Департамент в течение 5 рабочих дней со дня принятия решения о предоставлении субсидии формирует заявку на перечисление субсидий и направляет их в Департамент финансов Орловской области.

Департамент перечисляет субсидии на расчетные счета получателей субсидий в течение 5 рабочих дней с даты поступления денежных средств на лицевой счет Департамента.

Для перечисления субсидии на расчетные счета получателей субсидий, открытые ими в кредитных организациях Российской Федерации, Департамент представляет в Управление Федерального казначейства по Орловской области по каждому получателю субсидий заявку на кассовый расход и расчет размера субсидии.

35. В случае нарушения получателем субсидии условий, установленных настоящим Порядком, при ее предоставлении указанная субсидия подлежит возврату в срок не позднее 1 месяца со дня выставления получателю субсидий соответствующего требования Департамента и перечисляется на счет Департамента. Целевые средства от возврата субсидий используются Департаментом в соответствии с Бюджетным кодексом Российской Федерации.

В случае отказа получателя субсидий от возврата субсидий или невозврата субсидий в установленный настоящим пунктом срок Департамент взыскивает их в судебном порядке.

V. Финансирование мероприятий по развитию несельскохозяйственной деятельности в сельской местности

36. Получателями субсидий являются К(Ф)Х, сельскохозяйственные потребительские кооперативы, индивидуальные предприниматели, зарегистрированные и осуществляющие свою деятельность на территории Орловской области по следующим направлениям:

развитие народных промыслов;

бытовое и социально-культурное обслуживание населения.

37. Субсидия предоставляется на возмещение 30% фактически осуществленных в текущем финансовом году затрат, но не более 200 тысяч рублей в расчете на одного получателя субсидии на создание и обеспечение деятельности.

К затратам на создание и обеспечение деятельности относятся расходы:

1) на государственную регистрацию юридического лица или индивидуального предпринимателя в органе, осуществляющем государственную регистрацию юридических лиц и индивидуальных предпринимателей, включая уплату государственной пошлины и оплату нотариальных услуг;

2) подготовку юридических документов;

3) разработку бизнес-плана для получения кредита (займа);

4) оплату по договору документов для получения кредита (займа), включая оплату услуг нотариуса;

5) приобретение, строительство, реконструкцию помещений для социально-культурного и бытового обслуживания сельского населения, помещений (мастерских, зданий) для занятий ремеслами (при условии, что сделка купли-продажи совершается между лицами, не являющимися взаимозависимыми в соответствии со статьей 20 Налогового кодекса Российской Федерации), включая работы, связанные с инженерным обустройством, в том числе прокладка и подключение газа, воды, канализации и электросетей;

6) приобретение (закупка) необходимого оборудования, материальных ресурсов, транспортных средств и инвентаря в соответствии с Общероссийским классификатором продукции ОК 005-93, утвержденным постановлением Госстандарта Российской Федерации от 30 декабря 1993 года № 301, по номенклатуре, определенной следующими кодами:

а) на развитие народных промыслов:

по подразделу 381000 «Станки металлообрающие» (российского производства) — кодом 381101 — станки токарные, 381150 — станки токарно-карусельные, 381160 — станки токарно-винторезные и токарные, 381210 — станки сверлильные, 381310 — станки шлифовальные, 381360 — станки обрабатывающие, 381500 — станки фрезерные, 381710-381718 — станки строгальные и долбежные, кодом 381762 — пилы ножовочные, 381763 — станки ленточнопильные, 381776 — станки металлообрающие прочие, разные, кодами 381870-381879 — станки специальные и специализированные прочих технологических групп;

по подразделу 382000 «Машины кузнечно-прессовые (без машин с ручным и ножным приводом)» (российского производства) — кодом 382100 — прессы механические, 382500 — молоты, 382800 — ножицы;

по подразделу 383000 «Оборудование деревообрабатывающее» (российского производства) — кодами 383000-383400 — оборудование деревообрабатывающее и запасные части к нему;

по подразделу 480000 «Оборудование для промышленности строительных материалов» (российского производства) — кодом 484552 — станки камнеобрабатывающие;

по подразделу 485000 «Оборудование технологическое для лесозаготовительной и торфяной промышленности; машиностроение коммунальное» (российского производства) — кодом 485144 — электропилы;

по подразделу 511000 «Оборудование технологическое и запасные части к нему для легкой промышленности» (российского производства) — кодом 511211 — оборудование для первичной обработки шерсти, 511223 — агрегаты разрыхлительно-трепальные для шерсти, кодами 511250-511258 — станки для производства пряжи, 511290-511299 — запасные части и комплектующие изделия к оборудованию для текстильной промышленности, кодом 511529 — машины швейные промышленные специальные, кодами 511600-511699 — оборудование технологическое и запасные части к нему для кожевенной, обувной, меховой и жогалантерейной промышленности, 511700-511790 — оборудование технологическое и запасные части к нему для валяльно-войлочной промышленности, 511800-511899 — оборудованые технологическое и запасные части к нему для текстильно-галантерейной промышленности;

по подразделу 515000 «Оборудование технологическое для торговли, общественного питания и пищеблоков, холодильное и запасные части к нему; бытовые приборы» (российского производства) — кодом 515605 — машины стиральные бытовые автоматические и полуавтоматические, кодами 515660-515663 — электроинструменты, кодом 515701 — машины швейные типа «зигзаг», кодами 515710-515714 — машины швейные бытовые, 515720-515725 — машины и аппараты вязальные, ручные и иглы швейные;

по подразделу 562000 «Мебель специальная» — кодами 562410-562523 — мебель для предприятий торговли, общественного питания и бытового обслуживания, а также для гостиниц и здравниц, кодом 562610 — столы библиотечные и театральные;

б) на развитие бытового и социально-культурного обслуживания населения:

по подразделу 446000 «Аппаратура и оборудование профессионального кинематографа» — кодом 446310-446330 — аппаратура звукозаписывающая, звуковоспроизводящая и звукоусиления;

по подразделу 451000 «Автомобили» (российского производства) — кодом 451420 — автомобили легковые с рабочим объемом двигателя более 1,0 л, но не более 1,5 л, 452510 — прицепы к легковым автомобилям, 451720 — автобусы длиной более 5,0 м, но не более 8,0 м;

по подразделу 457000 «Аппаратура топливная, электрооборудование и приборы автомобилей, тракторов, сельскохозяйственных машин и мотоциклов, оборудование и запчасти для автотранспортных средств. Узлы и детали к ним; бытовые приборы» (российского производства) — кодом 511505 — машины стиральные бытовые автоматические и полуавтоматические, кодами 515660-515663 — электроинструменты, кодом 515701 — машины швейные типа «зигзаг», кодами 515710-515714 — машины швейные бытовые, 515720-515725 — машины и аппараты вязальные, ручные и иглы швейные;

по подразделу 562000 «Мебель специальная» — кодами 562410-562523 — мебель для предприятий торговли, общественного питания и бытового обслуживания, а также для гостиниц и здравниц, кодом 562610 — столы библиотечные и театральные;

б) на развитие бытового и социально-культурного обслуживания населения:

по подразделу 485000 «Оборудование технологическое для лесозаготовительной и торфяной промышленности; машиностроение коммунальное» (российского производства) — кодом 485500 — оборудование прачечное промышленного типа и запасные части к нему, 485510 — установки и машины стиральные, 485520 — машины для отжима белья, 485530 — машины

сушильно-гладильные, 485538 — машины гладильные, 485540 — машины для сушки белья, 485580 — оборудование прачечное разного назначения, 485600 — оборудование для химической чистки и крашения одежды и бытовых изделий и запасные части к нему, 485610 — машины для химической чистки одежды, 485900 — машины и оборудование для коммунального хозяйства прочие, 485960 — оборудование для озеленения населенных пунктов и запасные части к нему, 485961 — оборудование для ухода за газонами, 485963 — оборудование для цветоводства, 485968 — оборудование для озеленения населенных пунктов прочие, 485990 — машины и оборудование для коммунального хозяйства разного назначения;

по подразделу 493000 «Оборудование и приборы для отопления и горячего водоснабжения» — кодами 493100-493827 котлы отопительные, водоподогреватели, радиаторы и т.д.;

по подразделу 511000 «Оборудование технологическое и запасные части к нему для легкой и пищевой промышленности» (российского производства) — кодом 511471 — машины вязально-прошивные, 511472 — машины иглопробные, 511500 — оборудование технологическое и запасные части, кодами 511520-511529 — машины швейные промышленные, 511531-511533 — автоматы и агрегаты швейные, 511540-511541 — столы и приводы к промышленным швейным машинам, кодом 511558 — столы утюжные и аппараты отпарочные, кодами 511600-511616 — оборудование технологическое для кожевенной, обувной, меховой и жогалантерейной промышленности, кодом 511627 — оборудование для ремонта обуви;

по подразделу 515000 «Оборудование технологическое для торговли, общественного питания и пищеблоков, холодильное; бытовые приборы» — кодами 515100-515114 — оборудование технологическое для предприятий торговли, общественного питания и пищеблоков (оборудование холодильное — шкафы, камеры, прилавки и витрины), кодом 515211 — котлы стационарные пищеварочные (на паровом, электрическом, газовом обогреве и твердом топливе) для предприятий переработки мяса, свинины и теста (оборудование для механической обработки продуктов на предприятиях общественного питания), кодами 515154-515155 — оборудование для раздачи пищи, для буфетов и баров, 515161-515163 — оборудование для сортировки, расфасовки и упаковки овощей и фруктов, для приготовления солений и тара, 515170-515171 — оборудование для предприятий торговли, торговых залов, кодом 515174 — оборудование фасочного-упаковочное, 515200 — оборудование холодильное, 515501 — соковыarki, включая электрические, кодами 515530-515531 — электроприборы для глажения, кодом 515532 — электромашины гладильные бытовые и катки, 515616 — ковровчицы, 515617 — машины для чистки ковровых изделий, 515642 — машины кухонные универсальные,

515700 — изделия культурно-бытового назначения и хозяйственного обихода, 515710 — машины швейные бытовые, кодами 515700-515725 — изделия культурно-бытового назначения и хозяйственного обихода;

по подразделу 536000 «Издалия деревянные строительные и дома стандартные» — кодами 536100-536221 — изделия столярные, дома стандартные и комплекты деталей для домов со стенами из местных строительных материалов, 536650-536651 — срубы домов, бань, колодезные и прочие;

по подразделу 538000 «Издалия деревянные и материалы древесные для машиностроения и прочих отраслей» — кодом 538500 — оборудование спортивное и инвентарь — 538936 — столы для швейных машин;

по подразделу 561000 «Мебель бытовая» — кодами 561001-561976 — столы, стулья шкафы и др.;

по подразделу 562000 «Мебель специальная» — кодом 562400 — мебель для предприятий торговли, общественного питания и бытового обслуживания, 562422 — столы для парикмахерских, маникюрные, 562430 — шкафы для предприятий торговли, общественного питания и бытового обслуживания, 562440 — стулья, кресла, табуреты, скамьи, банкетки для предприятий торговли, общественного питания и бытового обслуживания, 562447 — кресла для парикмахерских, 562450 — набор мебели для предприятий торговли, общественного питания и бытового обслуживания, 562460 — горки, прилавки, секции для предприятий торговли, 562900 — мебель специальная прочая;

по подразделу 960000 «Издалия культурно-бытового, хозяйственно-учебного назначения, театрально-зрелищных предприятий, вспомогательные для легкой промышленности» — кодом 961000 — изделия для физической культуры, спорта и туризма, 962000 — инструменты музыкальные, 963000 — оборудование, инвентарь и принадлежности театрально-зрелищных предприятий и учреждений культуры.

38. Для получения субсидии в Департамент предоставляются следующие документы, заверенные получателем субсидии:

1) заявление о предоставлении субсидии (приложение 8 к настоящему Порядку);

2) копия свидетельства о государственной регистрации в органе, осуществляющем государственную регистрацию юридических лиц и индивидуальных предпринимателей;

3) копия свидетельства о постановке на учет в налоговом органе;

4) выписка из Единого государственного реестра юридических лиц или Единого государственного реестра индивидуальных предпринимателей;

5) справка из налогового органа об отсутствии задолженности по налоговым платежам в бюджеты всех уровней и государственные внебюджетные фонды;

6) копия документа, подтверждающего членство в ревизионном союзе сельскохозяйственных кооперативов в соответствии с требованиями статьи 31 Федерального закона от 8 декабря 1995 года № 193-ФЗ «О сельскохозяйственной кооперации» (для сельскохозяйственных потребительских кооперативов);

7) копия реест

Приложение 5  
к Порядку финансирования мероприятий  
долгосрочной областной целевой программы  
«Развитие крестьянских (фермерских) хозяйств  
и других малых форм хозяйствования  
в сельской местности в Орловской области  
на 2012—2015 годы» в 2013 году

В комиссию по отбору участников  
программы развития крестьянских (фермерских)  
хозяйств и других малых форм хозяйствования  
в сельской местности в Орловской области

**Заявка**

Я, \_\_\_\_\_  
(Ф. И. О. полностью)

глава крестьянского (фермерского) хозяйства, подтверждаю, что:  
1) ознакомлен и согласен с условиями участия и отбора участников  
долгосрочной областной целевой программы «Развитие крестьянских (фер-  
мерских) хозяйств и других малых форм хозяйствования в сельской местнос-  
ти Орловской области на 2012—2015 годы» по мероприятию «Поддержка  
начинающих фермеров»;

2) соответствую условиям подачи гражданами Российской Федерации  
заявок для признания участниками программы, о чем представляю опись  
документов на \_\_\_\_\_ листах;

3) не осуществлял предпринимательскую деятельность в течение по-  
следних 3 лет, в том числе не являлся учредителем юридического лица;

4) ранее не являлся получателем грантов на развитие малого и среднего  
предпринимательства, в том числе гранта на создание и развитие крестьян-  
ского (фермерского) хозяйства, единовременной помощи на бытовое обу-  
стройство, грантов на развитие семейных животноводческих ферм, выплат,  
полученных на содействие занятости безработных граждан, средств  
финансовой поддержки в виде субсидий, полученных в соответствии с Фе-  
деральным законом от 24 июля 2007 года № 209-ФЗ «О развитии малого и  
среднего предпринимательства в Российской Федерации»;

5) в случае признания меня начинающим фермером обязуюсь:

а) заключить Соглашение с Департаментом сельского хозяйства Ор-  
ловской области о предоставлении субсидии в целях софинансирования  
мероприятий на создание и развитие крестьянского (фермерского) хозяй-  
ства;

б) создать крестьянское (фермерское) хозяйство в срок не более 12 ме-  
сяцев со дня поступления гранта на создание и развитие крестьянского  
(фермерского) хозяйства;

в) оплачивать за счет собственных средств не менее 10% стоимости  
каждого наименования Приобретенный, указанных в Плане расходов;

г) использовать грант на создание и развитие крестьянского (фермер-  
ского) хозяйства и (или) единовременную помощь в течение 12 месяцев со  
дня поступления средств на счет только по Плану расходов, утвержденному  
Комиссией, и использовать имущество, закупаемое за счет гранта, исклю-  
чительно на развитие моего хозяйства;

д) создать в моем хозяйстве не менее 1 постоянного рабочего места на  
каждые 500 тыс. рублей гранта на создание и развитие К(ФХ);

е) осуществлять деятельность хозяйства в течение не менее 5 лет после  
получения гранта;

ж) имущество, приобретенное за счет гранта, не продавать, не дарить,  
не передавать в аренду, пользование другим лицам, не обменивать, не вно-  
сить в виде пая, вклада, не отчуждать иным образом в течение 10 лет со  
дня получения гранта;

з) представлять отчетность и необходимые материалы в Департамент  
сельского хозяйства Орловской области в запрашиваемые сроки;

б) согласен на передачу и обработку персональных данных в соответ-  
ствии с законодательством Российской Федерации.

Глава К(ФХ) \_\_\_\_\_  
(Ф. И. О. полностью)

Адрес места регистрации, адрес фактического жительства: \_\_\_\_\_

Телефон, адрес электронной почты и другие контакты для опера-  
тивной связи с главой К(ФХ): \_\_\_\_\_

Доверенные лица, уполномоченные главой на получение информации о  
конкурсе, и их контактные телефоны: \_\_\_\_\_

Подпись \_\_\_\_\_  
Дата \_\_\_\_\_  
М.П. \_\_\_\_\_

Приложение 6  
к Порядку финансирования мероприятий  
долгосрочной областной целевой программы «Развитие  
крестьянских (фермерских) хозяйств  
и других малых форм хозяйствования в сельской местности  
в Орловской области на 2012—2015 годы» в 2013 году

**План расходов на реализацию бизнес-плана  
участника долгосрочной областной целевой программы «Развитие  
крестьянских (фермерских) хозяйств и других малых форм  
хозяйствования в сельской местности в Орловской области на 2012—  
2015 годы» по направлению «Поддержка начинающих фермеров»**

Наименование приобретаемого имущества, выполняемых работ, оказываемых услуг	Количество	Цена, руб./ед.	Сумма, руб.	в том числе:			Срок оплаты
				Грант (не более 90% стоимости)	Собственные средства	Заемные средства	
1. Грант на создание и развитие крестьянского (фермерского) хозяйства							
2. Единовременная помощь на бытовое обустройство начинающим фер- мерам							

Глава крестьянского (фермерского) хозяйства  
М.П. \_\_\_\_\_

Приложение 7  
к Порядку финансирования мероприятий  
долгосрочной областной целевой программы «Развитие  
крестьянских (фермерских) хозяйств  
и других малых форм хозяйствования в сельской местности  
в Орловской области на 2012—2015 годы» в 2013 году

Министерство сельского хозяйства  
Российской Федерации

Герб Российской Федерации Герб Орловской области

Департамент сельского хозяйства  
Орловской области

**СЕРТИФИКАТ**  
Настоящим сертификатом удостоверяется, что \_\_\_\_\_

\_\_\_\_\_ (Ф. И. О.)  
предъявитель паспорта гражданина Российской Федерации \_\_\_\_\_

\_\_\_\_\_ (серия и номер, кем и когда выдан)

является участником долгосрочной областной целевой программы «Разви-  
тие крестьянских (фермерских) хозяйств и других малых форм хозяй-  
ствования в сельской местности в Орловской области на 2012—2015 годы»,  
утвержденной постановлением Правительства Орловской области от  
7 сентября 2011 года № 301, и ведомственной целевой программы «Под-  
держка начинающих фермеров на период 2012—2014 годы», утверж-  
денной приказом Министерства сельского хозяйства Российской Федера-  
ции от 6 марта 2012 года № 172, и ему (ей) предоставляется грант на  
создание и развитие крестьянского (фермерского) хозяйства в размере \_\_\_\_\_ рублей

\_\_\_\_\_ (цифрами и прописью)

и/или единовременная помощь на бытовое обустройство начинающего  
фермера в размере \_\_\_\_\_ рублей.

\_\_\_\_\_ (цифрами и прописью)

\_\_\_\_\_ (должность) \_\_\_\_\_ (подпись) \_\_\_\_\_ (Ф. И. О.)  
М.П. \_\_\_\_\_  
Дата \_\_\_\_\_

Приложение 8  
к Порядку финансирования мероприятий  
долгосрочной областной целевой  
программы «Развитие крестьянских (фермерских)  
хозяйств и других малых форм хозяйствования в сельской местности  
в Орловской области на 2012—2015 годы» в 2013 году

В Департамент сельского хозяйства  
Орловской области \_\_\_\_\_

\_\_\_\_\_ (наименование получателя субсидии)  
р-на \_\_\_\_\_

**Заявление**  
Прошу предоставить \_\_\_\_\_ (наименование получателя субсидии)

\_\_\_\_\_ (наименование мероприятия)

в рамках долгосрочной областной целевой программы «Развитие крестьянских  
(фермерских) хозяйств и других малых форм хозяйствования в сельской мес-  
ти в Орловской области на 2012—2015 годы», утвержденной постановлени-  
ем Правительства Орловской области от 7 сентября 2011 года № 301.  
С условиями предоставления субсидии, установленными постановлени-  
ем Правительства Орловской области от \_\_\_\_\_ 2013 года № \_\_\_\_\_,  
ознакомлен и согласен.

Достоверность информации по данному виду произведенных затрат га-  
рантирую.

Получатель субсидии \_\_\_\_\_ (Ф. И. О.)  
\_\_\_\_\_ (подпись) \_\_\_\_\_ 2013 г. М. П. \_\_\_\_\_

Приложение 9  
к Порядку финансирования мероприятий долгосрочной  
областной целевой программы «Развитие  
крестьянских (фермерских)  
хозяйств и других малых форм  
хозяйствования в сельской местности  
в Орловской области на 2012—2015 годы» в 2013 году

**Расчет размера субсидии  
на приобретение оборудования и специализированного  
транспорта**

\_\_\_\_\_ (наименование получателя субсидии, наименование района)  
за период с «\_\_\_\_\_» \_\_\_\_\_ 2013 года по «\_\_\_\_\_» \_\_\_\_\_ 2013 года

1. ИНН \_\_\_\_\_ № счета \_\_\_\_\_  
Наименование кредитной организации \_\_\_\_\_  
БИК \_\_\_\_\_ кор/сч. \_\_\_\_\_  
2. Вид деятельности по ОКВЭД \_\_\_\_\_  
3. Ставка субсидии — 30%  
4. Максимальный размер субсидии за год — 500 000 рублей.

Наименование (вид) приобретенных затрат	Фактический раз- мер затрат, рублей	Размер субсидии, рублей (гр. 2 х п. 3 / 100%)	Сумма субсидии, выплаченная с начала текущего года, рублей	Сумма принимается субсидий, рублей
1	2	3	4	5
Итого				

\* Минимальная величина из графы 3 и пункта 4 с учетом ранее полученных в  
течение 2013 года субсидий данного вида (графа 4).

Размер предоставляемой субсидии \_\_\_\_\_ рублей  
(сумма прописью)

Получатель субсидии \_\_\_\_\_ (Ф. И. О.)  
\_\_\_\_\_ (подпись) \_\_\_\_\_ 2013 г. М. П. \_\_\_\_\_

Приложение 10  
к Порядку финансирования мероприятий  
долгосрочной областной  
целевой программы «Развитие  
крестьянских (фермерских) хозяйств  
и других малых форм хозяйствования  
в сельской местности в Орловской области  
на 2012—2015 годы» в 2013 году

**Расчет размера субсидии  
на строительство, реконструкцию, модернизацию  
пунктов по приемке, первичной переработке и хранению молока,  
мяса**

\_\_\_\_\_ (наименование получателя субсидии, наименование района)  
за период с «\_\_\_\_\_» \_\_\_\_\_ 2013 года по «\_\_\_\_\_» \_\_\_\_\_ 2013 года

1. ИНН \_\_\_\_\_ № счета \_\_\_\_\_  
Наименование кредитной организации \_\_\_\_\_  
БИК \_\_\_\_\_ кор/сч. \_\_\_\_\_  
2. Вид деятельности по ОКВЭД \_\_\_\_\_  
3. Ставка субсидии — 30%  
4. Максимальный размер субсидии за год — 1 500 000 рублей.

Наименование (вид) приобретенных затрат	Фактический размер затрат, рублей	Размер субсидии, рублей (гр. 2 х п. 3 / 100%)	Сумма субсидии, выплаченная с начала текущего года, рублей	Сумма принимается субсидий, рублей
1	2	3	4	5
Итого				

\* Минимальная величина из графы 3 и пункта 4 с учетом ранее полученных в  
течение 2013 года субсидий данного вида (графа 4).

Размер предоставляемой субсидии \_\_\_\_\_ рублей  
(сумма прописью)

Получатель субсидии \_\_\_\_\_ (Ф. И. О.)  
\_\_\_\_\_ (подпись) \_\_\_\_\_ 2013 г. М. П. \_\_\_\_\_

Приложение 11  
к Порядку финансирования мероприятий  
долгосрочной областной целевой  
программы «Развитие крестьянских (фермерских)  
хозяйств и других малых форм  
хозяйствования в сельской местности  
в Орловской области на 2012—2015 годы» в 2013 году

**Расчет размера субсидии  
на закупку молока, мяса у членов кооператива**

\_\_\_\_\_ (наименование получателя субсидии, наименование района)  
за период с «\_\_\_\_\_» \_\_\_\_\_ 2013 года по «\_\_\_\_\_» \_\_\_\_\_ 2013 года

1. ИНН \_\_\_\_\_ № счета \_\_\_\_\_  
Наименование кредитной организации \_\_\_\_\_  
БИК \_\_\_\_\_ кор/сч. \_\_\_\_\_  
2. Вид деятельности по ОКВЭД \_\_\_\_\_  
3. Ставка субсидии — 20%  
4. Максимальный размер субсидии за год — 500 000 рублей.

Наименование (вид) приобретенных затрат	Фактический размер затрат, рублей	Размер субсидии, рублей (гр. 2 х п. 3 / 100%)	Сумма субсидии, выплаченная с начала текущего года, рублей	Сумма принимается субсидий, рублей
1	2	3	4	5
Итого				

\* Минимальная величина из графы 3 и пункта 4 с учетом ранее полученных в  
течение 2013 года субсидий данного вида (графа 4).

Размер предоставляемой субсидии \_\_\_\_\_ рублей  
(сумма прописью)

Получатель субсидии \_\_\_\_\_ (Ф. И. О.)  
\_\_\_\_\_ (подпись) \_\_\_\_\_ 2013 г. М. П. \_\_\_\_\_

Приложение 12  
к Порядку финансирования мероприятий  
долгосрочной областной целевой  
программы «Развитие крестьянских (фермерских)  
хозяйств и других малых форм хозяйствования  
в сельской местности в Орловской  
области на 2012—2015 годы» в 2013 году

**Расчет размера субсидии  
на развитие направлений несельскохозяйственной деятельности в  
сельской местности**

\_\_\_\_\_ (наименование получателя субсидии, наименование района)  
за период с «\_\_\_\_\_» \_\_\_\_\_ 2013 года по «\_\_\_\_\_» \_\_\_\_\_ 2013 года

1. ИНН \_\_\_\_\_ № счета \_\_\_\_\_  
Наименование кредитной организации \_\_\_\_\_  
БИК \_\_\_\_\_ кор/сч. \_\_\_\_\_  
2. Вид деятельности по ОКВЭД \_\_\_\_\_  
3. Ставка субсидии — 30%  
4. Максимальный размер субсидии за год — 200 000 рублей.

Наименование (вид) приобретенных затрат	Фактический размер затрат, рублей	Размер субсидии, рублей (гр. 2 х п. 3 / 100%)	Сумма субсидии, выплаченная с начала текущего года, рублей	Сумма принимается субсидий, рублей
1	2	3	4	5
Итого				

\* Минимальная величина из графы 3 и пункта 4 с учетом ранее полученных в  
течение 2013 года субсидий данного вида (графа 4).

Размер предоставляемой субсидии \_\_\_\_\_ рублей  
(сумма прописью)

Получатель субсидии \_\_\_\_\_ (Ф. И. О.)  
\_\_\_\_\_ (подпись) \_\_\_\_\_ 2013 г. М. П. \_\_\_\_\_

**ГУБЕРНАТОР ОРЛОВСКОЙ ОБЛАСТИ  
УКАЗ**

29 марта 2013 г. № 134  
г. Орел

**Об отмене ограничительных мероприятий (карантина) по бешенству  
животных на отдельных территориях Орловской области**

В соответствии с Законом Российской Федерации от 14 мая 1993 года  
№ 4979-1 «О ветеринарии» и Ветеринарными правилами ВП 13.3.1103-96  
«Профилактика и борьба с заразными болезнями, общими для чело-  
века и животных. Бешенство», утвержденными Госкомсанэпиднадзором  
Российской Федерации от 31 мая 1996 года № 11 и Департаментом ветери-  
нарии Министерства сельского хозяйства и продовольствия Российской  
Федерации от 18 июня 1996 года № 23, на основании представления начальни-  
ка Управления ветеринарии Орловской области А. В. Сизова от 22 марта  
2013 года № 641 постановляю:

1. Отменить ограничительные мероприятия (карантин) по бешенству жи-  
вотных, установленные указом Губернатора Орловской области от 22 января  
2013 года № 12 «Об установлении ограничительных мероприятий (каранти-  
на) по бешенству животных на отдельных территориях Орловской области».

2. Признать утратившим силу указ Губернатора Орловской области от  
22 января 2013 года № 12 «Об установлении ограничительных мероприятий  
(карантина) по бешенству животных на отдельных территориях Орловской  
области».

3. Настоящий указ вступает в силу со дня его официального опублико-  
вания.

4. Контроль за исполнением указа возложить на заместителя  
Председателя Правительства Орловской области, руководителя агропро-  
мышленного блока В. Ф. Новикова.

*Губернатор Орловской области* \_\_\_\_\_ **А. П. Козлов**

**ГУБЕРНАТОР ОРЛОВСКОЙ ОБЛАСТИ  
УКАЗ**

29 марта 2013 г. № 135  
г. Орел

**Об установлении ограничительных мероприятий (карантина) по  
бешенству животных на отдельных территориях Орловской области**

В соответствии с Законом Российской Федерации от 14 мая 1993 года  
№ 4979-1 «О ветеринарии» и Ветеринарными правилами ВП 13.3.1103-96  
«Профилактика и борьба с заразными болезнями, общими для человека и  
животных. Бешенство», утвержденными Госкомсанэпиднадзором России от  
31 мая 1996 года № 11 и Департаментом ветеринарии Министерства сельско-  
го хозяйства и продовольствия Российской Федерации от 18 июня 1996 года  
№ 23, на основании представления начальника Управления ветеринарии  
Орловской области А. В. Сизова от 21 марта 2013 года № 611 постановляю:

1. Признать:

территорию личного подсобного хозяйства гражданина Лебедева А. В. в  
деревне Черноярке Однолуцкого сельского поселения Болховского района  
Орловской области эпизоотическим очагом по бешенству животных;

территорию деревни Черноярки Однолуцкого сельского поселения  
Болховского района Орловской области неблагополучным пунктом по бе-  
шенству животных.

2. Считать территорию деревень Липовки и Наседкина Однолуцкого  
сельского поселения Болховского района Орловской области, прилегаю-  
щую к неблагополучному пункту, угрожаемыми зонами по бешенству живот-  
ных.

3. Установить в неблагополучном пункте и угрожаемой зоне, указанных  
в пунктах 1, 2 настоящего указа, ограничения, предусмотренные пунктом  
5.5 Ветеринарных правил ВП 13.3.1103-96 «Профилактика и борьба с зараз-  
ными болезнями, общими для человека и животных. Бешенство».

4. Провести предусмотренный пунктами 5.6-5.12 Ветеринарных правил  
ВП 13.3.1103-96 «Профилактика и борьба с заразными болезнями, обще-  
ими для человека и животных. Бешенство» комплекс противоэпизоотических  
мероприятий в эпизоотическом очаге и неблагополучном пункте.

5. Утвердить прилагаемый план мероприятий по ликвидации эпизооти-  
ческого очага и предупреждению новых случаев бешенства на отдельных  
территориях Орловской области.

6. Врио начальника бюджетного учреждения Орловской обла-  
сти «Болховская районная станция по борьбе с болезнями животных»  
А. Е. Шапошникову обеспечить выполнение комплекса профилактических и  
противоэпизоотических мероприятий, предусмотренных в плане мероприя-  
тий по ликвидации эпизоотического очага и предупреждению новых случаев  
бешенства на отдельных территориях Орловской области.

7. Настоящий указ вступает в силу со дня его официального опублико-  
вания и действует до отмены карантина (по истечении двух месяцев со дня  
последнего случая заболевания животных бешенством) при условии вы-  
полнения запланированных противоэпизоотических и профилактических  
мероприятий.

8. Контроль за исполнением указа возложить на заместителя Председателя  
Правительства Орловской области, руководителя агропромышленного блока  
В. Ф. Новикова.

*Губернатор Орловской области* \_\_\_\_\_ **А. П. Козлов**

Приложение к указу  
Губернатора Орловской области  
от 29 марта 2013 г. № 135

**ПЛАН  
мероприятий по ликвидации эпизоотического очага  
и предупреждению новых случаев бешенства на отдельных  
территориях Орловской области**

№	Наименование мероприятий	Сроки исполнения	Ответственные за испол- нение
1	2	3	4
1.	Дезинфекция мест, где на- ходятся животные, больные и подозрительные по забо- леваю бешенством; пред- метов ухода за животными; одежды и других вещей, загрязненных слюной и дру- гими выделениями больных бешенством животных	Немедленно	Врио начальника бюджет- ного учреждения Орлов- ской области «Болховская районная станция по борь- бе с болезнями животных» (далее — БУ ОО «Болхов- ская районная СББЖ») А. Е. Шапошников
2.	Вакцинация в эпизоотиче- ском очаге восприимчивых животных путем бешенства с использованием принятых в практике антирабических вакцин в порядке и в сроки, предусмотренные наставле- ниями по их применению	Немедленно	Врио начальника БУ ОО «Болховская районная СББЖ» А. Е. Шапошников
3.	Проведение в неблагопо- лучном пункте вакцинации (ревакцинации) против бе- шенства домашних плоядя- щих и сельскохозяйственных животных (крупный рогатый скот, мелкий рогатый скот, лошадь)	На период карантина	Врио начальника БУ ОО «Болховская районная СББЖ» А. Е. Шапошников
4.	Проведение среди населе- ния разъяснительной рабо- ты об опасности заболева- ния животных бешенством и мерах его предупреждения	На период карантина	Исполняющая обязанности главного врача филиала федерального бюджетного учреждения здравоохране- ния «Центр гигиены и эпи- демиологии в Орловской области в г. Мценске» (далее — ФБУЗ «Центр гигиены и эпидемиологии в Орловской области в г. Мценске») О. В. Сопина (по согласованию); Врио начальника БУ ОО «Бол- ховская районная СББЖ» А. Е. Шапошников; глава ад- министрации Однолуцкого сельского поселения Бол- ховского района Орловской области А. В. Корнев (по согласованию)
5.	Организация подворного (поквартирного) обхода неблагополучного населен- ного пункта для выявления лиц, нуждающихся в приви- вках против бешенства, про- верки условий содержания собак, кошек и других жи- вотных, выявления больных, подозрительных по забо- леваю и подозреваемых в заражении бешенством животных		Исполняющая обязанности главного врача филиала ФБУЗ «Центр гигиены и эпидемиологии в Орлов- ской области в городе Мценске» О. В. Сопина (по согласованию); Врио начальника БУ ОО «Бол- ховская районная СББЖ» А. Е. Шапошников; глава ад- министрации Однолуцкого сельского поселения Бол- ховского района Орловской области А. В. Корнев (по согласованию)
6.	Умерщвление всех выявлен- ных больных бешенством животных, а также собак и кошек, подозрительных по заболеванию, кроме по- кусавших людей или живот- ных, которых изолируют и оставляют под наблюдением	На период карантина	Врио начальника БУ ОО «Болховская районная СББЖ» А. Е. Шапошников
7.	Сжигание или утилизация трупов умерщвленных и пав- ших от бешенства живот- ных на предприятиях по произ- водству мясо-костной муки	На период карантина	Врио начальника БУ ОО «Болховская районная СББЖ» А. Е. Шапошников
8.	Регистрация, вакцинация против бешенства всех вновь появившихся воспри- имчивых к болезни домаш- них животных в угрожаемой зоне	На период карантина	Врио начальника БУ ОО «Болховская районная СББЖ» А. Е. Шапошников

**ГУБЕРНАТОР ОРЛОВСКОЙ ОБЛАСТИ  
УКАЗ**

29 апреля 2013 г. № 139  
г. Орел

**О внесении изменения в указ Губернатора Орловской области от  
31 мая 2011 года № 161 «Об определении видов разрешенной  
охоты и параметров осуществления охоты в охотничьих угодьях на  
территории Орловской области»**

В соответствии со статьей 23 Федерального закона от 24 июля 2009 года  
№ 209-ФЗ «Об охоте и о сохранении охотничьих ресурсов и о внесении из-  
менений в отдельные законодательные акты Российской Федерации» и в  
связи с аномальными погодными условиями, с учетом ходатайства охот-  
пользователей Орловской области по постановляю:

1. Внести изменение в приложение к указу Губернатора Орловской об-  
ласти от 31 мая 2011 года № 161 «Об определении видов разрешенной охоты  
и параметров осуществления охоты в охотничьих угодьях на территории  
Орловской области», изложив пункт 2 в следующей редакции:

«2. Любительская и спортивная охота на водоплавающую дичь (гуси, ка-  
зарки и селезни уток) и боровую дичь (вальдшнеп и тетерев) в весенний пе-  
риод на территории охоты производится в течение 10 календарных дней  
со второй пятницы апреля.».

2. Контроль за исполнением указа возложить на заместителя Председа-  
теля Правительства Орловской области, руководителя агропромышленного бло-  
ка В. Ф. Новикова.

*Губернатор Орловской области* \_\_\_\_\_ **А. П. Козлов**

**ОБЪЯВЛЕНИЕ**

**о проведении конкурса социально ориентированных некоммер-  
ческих организаций на право получения в 2013 году субсидий из  
бюджета Орловской области**

РЕКЛАМА И ОБЪЯВЛЕНИЯ

Формы раскрытия информации в сфере теплоснабжения и сфере оказания услуг по передаче тепловой энергии. Форма 1.1. Информация о тарифе на тепловую энергию и надбавках к тарифу на тепловую энергию.

Форма 4. Информация об инвестиционных программах и отчетах об их реализации в 2013 году.

Форма 5. Информация о наличии (отсутствии) технической возможности доступа к регулируемым товарам и услугам регулируемых организаций, а также о регистрации и ходе реализации заявок на подключение к системе теплоснабжения в 1 квартале 2013 года.

Таблица с показателями: Наименование, Показатель. Например: Количество поданных и зарегистрированных заявок на подключение к системе теплоснабжения - нет.

Форма 6. Условия публичных договоров поставок тепловой энергии, оказания услуг в сфере теплоснабжения, в том числе договоров на подключение к системе теплоснабжения действующих в 2013 году.

Таблица с источником опубликования: Портал Орловской области информационной сети ИНТЕРНЕТ по адресу http://orel-region.ru/index.php?head=6&part=73&unit=9&op=12&in=1

Формы раскрытия информации в сфере холодного водоснабжения. Форма 1.1. Информация о тарифе на холодную воду и надбавках к тарифам на холодную воду.

Таблица с данными: Наименование организации, ИНН, КПП, Местонахождение (адрес), Атрибуты решения по принятому тарифу на холодную воду, Наименование регулирующего органа, принявшего решение, Период действия тарифного решения, Источник опубликования.

Форма 1.2. Информация о тарифах на подключение к системе холодного водоснабжения в 1 квартале 2013 года.

Таблица с данными: Атрибуты решения по принятому тарифу на подключение к системе холодного водоснабжения, Наименование регулирующего органа, принявшего решение, Период действия установленного тарифа, Источник опубликования, Наименование, Тариф на подключение создаваемых (реконструируемых) объектов холодного водоснабжения, руб/м³/час.

Форма 5. Информация о наличии (отсутствии) технической возможности доступа к товарам и услугам организаций в сфере холодного водоснабжения, а также о регистрации и ходе реализации заявок на подключение к системе холодного водоснабжения в 1 квартале 2013 года.

Таблица с данными: Количество поданных и зарегистрированных заявок на подключение к системе холодного водоснабжения, Количество исполненных заявок на подключение к системе холодного водоснабжения, Количество заявок на подключение к системе холодного водоснабжения, по которым принято решение об отказе в подключении, Резерв мощности системы коммунальной инфраструктуры?

Форма 6. Условия публичных договоров поставок товаров, оказания услуг в сфере холодного водоснабжения, действующих в 2013 году.

Таблица с источником опубликования: Портал Орловской области информационной сети ИНТЕРНЕТ по адресу http://orel-region.ru/index.php?head=6&part=73&unit=9&op=12&in=1

Форма 1.1. Информация о тарифе на водоотведение и надбавках к тарифам на водоотведение.

Таблица с данными: Наименование организации, ИНН, КПП, Местонахождение (адрес), Атрибуты решения по принятому тарифу на водоотведение, Наименование регулирующего органа, принявшего решение, Период действия тарифного решения, Источник опубликования, Срок действия принятого тарифа, Тариф на водоотведение и (или) очистку сточных вод, руб/м3(с НДС).

Форма 1.2. Информация о тарифах на подключение к системе водоотведения в 1 квартале 2013 года.

Таблица с данными: Атрибуты решения по принятому тарифу на подключение к системе водоотведения, Наименование регулирующего органа, принявшего решение, Период действия установленного тарифа, Источник опубликования, Наименование, Надбавка к тарифу на водоотведение и (или) очистку сточных вод для потребителей, руб/м³.

Форма 4. Информация об инвестиционных программах и отчетах об их реализации в 2013 году.

Форма 5. Информация о наличии (отсутствии) технической возможности доступа к товарам и услугам организаций в сфере водоотведения, а также о регистрации и ходе реализации заявок на подключение к системе водоотведения в 1 квартале 2013 года.

Таблица с данными: Количество поданных и зарегистрированных заявок на подключение к системе водоотведения и (или) объекту очистки сточных вод, Количество исполненных заявок на подключение к системе водоотведения и (или) объекту очистки сточных вод, Количество заявок на подключение к системе водоотведения и (или) объекту очистки сточных вод, по которым принято решение об отказе в подключении, Резерв мощности системы коммунальной инфраструктуры?

Форма 6. Условия публичных договоров поставок товаров, оказания услуг в сфере водоотведения действующих в 2013 году.

Таблица с источником опубликования: Портал Орловской области информационной сети ИНТЕРНЕТ по адресу http://orel-region.ru/index.php?head=6&part=73&unit=9&op=12&in=1

Уважаемые акционеры!

ОАО «Орелсельхозкомплект» сообщает о проведении годового общего собрания акционеров 7 мая 2013 года в 14.00 по адресу: г. Орел, Орловская область, Орловский район, пос. Дружный, ул. Машиностроительная, д. 17.

Начало регистрации участников собрания — в 13.20. Дата составления списка лиц, имеющих право на участие в годовом общем собрании акционеров, 1 апреля 2013 года.

ПОВЕСТКА ДНЯ:

- 1. Определение количественного состава счетной комиссии ОАО «Орелсельхозкомплект».
2. Избрание членов счетной комиссии ОАО «Орелсельхозкомплект».
3. Определение порядка ведения годового общего собрания акционеров ОАО «Орелсельхозкомплект».
4. Утверждение годового отчета, годовой бухгалтерской отчетности, в том числе отчета о прибылях и убытках (отчета о финансовых результатах) ОАО «Орелсельхозкомплект», а также распределение прибыли и убытков ОАО «Орелсельхозкомплект» по результатам 2012 финансового года.
5. Избрание генерального директора ОАО «Орелсельхозкомплект».
6. Определение количественного состава Совета директоров ОАО «Орелсельхозкомплект».
7. Избрание членов Совета директоров ОАО «Орелсельхозкомплект».
8. Определение количественного состава ревизионной комиссии ОАО «Орелсельхозкомплект».
9. Избрание членов ревизионной комиссии ОАО «Орелсельхозкомплект».
10. Утверждение аудитора ОАО «Орелсельхозкомплект».
Лица, имеющие право на участие в годовом общем собрании акционеров, могут ознакомиться с материалами (информацией), подготовленными для рассмотрения на собрании акционеров, с 15 апреля 2013 года ежедневно по адресу: Орловская область, Орловский район, пос. Дружный, ул. Машиностроительная, д. 17, с 8.30 до 17.00 (перерывы — с 13.00 до 13.30).

Регистрация участников собрания осуществляется при предъявлении документов, удостоверяющих личность, а представителей акционеров — при предъявлении также, при необходимости, надлежаще оформленной доверенности. Контактный телефон: 77-42-24.

ТЕЛЕФОН РЕКЛАМНОГО АГЕНТСТВА 43-50-18 ГУП ООО «Орловский издательский дом»

УПРАВЛЕНИЕ ТРУДА И ЗАНЯТОСТИ ОРЛОВСКОЙ ОБЛАСТИ, КАЗЕННЫЕ УЧРЕЖДЕНИЯ ОРЛОВСКОЙ ОБЛАСТИ «ЦЕНТР ЗАНЯТОСТИ НАСЕЛЕНИЯ» ГОРОДА ОРЛА И ОРЛОВСКОГО РАЙОНА

12 апреля 2013 года с 11.00 до 13.00 приглашаем на городскую ярмарку вакансий.

Вы сможете встретиться с руководителями и представителями кадровых служб, получить информацию об имеющихся вакансиях! Ярмарка проводится в здании областной библиотеки им. И.А. Бунина по адресу: г. Орел, ул. М. Горького, д. 43, проезд до остановки «Сквер Гуртьева». Телефоны: 42-74-98, 43-44-54, 72-08-46, 36-41-29, 74-18-74. Все услуги ярмарки предоставляются бесплатно!

В ЗАО «АгроСвет» тел. 8-920-450-01-65 требуются:

- оператор по искусственному осеменению коров, з/п сельская,
— зоотехник-селекционер, оклад+премия;
требования: высшее образование, желательно опыт работы.
Полный соцпакет. Жилье предоставляется.

В соответствии со ст. 14.1 Федерального закона от 24.07.2002 г. № 101-ФЗ «Об обороте земель сельскохозяйственного назначения» администрация Голуновского сельского поселения Новосильского района Орловской области уведомляет участников общей долевой собственности на земельный участок из земель сельскохозяйственного назначения с кадастровым номером 57.13.0050301.1, расположенный по адресу: Орловская область, Новосильский район, СПК «Колос», о проведении собрания по следующим вопросам:

- 1. Об избрании председателя, секретаря и членов счетной комиссии общего собрания.
2. Об утверждении списка невостребованных долей.
Со списком невостребованных долей можно ознакомиться в администрации Голуновского сельского поселения Новосильского района Орловской области, а также в газете «Орловская правда» № 194 от 26 декабря 2012 года.
Собрание состоится 16 мая 2013 года по адресу: Орловская область, Новосильский район, д. Ржавка, ул. Садовая, д. 3, здание СДК «Раковский» в 14.00.
Регистрация участников — с 13.30 до 13.55.
При себе на общем собрании иметь: документ, удостоверяющий личность, документ, удостоверяющий право на земельную долю, представляем участникам собрания также надлежащим образом оформленную доверенность.
Справки по телефону: 8 (48673)2-61-47
Инициатор собрания — глава администрации Голуновского сельского поселения Новосильского района Орловской области В.А. Болмат.

МЕЖЕВАНИЕ

Кадастровым инженером Сергеем Ивановичем Исаевым (адрес: 302026, Орловская область, г. Орел, Щепная пл., 10, каб. 9, телефон: 8(4862) 59-04-50, адрес электронной почты: gso@alexnet.ru) в отношении земельного участка с кадастровым номером: 57-13-0000000-87, расположенного по адресу: Орловская область, Хотынецкий район, КСП «Богородицкое», подготовлены семь проектов межевания земельных участков:

- 1. Площадью 6,8 га, выделяемого в счет одной земельной доли из 563 из земельного участка общей площадью 38 298 664 кв. м.
Заказчиком проекта межевания земельного участка является: Алексей Константинович Филимонов (тел. 8-920-805-12-75, адрес: г. Орел, ул. Трудовых резервов, дом 40, кв. 100, действующий по доверенности от собственника земельного участка Раисы Михайловны Ромашенковой.
2. Площадью 6,8 га, выделяемого в счет одной земельной доли из 563 из земельного участка общей площадью 38 298 664 кв. м.
Заказчиком проекта межевания земельного участка является: Алексей Константинович Филимонов (тел. 8-920-805-12-75, адрес: г. Орел, ул. Трудовых резервов, дом 40, кв. 100, действующий по доверенности от собственника земельного участка Ивана Степановича Алехина.
3. Площадью 6,8 га, выделяемого в счет одной земельной доли из 563 из земельного участка общей площадью 38 298 664 кв. м.
Заказчиком проекта межевания земельного участка является: Алексей Константинович Филимонов (тел. 8-920-805-12-75, адрес: г. Орел, ул. Трудовых резервов, дом 40, кв. 100, действующий по доверенности от собственника земельного участка Зинаиды Егоровны Фроловой.

- 4. Площадью 13,6 га, выделяемого в счет одной земельной доли из 563 из земельного участка общей площадью 38 298 664 кв. м.
Заказчиком проекта межевания земельного участка является: Алексей Константинович Филимонов (тел. 8-920-805-12-75, адрес: г. Орел, ул. Трудовых резервов, дом 40, кв. 100, действующий по доверенности от собственника земельного участка Николая Николаевича Кондрашова.
5. Площадью 6,8 га, выделяемого в счет одной земельной доли из 563 из земельного участка общей площадью 38 298 664 кв. м.
Заказчиком проекта межевания земельного участка является: Алексей Константинович Филимонов (тел. 8-920-805-12-75, адрес: г. Орел, ул. Трудовых резервов, дом 40, кв. 100, действующий по доверенности от собственника земельного участка Татьяны Ивановны Лапочкиной.
6. Площадью 6,8 га, выделяемого в счет одной земельной доли из 563 из земельного участка общей площадью 38 298 664 кв. м.
Заказчиком проекта межевания земельного участка является: Алексей Константинович Филимонов (тел. 8-920-805-12-75, адрес: г. Орел, ул. Трудовых резервов, дом 40, кв. 100, действующий по доверенности от собственника земельного участка Валентины Кирилловны Савкиной.

- 7. Площадью 6,8 га, выделяемого в счет одной земельной доли из 563 из земельного участка общей площадью 38 298 664 кв. м.
Заказчиком проекта межевания земельного участка является: Алексей Константинович Филимонов (тел. 8-920-805-12-75, адрес: г. Орел, ул. Трудовых резервов, дом 40, кв. 100, действующий по доверенности от собственника земельного участка Василия Федоровича Савкина.
8. Площадью 13,6 га, выделяемого в счет двух земельной доли из 563 из земельного участка общей площадью 38 298 664 кв. м.
Заказчиком проекта межевания земельного участка является: Алексей Константинович Филимонов (тел. 8-920-805-12-75, адрес: г. Орел, ул. Трудовых резервов, дом 40, кв. 100, действующий по доверенности от собственника земельного участка Нины Васильевны Барсуковой.
9. Площадью 6,8 га, выделяемого в счет одной земельной доли из 563 из земельного участка общей площадью 38 298 664 кв. м.
Заказчиком проекта межевания земельного участка является: Алексей Константинович Филимонов (тел. 8-920-805-12-75, адрес: г. Орел, ул. Трудовых резервов, дом 40, кв. 100, действующий по доверенности от собственника земельного участка Нины Степановны Савкиной.
Проект межевания земельного участка, утверждаемый решением собственников земельных участков или земельных долей, подлежит обязательному согласованию с участниками долевой собственности. Предметом согласования являются размер и местоположение границ выделяемого в счет земельной доли или земельных долей земельного участка.
С проектом межевания земельного участка можно ознакомиться по адресу: 302026, г. Орел, Щепная площадь, 10, каб. 9, ИП Исаев С. И.

Предложения о доработке и возражения относительно размера и местоположения границ выделяемого земельного участка принимаются в течение тридцати дней со дня опубликования данного объявления по адресу: 302026, Орловская область, г. Орел, Щепная пл., 10, каб. 9, ИП Исаев С. И.

При проведении согласования размера и местоположения границ выделяемого земельного участка при себе необходимо иметь документ, удостоверяющий личность, а также документы о правах на исходный земельный участок.

Предложения о доработке и возражения должны быть оформлены в письменной форме и к ним приложены копии документов, подтверждающих право лица, выдвинувшего эти возражения, на земельную долю в исходном земельном участке.

В соответствии со ст. 14.1 Федерального закона от 24.07.2002 г. № 101-ФЗ «Об обороте земель сельскохозяйственного назначения» администрация Прудовского сельского поселения Новосильского района Орловской области уведомляет участников общей долевой собственности на земельный участок из земель сельскохозяйственного назначения с кадастровым номером 57.13.0030401.26, расположенный по адресу: Орловская область, Новосильский район, СПК «Заря» о проведении собрания по следующим вопросам:

- 1. Об избрании председателя, секретаря и членов счетной комиссии общего собрания.
2. Об утверждении списка невостребованных долей.
Со списком невостребованных долей можно ознакомиться в администрации Прудовского сельского поселения Новосильского района Орловской области, а также в газете «Орловская правда» № 195 от 28 декабря 2012 года.
Собрание состоится 16 мая 2013 года по адресу: Орловская область, Новосильский район, с. Пруды, ул. Центральная, д. 17, здание Прудовского СДК в 14.00.
Регистрация участников — с 13.30 до 13.55.
При себе на общем собрании иметь: документ, удостоверяющий личность, документ, удостоверяющий право на земельную долю, представляем участникам собрания также надлежащим образом оформленную доверенность.
Справки по телефону: 8(48673) 2-35-23
Инициатор собрания — глава администрации Прудовского сельского поселения Новосильского района Орловской области Д.П. Сигачев.

В соответствии со ст. 14.1 Федерального закона от 24.07.2002 г. № 101-ФЗ «Об обороте земель сельскохозяйственного назначения» администрация Хворостянского сельского поселения Новосильского района Орловской области уведомляет участников общей долевой собственности на земельный участок из земель сельскохозяйственного назначения с кадастровым номером 57.13.0030101.1, расположенный по адресу: Орловская область, Новосильский район, СПК им. Ленина, о проведении собрания по следующим вопросам:

- 1. Об избрании председателя, секретаря и членов счетной комиссии общего собрания.
2. Об утверждении списка невостребованных долей.
Со списком невостребованных долей можно ознакомиться в администрации Хворостянского сельского поселения Новосильского района Орловской области, а также в газете «Орловская правда» № 16 от 5 февраля 2013.
Собрание состоится 15 мая 2013 года по адресу: Орловская область, Новосильский район, д. Селезневое, здание Селезневского СДК в 10.00.
Регистрация участников — с 9.30 до 9.55.
При себе на общем собрании иметь: документ, удостоверяющий личность, документ, удостоверяющий право на земельную долю, представляем участникам собрания также надлежащим образом оформленную доверенность.
Справки по телефону: 8(48673) 2-71-24.
Инициатор собрания — глава администрации Хворостянского сельского поселения Новосильского района Орловской области Ю.В. Семенов.

ИЗВЕЩЕНИЕ О ВОЗМОЖНОСТИ ПРИОБРЕТЕНИЯ ЗЕМЕЛЬНОГО УЧАСТКА СЕЛЬСКОХОЗЯЙСТВЕННЫМИ ОРГАНИЗАЦИЯМИ ИЛИ КРЕСТЬЯНСКИМИ (ФЕРМЕРСКИМИ) ХОЗЯЙСТВАМИ.

Администрация Владимирского сельского поселения Орловской области Покровского района в соответствии с частью 4 статьи 12 Федерального закона РФ от 24.07.2002 года № 101 — ФЗ «Об обороте земель сельскохозяйственного назначения» сообщает о возможности приобретения земельного участка, находящегося в муниципальной собственности Владимирского сельского поселения, сельскохозяйственной организацией или крестьянским (фермерским) хозяйством, использующим земельный участок, находящийся в долевой собственности.
Место положение: Орловская область, Покровский район, Владимирская сельская администрация, территория ХП «Заря» ОАО «Агрофирма «Покровская Нива», с кадастровым номером 57-18-0000000-61.
Цена земельного участка: 1 238,8 тыс. руб.
Для заключения договора купли-продажи указанного земельного участка сельскохозяйственным предприятиям или крестьянским (фермерским) хозяйствам, использующим земельный участок, находящийся в долевой собственности, необходимо в течение шести месяцев с момента возникновения права муниципальной собственности на земельный участок обратиться с заявлением в администрацию Владимирского сельского поселения Покровского района Орловской области по адресу: 303176, Орловская область, Покровский район, с. Федоровка, ул. Центральная, д. 16, тел. 8(48664) 2-43-37.

В соответствии со ст. 8 Закона Орловской области «Об обороте земель сельскохозяйственного назначения в Орловской области» от 5 июня 2003 года № 331-03, администрация Хворостянского сельского поселения Новосильского района Орловской области извещает собственников земельных долей в праве общей долевой собственности на земельный участок общей площадью 2889 000 кв. м (кадастровый номер: 57.13.0000000.343, местоположение земельного участка: Орловская область, Новосильский район, с/п Хворостянское, КДП «Криковское») о проведении общего собрания участников долевой собственности.

Собрание будет проводится: 17 мая 2013 г. в 10.00. Адрес места проведения собрания: Орловская область, Новосильский район, д. Хворостянка, здание администрации Хворостянского сельского поселения.
Повестка дня общего собрания:
1) об условиях аренды земельного участка, находящегося в общей долевой собственности;
2) о лице, уполномоченном от имени участников долевой собственности, действовать по доверенности.
Каждому участнику собрания при себе необходимо иметь документы, удостоверяющие личность, документы, удостоверяющие право на земельную долю, а также документы, подтверждающие полномочия (доверенности).

Кадастровым инженером Олесей Владимировной Тинковой (адрес: Орловская область, Свердловский район, пгт. Змиёвка, ул. Кирова, д. 6, телефон 8(48645) 2-26-89, квалификационный аттестат 57-12-114) в отношении земельного участка с кадастровым № 57:15:0000000:40, расположенного по адресу: Орловская область, Свердловский район, Красноармейский с/п, бывшее ОАО «Борисоглебское», подготовлен проект межевания земельного участка площадью 33,59 га, выделяемого в счет 4 земельных долей.

Заказчиком проекта межевания земельного участка является Галина Викторовна Солопова (тел. 8-920-283-47-70, адрес: Орловская область, Свердловский район, с. Борисоглебское), действующая по доверенности за собственниками 4 земельных долей: Антонины Давыдовны Латышевой, Юрия Викторовича Шаройко, Галины Алексеевны Гусельниковой, Виктора Леонидовича Шишкова.
Проект межевания земельного участка, утверждаемый решением собственника земельной доли или земельных долей, подлежит обязательному согласованию с участниками долевой собственности. Предметом согласования являются размер и местоположение границ выделяемого в счет земельной доли или земельных долей земельного участка.

Предложения о доработке и возражения относительно размера и местоположения границ выделяемого земельного участка принимаются в течение 30 (тридцати) дней со дня опубликования данного объявления, а также ознакомиться с проектом межевания земельного участка можно по адресу: Орловская область, Свердловский район, пгт. Змиёвка, ул. Кирова, д. 6.

При проведении согласования размера и местоположения границ выделяемого земельного участка при себе необходимо иметь документ, удостоверяющий личность, а также документы о правах на исходный земельный участок.

Предложения о доработке и возражения должны быть оформлены в письменной форме и к ним приложены копии документов, подтверждающих право лица, выдвинувшего эти возражения, на земельную долю в исходном земельном участке.

Кадастровым инженером Олесей Владимировной Тинковой (адрес: Орловская область, Свердловский район, пгт. Змиёвка, ул. Кирова, д. 6, телефон 8(48645) 2-26-89, квалификационный аттестат 57-12-114) в отношении земельного участка с кадастровым № 57:15:0000000:254, расположенного по адресу: Орловская область, Свердловский район, Никольское с/п, бывший колхоз «Красное Знамя», подготовлен проект межевания земельного участка площадью 7,73 га, выделяемого в счет 4 земельных долей.

Заказчиком проекта межевания земельного участка является Виталий Васильевич Шохин (тел. 8-920-817-62-37, адрес: Орловская область, Свердловский район, д. Анненский Лазавец), действующий по доверенности за собственниками 4 земельных долей: Надежды Александровны Погониной, Виктора Александровича Шохина, Сергея Александровича Шохина, Елены Александровны Шохинной.

Проект межевания земельного участка, утверждаемый решением собственника земельной доли или земельных долей, подлежит обязательному согласованию с участниками долевой собственности. Предметом согласования являются размер и местоположение границ выделяемого в счет земельной доли или земельных долей земельного участка.

Предложения о доработке и возражения относительно размера и местоположения границ выделяемого земельного участка принимаются в течение 30 (тридцати) дней со дня опубликования данного объявления, а также ознакомиться с проектом межевания земельного участка можно по адресу: Орловская область, Свердловский район, пгт. Змиёвка, ул. Кирова, д. 6.

При проведении согласования размера и местоположения границ выделяемого земельного участка при себе необходимо иметь документ, удостоверяющий личность, а также документы о правах на исходный земельный участок.

Предложения о доработке и возражения должны быть оформлены в письменной форме и к ним приложены копии документов, подтверждающих право лица, выдвинувшего эти возражения, на земельную долю в исходном земельном участке.

ИЗВЕЩЕНИЕ

о необходимости согласования проекта межевания земельного участка.

Кадастровым инженером Константином Юрьевичем Соколовым (адрес: Орловская область, г. Ливны, ул. 1-я Бугуровка, д. 16, кв. 1, e-mail: srp57@orel@mail.ru, тел. 8-953-477-02-50, квалификационный аттестат 57-11-64) в отношении земельного участка с кадастровым номером 57:10:0040101:2296, расположенного по адресу: Орловская область, Орловский район, Платоновское с/п, ООО «Маслово» отделение «Луново», бывшее ТОО «Луновское», подготовлен проект межевания земельного участка площадью 44000 кв. м, выделяемого в счет земельной доли из земельного участка общей площадью 10 326 856 кв. м.

Заказчиком проекта межевания является Олег Александрович Шишов (адрес: г. Орел, ул. Металлургов, д. 48, кв. 1, тел. 8-953-470-96-29), действующий по доверенности от собственника земельного участка Галины Петровны Бориковой.

Проект межевания земельного участка, утверждаемый решением собственников земельной доли или земельных долей, подлежит обязательному согласованию с участниками долевой собственности. Предметом согласования являются размер и местоположение границ выделяемого в счет земельной доли или земельных долей земельного участка.
С проектом межевания земельного участка можно ознакомиться в здании администрации Платоновского сельского поселения Орловского района Орловской области в течение 30 (тридцати) дней со дня публикации в газете «Орловская правда» при наличии документов, удостоверяющих личность и свидетельствующих о праве на земельную долю в данном земельном участке.

Направить свои возражения относительно размера и местоположения границ выделяемого в счет земельных долей земельного участка можно в течение 30 дней со дня публикации в газете «Орловская правда» по адресу: 302028, г. Орел, ул. Сурина Шаумана, 37, 5 этаж, каб. 503-506 или Орловский отдел ФФГБУ «ФКП Росреестра» по Орловской области.

СОБОЛЕЗНОВАНИЯ

Коллектив администрации города Орла выражает соболезнование управляющему директору ОАО «Орелтекмаш» Любови Григорьевне Макеевой в связи с безвременной кончиной ее мужа

МАКЕЕВА

Анатолия Викторовича.

Федерация профсоюзов Орловской области и профсоюзный комитет ОАО «Орелтекмаш» выражают соболезнование управляющему директору ОАО «Орелтекмаш» Любови Григорьевне Макеевой в связи со скоропостижной кончиной ее мужа

МАКЕЕВА

Анатолия Викторовича,

заместителя директора по производству ОАО «Орелтекмаш».

Коллектив ОАО «Орелтекмаш» скорбит по поводу скоропостижной кончины заместителя директора по производству

МАКЕЕВА

Анатолия Викторовича

и выражает искренние соболезнование родным и близким покойного.

Коллектив ОАО «Орелтекмаш» выражает глубокое соболезнование управляющему директору Любови Григорьевне Макеевой в связи со скоропостижной смертью мужа

МАКЕЕВА

Анатолия Викторовича.

Управление промышленности Орловской области выражает глубокое соболезнование руководителю ОАО «Орелтекмаш» Любови Григорьевне Макеевой в связи со смертью мужа.

# Где учились, там и сгодились

## КАРТОФЕЛЕВОДСТВО НА ОРЛОВЩИНЕ ВОЗРОЖДАЮТ ВЫПУСКНИКИ ОРЁЛГАУ

ООО «Картофельная нива», созданная полтора года назад в Орловском районе, возрождает в нашей области промышленное картофелеводство. Картофель здесь выращивают, убирают и хранят по современным технологиям. А внедряют их в производство вчерашние студенты Орловского государственного аграрного университета.

Елена Николаева

### ПЕРСПЕКТИВНОЕ ДЕЛО

В прошлом году в картофелеводческом хозяйстве собрали очень хороший урожай — около 300(!) центнеров клубней с гектара.

— Поля у нас выращивают на поливных землях, и под искусственным дождем он прекрасно

растет даже в жару. Поэтому и собрали высокий урожай, — объясняет главный агроном Евгений Волков.

Евгений как только получил диплом в прошлом году, так сразу пришел сюда работать. Заниматься картофелеводством он мечтал со студенческой скамьи. Особенно сортов изучал с первого курса, и к четвертому — уже

написал научную работу. Это исследование завоевало призовое место на Всероссийской студенческой олимпиаде по агрономии в 2010 году.

Но, выбирая на старших курсах между наукой и производством, будущий агроном остановился все-таки на производстве. Однако на Орловщине в то время не было таких хозяйств, где выращивали бы картошку. Поэтому Евгений подыскивал работу в соседних регионах. Изменил его судьбу губернатор Александр Козлов. Глава региона около двух лет назад на одном из областных аграрных совещаний напомнил, что некогда орловская картошка занимала около 40% московского картофельного рынка. И подчеркнул необходимость вернуть славу второму хлебу. Вскоре в севообороте многих инвесторов и фермеров появились картофельные поля.

— Своевременно вернулись орловские сельхозтоваропроизводители к этой культуре, — считает картофелевод Волков. — Ведь сегодня конъюнктура рынка складывается в пользу картофеля.

Поле «Картофельной нивы» — 440 гектаров — одно из самых крупных в области под этой культурой. В этом году здесь увеличили посадки сразу на 110 гектаров.

— Справился! — не сомневается главный агроном. — У нас крепкая команда. Подружились еще в ОрелГАУ. А работа нас еще больше сплачивает.

### КОМАНДА МОЛОДОСТИ НАШЕЙ

Большинство специалистов этого картофелеводческого хозяйства закончили ОрелГАУ в 2010—2011 годах. Не имея опыта, молодежь с энтузиазмом взя-



Главный агроном Евгений Волков: — Картофель убираем так, чтобы клубни были один в один

лась с нуля поднимать новое современное производство. Как показал первый год работы, ребята сдали этот экзамен на «отлично».

Весь выращенный урожай в хозяйстве сохранили и реализовали. А все потому, что хранился картошка в прекрасных современных картофелехранилищах. Их строили в прошлом году на средства своего орловского инвестора — ООО «Орловская Нива».

Отвечал за состояние картофельных запасов управляющий производственно-реали-

зационным центром Сергей Панкратов. Он внимательно следил за климатом в хранилище, чтобы держались показатели температуры, влажности, не увеличивалось содержание углекислого газа. Сейчас идут уже последние отгрузки, а семенной картофель готовят к посадке.

— Мы и планировали завершить продажу продовольственного картофеля в апреле, — объясняет Сергей. — Позднее качество клубней ухудшилось бы, и покупателей мы вряд ли нашли.

Молодые картофелеводы мыслями уже в поле. Инженеры Николай Шманев и Владимир Давыдов готовят не только технику, но и дождевальную машину. В хозяйстве прокладывают дополнительную линию подачи воды. Ведь поливать в этом году будет уже 550 гектаров картофеля.

Итак, молодая, эффективная, работоспособная команда из выпускников ОрелГАУ возвращает орловскому картофелеводству былую славу. Производственники решают задачи по увеличению и сохранению урожая. Менеджеры хозяйства, порой заглядывая в студенческие лекции, ищут для него покупателей.

— У нас будет собственное семеноводство, будем выращивать картофель для производства чипсов, а в торговые сети планируем поставлять чищенные клубни и картофель фри, — делится планами главный агроном Евгений Волков.



Для инженеров Николая Шманева и Владимира Давыдова начинается горячая пора

# Кровная помощь

Девять лет житель Орла Вадим Тодрик безвозмездно сдает кровь и считает это обычным делом.

Ирина Почиталина

В детстве Вадим думал, что все люди сдают кровь, не ожидая благодарностей, а просто потому, что так принято в обществе. Ничего особенного мальчик в этом не видел, ведь и его мама Валентина Матвеевна, и тетя Ольга Борисовна Душко, и многие другие знакомые были донорами.

Вадим признается, что поначалу его многие не понимали — ни однокурсники в юридическом институте, где он учился, ни в правоохранительных органах, где он работает. Удивлялись, зачем ему это нужно:

здоровый парень, спортом занимается, поберечь бы силы.

— Но я ни разу не усомнился в том, что делаю нужное дело и что ничего выдающегося и героического в донорстве нет, — смеется Вадим. — Уговаривал друзей, знакомых, родных поить со мной за компанию: мол, одному скучно. И вообще, сделать хоть одно доброе дело бескорыстно.

И у него получалось. На станцию переливания крови почти всегда приходил не один.

— Напрасно некоторые думают, что сдача крови отнимает силы. Это неправ-



Вадим Тодрик

да, на собственном опыте знаю, — утверждает Вадим. — Я занимаюсь дзюдо, основную часть времени отдаю спорту, тренирую детей и взрослых. Для меня быть постоянно в хорошей спортивной форме очень важно.

И тем не менее на следующий день после сдачи крови я, как обычно, прихожу в спортзал и приступаю к тре-

нировкам. Мне даже кажется, что появляется необыкновенный прилив сил.

Такие доноры, как Тодрик, в Орловской областной службе крови на особом счету — его могут вызвать в любой критический момент, если срочно понадобится помощь.

Однажды Вадим собрал друзей на годовщину свадьбы. Пока помогал жене Марии на кухне, раздался телефонный звонок. В тот вечер в дорожной аварии под Орлом пострадало несколько человек — срочно понадобилась кровь. Вадим уже по первой фразе понял, что случилось, и не раздумывая ответил: «Я готов».

И неважно, что жене пришлось одной крутиться на кухне, одной встречать гостей и сидеть на свадьбе без

«жениха», главное — спасена человеческая жизнь. И такой вызов у Вадима не первый и не последний.

Два года назад Тодрик стал почетным донором России. Казалось бы, долг исполнен, результат есть — почивай на лаврах, и хватит «проливать» свою кровь.

— Я и после статуса «почетный» продолжаю сдавать кровь. И буду это делать, пока позволяет здоровье.

Долго не получалось убедить жену присоединиться к благотворному делу мужа. Когда Мария согласилась и молодые выбрали наконец удобный для обоих день, неожиданно выяснилось, что в семье ожидается пришествие. Донорство пришлось отложить — уже по уважительной причине.

— Конечно, это известие нас очень обрадовало, но я все равно бросил шутку в сторону жены: мол, опять отмазалась, — засмеялся Вадим.

Сейчас в семье Тодрик растет сын Андрей. Будет он донором или нет — парень решит самостоятельно, когда ему исполнится 18 лет. Папа считает, что как бы ты ни агитировал человека, желание делиться кровью должно исходить от души, от чистых мыслей и как само собой разумеющееся.

— Но я убежден, что каждый здоровый гражданин должен хотя бы один раз в жизни сдать кровь, сделать это доброе дело, — рассуждает Вадим. — Ведь не так часто в своей жизни мы бескорыстно совершаем добрые дела.

«ЛИВЕНСКОЙ ГАЗЕТЕ» — 95 ЛЕТ

## Поздравляем с юбилеем!

Уважаемые сотрудники, ветераны «Ливенской газеты»!

Поздравляем вас с 95-летием самого любимого, самого читаемого в районе издания!

Газета стала летописью, в которой отразилось все многообразие жизни ливенского края.

Родившаяся в революционное лихолетье, газета на любых поворотах истории остается верна своим читателям, живет их интересами, пишет о том, что волнует людей. Районная газета стала для них доверительным собеседником и другом. Журналистские публикации формируют общественное мнение, просвещают читателей, заставляя их мыслить и живо реагировать на злободневные события.

Юбилей районной газеты — достойный повод для гордости за сделанное и точка отсчета для реализации новых идей.

Желаем сотрудникам «Ливенской газеты» неиссякаемой энергии и новых творческих успехов!

Коллектив газеты  
«Орловская правда»

## Местный мёд полезней!

Пчеловоды Колпнянского района обсудили «сладкие» проблемы.

Сергей Николаев

В последние годы в районе отмечается рост посевных площадей медоносных культур, что позволяет значительно увеличить сбор меда на одну пчелосемью — до 100 и более килограммов.

Однако есть и проблемы, главная из которых, по словам В. Осипова, А. Прозорова, Ю. Пахомова и других пчеловодов, отсутствие стабильного рынка сбыта сладкой продукции. Местные потребкооператоры пока не ведут крупные оптовые закупки меда, практически нет в последнее время заказа от кондитерских фабрик, рынки крупных городов заполнил дешевый мед из Китая. Хотя кто не знает, что свой, местный мед куда полезнее зарубежного.

Колпнянские пчеловоды рассчитывают на поддержку своего райпо, к руководителю которого И. Васинной они обратились с просьбой оказать им помощь в закупке и реализации меда.

# Дорога в небо

В неполные 18 лет Анатолий Алёшин сел за штурвал самолета, и на восемь лет авиация стала его домом, а небо — жизнью. В 26 Алёшина списали из-за травмы позвоночника. Но небо его не отпустило — занялся авиамоделированием.

Екатерина Козлова

### ДЕД

86-летний Анатолий Николаевич учит орловских школьников авиамоделированию более полувек. К наставнику за советом идут все — от мальчишек до молодых коллег-педагогов, которые когда-то тоже были его учениками. Все называют его уважительно «дедом»: за годы, за опыт, за житейскую мудрость.

В мастерской областного центра детского и юношеского технического творчества, где проходят его занятия, под потолком висят десятки моделей советских и российских самолетов. Они как бы застыли в полете. Анатолий Николаевич снимает модель самолета ЯК-3 и вытирает толстый слой пыли — истребитель давно не вывели на «взлетную полосу».

— Нынешним мальчишкам подавай готовые радиоуправляемые модели — что им это старье! — с досадой говорит Алёшин. — А ведь новомодные дорогие модели до первой тренировки — и в щепки. Учиться управлять ими надо вот на таких, самодельных кордовых. И дело это не такое быстрое, как кажется.

К модели Анатолий Николаевич учит подходить, как к настоящему самолету, — серьезно и

ответственно. Авиамоделирование — процесс долгий, точный и дотошный — начиная с чертежа и заканчивая покраской самолета. Мальчишкам приходится по-



Анатолий Алёшин

пытеть над своими творениями, чтобы вышли без кривизны и залозов, были легкими и плавными в формах. В такие моменты каждый мнит себя конструктором. И не зря: от расчетов авиамоделиста зависит, как аппарат будет парить в небе.

На первый взгляд, кордовый самолет — простак среди других радиоуправляемых авиамodelей. К нему крепятся две тонкие проволочки, переходящие в ручку, за нее и держат самолет. Ничего мудреного вроде. Но в руках мастера-пилота он из простой игрушки-забавы превращается в крылатую птицу.

Но научиться технике — мало: в крылатую птицу нужно вдохнуть жизнь, и не только с помощью мотора. В самолет нужно вложить частичку своей души, убежден Анатолий Николаевич. Вот тогда пируэты, выделываемые самолетом, захватывают дух, радуют глаз и шкочут нервы. А душа поет, когда он совершает красивый полет, и болит... когда бьется о



Анатолий Алёшин

землю. Часто случается, что модели идут на таран в пылу азарта и разбиваются. Каждая такая катастрофа — трагедия. Мальчишки добираются до места крушения и плачут над осколками.

### НАЧАЛО

В мастерской Алёшина ребята в иные годы набивались человеком под пятьдесят — и никого не выгонись. Что их привлекало в мастерской, пропахшей клеем, красками и топливом? Сейчас Анатолий Николаевич понимает, что его ученики строили не только авиамodelи — в первую очередь себя, свои личности. Непо-

седы учились усидчивости. Медлительные, наоборот, начинали шевелиться быстрее. Мальчишек пронизывал дух творчества, целеустремленности, здорового соперничества.

Алёшин и себя вспоминает таким же — одержимым авиамodelизмом. Мальчишка из 30-х, взращенный на примерах легенд советской авиации — Чкалова, Каманина, Водопьянова, мечтал стать полярным летчиком. В Ливнах, где родился и жил, ходил в авиамodelный кружок детской авиационной станции. Вырезал модельки из бамбука и жести, оклеивал их бумагой. Прimitives.

Но сколько радости было, когда запускал свои нехитрые поделки в небо! А уж если видел настоящий самолет, то задирал голову к небу и смотрел, пока шея не затекла.

В 1944-м призвался в армию в учебную дивизию, где готовили минометчиков. И тут мешалось счастливый случай: шел набор ребят-старшеклассников в авиацию. Его, окончившего девять

классов, взяли сразу.

Средняя Азия, Урал, Крым... Алёшин прошел хорошую авиационную школу. Служил в закрытом секретном гарнизоне в Крыму, о котором и сейчас рассказывает неохотно. Не успела его летная карьера пойти на взлет, как быстро потерпела крушение. При неудачной посадке ТУ-2 Алёшин получил травму позвоночника.

— Моя ошибка, — с горечью признается Анатолий Николаевич, — расчет посадки был неверный.

Его отстранили от полетов. Переходит на штабную работу не

захотел: другие летают, а он булмужи всякие будет заполнять — этого бы он не пережил. Лучше уйти: как говорится, с глаз долой — из сердца вон.

Но как забыть свою страсть к небу, к тому, что стало частью тебя? Если только найти ей замену. Такой страстью стала преподавательская деятельность.

### ИСТОРИЯ В САМОЛЁТАХ

Алёшин создал коллекцию советских боевых самолетов, которые участвовали в Великой Отечественной войне.

— Это наша история, и она не должна забываться новыми поколениями, — убежден Анатолий Николаевич. — Сегодняшние мальчишки должны знать, какие машины отвоювали небо у врага.

Модели его учеников участвовали во всероссийских и международных выставках и занимали призовые места, а его ученики поступали в авиационные училища и становились настоящими летчиками.

Анатолий Николаевич переживает, что все меньше ребят увлекается авиамodelированием. Если раньше соревнования на Пугачевке собирали по 150 участников со всей области и они неделями бороздили своими крылатыми птицами небесный простор, то теперь это редкость.

И все же он испытывает огромную радость, когда модели нынешних воспитанников центра совершают взлет. Душа поет, потому что этот шаг в небо во многом и его заслуга. И лишь об одном мечтает педагог Алёшин — чтобы эти шаги превратились в длинную дорогу.

НОВОСТИ

## Персоны нон-грата

На территории Орловской области прошло оперативно-профилактическое мероприятие «Регион-Магистраль», направленное на выявление и пресечение каналов незаконной миграции.

Марьяна Мищенко

В мероприятии приняли участие сотрудники УФМС России по Орловской области, УМВД России по Орловской области и линейного отдела МВД России на станции Орел. Была сформирована рабочая группа для анализа и сбора результатов, юридической помощи при документировании выявленных правонарушений, проверки сведений по учетам информационных баз данных.

Проверено 598 объектов. Выявлено 192 нарушения миграционного законодательства. Так, сотрудниками УФМС России по Орловской области проведена проверка строящегося поселка в деревне Малая Куликовка, где в новых коттеджах выявлено 14 иностранных граждан, работающих без разрешительных документов. На стационарном посту ДПС № 1 автодороги Москва — Крым было организовано круглосуточное дежурство. Выявлено 17 иностранных граждан, уклоняющихся от выезда из Российской Федерации.

## Престижный турнир

20 апреля в бальном зале комплекса «МегаРИНН» пройдет чемпионат по спортивным танцам на кубок ЦФО «Черноземье-2013».

Марьяна Бир

Этот престижный турнир пройдет в Орловской области в 15 раз. На конкурсе, в котором примут участие более 200 танцевальных пар от пяти лет и старше, встретятся лучшие команды из 17 регионов России. На чемпионате будут представлены увлекательная танцевальная программа и показательные выступления.

## Концерт хора Патриарха всея Руси

14 апреля в 18.00 в ДК железнодорожников в Орле пройдет концерт праздничного патриаршего мужского хора московского Данилова монастыря «В поисках утраченного».

Анна Богула

В составе легендарного коллектива 16 профессиональных певцов — выпускников Московской государственной консерватории, Российской академии музыки имени Гнесиных. Хор постоянно принимает участие в богослужениях по субботним и воскресным дням, а также в торжественных праздничных богослужениях во главе со Святейшим Патриархом Московским и всея Руси Кириллом.

В нашем городе именитый хор исполнит православные песнопения, которые звучат в храмах в Великий пост, а во втором отделении орловцы услышат русские народные песни.

Праздничный мужской хор — лауреат международных и всероссийских конкурсов церковной музыки, награжден патриаршими грамотами и многочисленными дипломами Московской патриархии и государственных учреждений культуры.

ВСЕРОССИЙСКИЙ ПРОЕКТ

# Музыка нас связала

Этот необычный мастер-класс в Орловском государственном институте искусства и культуры удался на славу. Талант и мастерство учителя — народного артиста России Дмитрия Маликова, старания юных музыкантов на сцене и энтузиазм зрителей превратили его в большое яркое действо.

Александр Савченко

## РЕПЕТИЦИЯ

Ко всем своим многочисленным талантам Дмитрий Маликов обнаружил еще один — педагога.

Формат его всероссийского образовательного проекта очень жесткий. Артист приезжает в город, проводит часовую репетицию, потом двухчасовой мастер-класс на сцене, и опять в поезд. Ежедневные встречи с новыми людьми, с юными музыкантами разного уровня подготовки.

Но Дмитрий легко и непринужденно находит общий язык с ребятами. Они, конечно, здорово тужатся, оказавшись один на один на сцене со звездой. Но обезоруживающая улыбка, шутки и мягкий ласковый голос, с каким Маликов делает замечания и точные подсказки, быстро располагают детей к необычному педагогу. Волнение улетучивается, и юные музыканты уже способны показать свое умение.

Мальчишки из ансамбля «Орлята» Орловской детской хорошей школы никак не попадали в настроение песни Дмитрия Маликова «С Днем рождения, мама!». Маэстро собрал ребят вокруг себя:

— Вы представьте, что поете песню не мне, а каждый — своей маме. Нежно, задушевно — и все получится.

А молодому, талантливому баянисту из детской школы искусств им. Д. Б. Кабалевского Александру Потапову Маликов и вовсе сменил репертуар. И это за полчаса до выступления.

Парень готовился блеснуть своей импровизацией к музыке из фильма «Джив и Вустер». Дмитрий послушал отрывок и вдруг спросил неожиданно:

— Кто твой любимый композитор?

— Бах.  
— Ну, сыграй нам что-нибудь из великого Иоганна Себастьяна Баха. Большую органную прелюдию «Ре-минор» знаешь?

Потапов поправил очки и растянул меха баяна.

Маликов внимательно слушал, раскачиваясь на стуле в такт музыке. Потом захопал, улыбаясь:

— Ну! Это же другое дело —



Фото автора

настоящий орган. Будем выступать с Бахом.

## ПРЕСС-КОНФЕРЕНЦИЯ

Журналистов интересовал вопрос, как долго продлится образовательный проект Дмитрия Маликова, и не собирается ли он вообще перейти на преподавательскую работу?

— После городов центральной России будет небольшой перерыв на летние каникулы. Осенью продолжу мастер-классы на Урале, потом — на Северо-Западе. А завершится проект красочным гала-концертом в Москве. Обязательно пригласим на него са-

мых талантливых ребят из городов, где мы побывали. Подумаем и о грантах для них — на развитие мастерства, — ответил народный артист России.

— Бросать выступления не собираюсь. Мне еще очень хочется побывать действующим музыкантом. Чувствую, что не все еще сказал, как композитор и исполнитель. Хотя очень рад, что мой образовательный проект оказался востребованным. Он обращен к начина-

Журналисты спросили известного музыканта, как ему показались орловские участники проекта.

— Очень понравились, — ответил Маликов. — Взять хотя бы девчонок, которые исполняют «Полет шмеля». Они набирают такой темп, что даже я за ними не попеваю. А в других городах отказывались от этого номера — жаловались, что слишком сложный. А вообще, ситуация с музыкальным образованием в вашей обла-

— Пока нигде. Специально приехала послушать хорошую музыку, думаю, после концерта сама захочет пойти учиться.

Тонкий музыкант, Дмитрий Маликов очень точно выстроил мастер-класс: виртуозное исполнение на рояле своих самых ярких произведений он чередовал с выступлениями молодых музыкантов и играми с маленькими зрителями. Маэстро с юмором рассказывал, что его музыкальный альбом «Панацея» теперь продается в аптеках — ведь у музыки большой терапевтический эффект. И тут же находил простые и доходчивые слова, чтобы убедить ребят серьезно заниматься музыкой. Дмитрий Маликов превратил свой урок в яркое музыкальное представление, где всем было интересно и весело.

Орловский мастер-класс стал 25-м по счету, и столько же — 25 лет — длится творческая деятельность Дмитрия Маликова. Так что в этом году у него юбилей. Зал бурными овациями встретил это событие.

За многолетнюю плодотворную творческую деятельность и большой личный вклад в развитие профессионального музыкального образования композитору и певцу была объявлена благодарность губернатора Орловской области Александра Козлова. Благодарность главы региона певцу вручил заместитель губернатора и председателя правительства области — руководитель аппарата губернатора и правительства Орловской области Игорь Гармаш.

На прощание Дмитрий Маликов исполнил свой самый знаменитый хит — «До завтра», обнадежив орловчан, что их встреча не последняя. Ведь он обещал выступить в нашем городе с Орловским губернаторским симфоническим оркестром.

— Такая договоренность действительно есть, — говорит главный дирижер оркестра Василий Шкапцов. — У Дмитрия Маликова много замечательных инструментальных сочинений.

Что касается его мастер-класса, честно скажу, — потрясен.

В зале из одного равнодушного человека, глаза у ребят горят — и малыши не зевают при звуках рояля. Значит, музыкант Дмитрий Маликов достучался до их сердец.

## АКЦИЯ «ОП» Первая программа «Сопрано 10»



7 апреля в «Гринн-центре» впервые выступит арт-группа «Сопрано 10», созданная руководителем знаменитого «Хора Турецкого» Михаилом Турецким.

Екатерина Артюхова

«Сопрано 10» — женский музыкальный коллектив, который исполняет русские народные песни, произведения зарубежных композиторов и ретро-шлягеры мировой поп-музыки.

— Создал проект, я поднял престиж качественной музыки в России, — подчеркнул Михаил Турецкий. — Уверен, орловской публике придется по душе выступление артисток.

Во время концерта девушки исполнят и танцевальные номера, которые им ставят лучшие хореографы Москвы. Над сценическим обликом солисток работают лучшие отечественные стилисты и художники по костюмам.

По словам организатора гастрольной группы в

Орле Ольги Беловой, после выступления солистки подарят орловчан несколько дисков, ответят на вопросы поклонников и дадут автографы. А руководитель проекта Михаил Турецкий проведет пресс-конференцию и поделится с орловскими журналистами творческими планами.

У читателей «Орловской правды» есть возможность выиграть два билета на концерт «Сопрано 10». Для этого нужно позвонить в редакцию 9 апреля с 11.00 до 11.15 по телефону 76-43-08 и правильно ответить на вопрос о творчестве группы.

## ВОПРОС:

— Как называлась первая концертная программа группы «Сопрано 10»?

## Есть ли жизнь после свадьбы?

Ответ на этот вопрос искали участники областного конкурса «Молодая семья года».

Эльвира Легостаева

За звание лучшей семьи в Орловском центре молодежи «Полет» боролись пять молодых пар из разных вузов Орла. Шестая пара, заявленная для участия в конкурсе, на него не попала по уважительной причине. Семья Екатерины и Александра Трофимовых вместо сцены в этот день отпраздновала в...роддом (Орловский перинатальный центр). И какой приз сравнится с появлением первенца в семье молодоженов?..

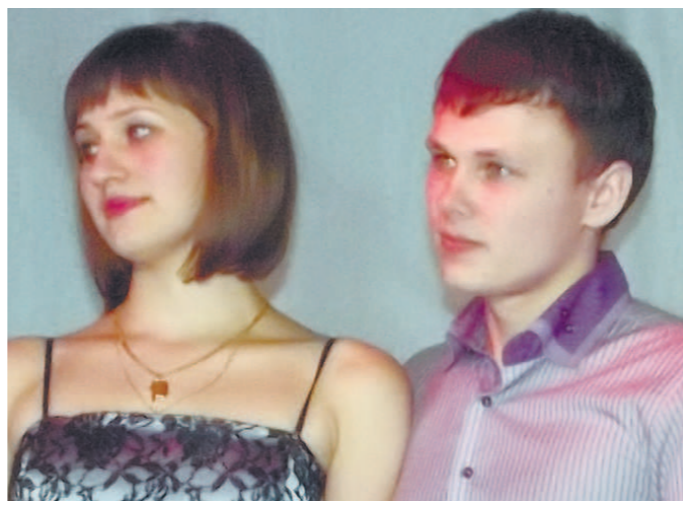
Конкурс стартовал с дефиле участниц одной из модельных школ города в свадебных платьях. А ведущие озадачили всех присутствующих вопросом «Есть ли жизнь после свадьбы?», ответ на который должны были дать конкурсанты.

К молодым семьям обратилась с напутствием руководитель департамента образования, молодежной политики и спорта Орловской области Галина Казначеева:

— Никогда не отступайте перед трудностями, современное преодоление их укрепляет семейные отношения!

Конкурсные испытания начались с «Визитной

карточки». Каждая семья в творческой форме представила свою историю любви и поделилась рецептами семейного счастья. Так, Инна и Андрей Васильевы зало-



Володины держатся уверенно и на сцене, и в жизни

гом благоприятной погоды в доме считают умение слышать и понимать друг друга, а Анна и Амир Нигматуллы уверены, что счастливая семья немислима без настоящей взаимной любви. А вот Екатерина и Александр Малышевы, несмотря на скромный супружеский стаж, заложили уже не одну семейную традицию. Они каждую неделю посещают кофейню, устраива-

ют воскресные обеды для родных, дни рождения отмечают на природе с друзьями и пополняют семейный альбом трогательными фотографиями.

Следующим этапом конкурса стал семейный блиц-опрос: по фрагментам снима-

ют воскресные обеды для родных, дни рождения отмечают на природе с друзьями и пополняют семейный альбом трогательными фотографиями.

ют воскресные обеды для родных, дни рождения отмечают на природе с друзьями и пополняют семейный альбом трогательными фотографиями.

А затем каждая пара удивляла жюри и зрителей своими талантами на «Минуте славы». Инна и Владимир Володины зажгли зал энергичной танцевальной композицией, Анастасия и Артем Бариновы разыграли небольшую сценку по мотивам восточной сказки.

Первый заместитель председателя Орловского областного Совета народных депутатов, председатель жюри конкурса Михаил Вдовин отметил на подведении его итогов:

— Молодые дружные семьи, доказали, что после свадьбы настоящая жизнь, полная важных событий и волнующих чувств, только начинается. Я, как человек с 23-летним семейным стажем, с ними полностью согласен.

Почетный титул «Молодая семья-2013» завоевали студенты ОГУ Инна и Владимир Володины, получившие в качестве приза набор бытовой техники. Все участники конкурса стали победителями в разных номинациях и получили ценные подарки от организаторов и спонсоров мероприятия. А семье Малышевых вручили еще и приз от отделения партии «Единая Россия» Советского района г. Орла.

НОВОСТИ

## Расчехлять ружья ещё рано

Вчера губернатор Орловской области Александр Козлов подписал указ, согласно которому весенний охотничий сезон откроется не 5 апреля, как планировалось, а на неделю позже — с 12 апреля и продлится до 21 апреля.

Александр Савченко

— Это связано с затянувшейся зимой. Охотники и охотпользователи обращались с просьбой об отсрочке начала сезона в администрации области и в Орелоблконнадзор. Их предложения были услышаны, — пояснил начальник отдела охотнадзора, охотпользования и особо охраняемых территорий Орелоблконнадзора Иван Тришкин.

## Общественный контроль в СИЗО

На днях общественная наблюдательная комиссия посетила СИЗО-1 г. Орла.

Марьяна Мищенко

С рабочим визитом в следственный изолятор приехали председатель общественной наблюдательной комиссии Тамара Жаворонкова, члены наблюдательной комиссии Вероника Каткова, Алла Савенкова, Виктор Фомичев и другие.

И.о. начальника СИЗО-1 г. Орла Александр Морозов рассказал об условиях содержания осужденных, подозреваемых и обвиняемых. Гости интересовали условия отбывания наказаний, состояние лечебной базы учреждения, организация питания и трудовой занятости осужденных. Члены ОНК посетили пищеблок учреждения, склад для хранения продуктов и медицинскую часть, где пообщались с медицинским персоналом и больными.

Жалоб и заявлений от осужденных не поступило.

## Опасная продукция

Специалисты отдела государственного ветеринарного надзора Управления Федеральной службы по ветеринарному и фитосанитарному надзору по Орловской и Курской областям выявили в селе Лаврово Орловского района опасную мясную продукцию.

Марьяна Бир

При проведении плановой проверки индивидуального предпринимателя выяснилось, что он реализовал 27 килограммов куриного фарша «Собойи» и замороженных куриных шей без ветеринарных сопроводительных документов, подтверждающих безопасность и качество этих мясных продуктов. По результатам исследования отобранных проб, в фарше обнаружено повышенное количество микробиогенов, в куриных шейх — сальмонелла.

Виновные лица привлечены к административной ответственности в виде штрафа, им выданы предписания об устранении нарушений. Проводятся проверки предприятий-изготовителей этой продукции.

## Пейзажи весны

В поселке Нарышкино Урицкого района прошел весенний этап районного конкурса молодых художников «Я рисую у окна».

Екатерина Артюхова

Он проводится четыре раза в год — летом, осенью, зимой и весной. Каждый раз участники рисуют на окнах молодежного центра «Лидер» пейзажи, соответствующие определенному времени года. В весеннем конкурсе этого года приняли участие более 30 ребят в возрасте от 14 до 18 лет.

Четырем командам предстояло разрисовать окна весенними картинками. Краски и кисти юным художникам выдали организаторы конкурса — представители районной администрации. Ребята рисовали на окнах влюбленные парочки, молодые деревья, первые весенние цветы, бегущие ручьи...

По мнению членов жюри, в состав которого вошли представители районной администрации, сотрудники учреждений культуры и образования п. Нарышкино, самые яркие и оригинальные пейзажи получились у команды профессионального училища № 24, второе место присудили старшеклассникам школы № 2, третье — команде районной школы искусств.

Победителей наградили почетными грамотами и сладкими призами. Следующий этап пройдет в июне. И весенние картинку, которые сейчас украшают окна МЦ «Юность», сменятся летними пейзажами.

**ОРЛОВСКАЯ ПРАВДА**  
УЧРЕДИТЕЛИ:  
Правительство Орловской области, Орловской областной Совет народных депутатов, Государственное унитарное предприятие Орловской области «Орловский издательский дом» (издатель).

Генеральный директор Д. В. ПРОКОПЕНКО.  
Редактор В. М. ЖУКОВ.  
Заместитель редактора В. В. ЧАРПО.  
Заместитель редактора Т. И. ПАВЛОВА.

Приемная редакция — 47-52-52.  
Отделы:  
информационный — 47-55-54;  
пришестных — 76-15-34;  
маркетинга и распространения — 43-61-83.

Рекламное агентство:  
— 43-50-18,  
— 43-63-48,  
— 76-07-26.

Факс 47-52-52.

Адрес издателя и редакции:  
302028, г. Орел, ул. Брестская, 6.

Цена свободная.

Электронная почта: orp@orp.orel.ru  
Интернет-версия: www.orp.orel.ru

Газета зарегистрирована Управлением Федеральной службы по надзору в сфере связи, информационных технологий и массовых коммуникаций по Орловской области.  
Регистрационный номер ПИ № ТУ 57-00196 от 14 февраля 2012 г.  
Отпечатана в ОАО «Типография «Труда». 302000, г. Орел, ул. Ленина, 1.

Редколлегия не всегда разделяет мнение авторов публикуемых материалов. Ответственность за содержание рекламы несет рекламодатель. Материалы подготовлены редакцией «Орловская правда».



2100006691411395



210002851210017

Для ЗАО «Орелспресс».