

ЗЕМЕЛЬНЫЙ ВОПРОС

Село Кривчигово и его обитатели

...Село Кривчигово, что в Кромском районе, небольшое, но живописное. Расположено оно на пригорке, с одной стороны окружено старыми садами, с другой — полями, прикрытыми снежными одеялами. В центре села находится сельсовет, в несколько этажей школа, действует возрожденный Божий храм...

Добротные деревянные дома, поля и огороды сейчас словно прилипли в ожидании предстоящей весны. Но тишина в этом селе оказалась обманчивой...

В Кривчигове живет молодая учительская семья. Сергей Иванович и Марина Алексеевна Макаровы преподают в местной школе более десяти лет. В село они приехали по распределению после окончания института, здесь родились их дети. Макаровы никогда не жаловались на трудности, хотя вполне понятно, насколько тяжело сегодня на скромную учительскую зарплату поднимать двоих детей. На селе без подсобного хозяйства и большого огорода никак не обойтись. Обращение в редакцию нашей газеты для Макаровых стало последней надеждой: возникший конфликт с Кривчиговским сельским советом именно из-за этой земли потребовал немедленного разрешения.

Все дело в том, что дом и небольшой приусадебный участок семьи Макаровых расположен в непосредственной близости к соседним домам, расширить участок, естествен-

но, в свое время не было возможности. Более десяти лет Макаровы обрабатывают еще один огород площадью 24 сотки, который находится в нескольких десятках метров от их дома. В 1992 году они получили свидетельство о праве постоянного бессрочного пользования имеющейся землей. Через семь лет им выдано свидетельство нового образца, которое фактически лишило Макаровых участка в 24 сотки: в Кривчиговской сельской администрации им объяснили, что свидетельство, датированное 1992 годом, ныне недействительно. Вдобавок второй участок земли находится за пределами деревни, и Макаровы обязаны подать заявление о взятии его в аренду. Им ничего не оставалось делать, как последовать настоянию сельских властей. Комитетом по управлению муниципальным имуществом Кромского района был даже оформлен договор аренды данного земельного участка с администрацией района. Однако, получив квалифицированную консультацию юриста Орловской инвестиционно-земельной компании, Макаровы те-

перь отказываются выплачивать ежегодную арендную плату и настаивают на том, что договор аренды с ними заключен неправомерно.

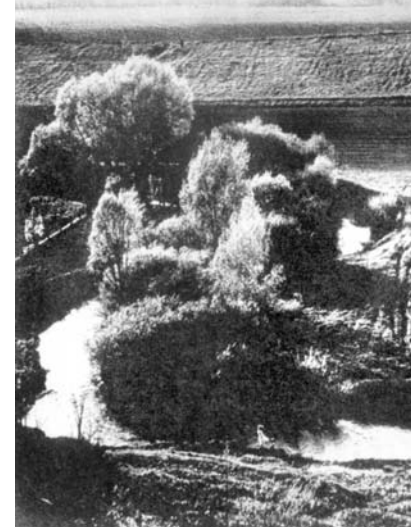
...Окажись мы в Кривчигове в другое время, с удовольствием рассказали бы и об истории села, и о его жителях, но сейчас вынуждены обратиться к юридическим тонкостям.

С самого начала земельной реформы в области были утверждены предельные нормы передачи земельных участков в собственность граждан под личные подсобные хозяйства (приусадебный участок — до 0,5 гектара, полевой участок — до 1 гектара).

В 1992 году многие сельские жители получили свидетельство о праве собственности на землю. В соответствии с Законом РФ «О праве граждан РФ на получение в частную собственность и на продажу земельных участков для ведения личного подсобного и дачного хозяйства, садоводства и индивидуального жилищного строительства», принятым 23 декабря 1992 года, граждане, имеющие на момент вступления в силу закона земельные участки, размеры которых превышают предельные нормы, во всех случаях сохраняют право пожизненного наследуемого владения и пользования час-

тью земельного участка, превышающей установленные предельные нормы.

А в настоящее время жители сельских администраций имеют право бесплатно получать земель-



...Село Кривчигово, что в Кромском районе, небольшое, но живописное.

развитии аграрной реформы в России» свидетельства данной формы были признаны постоянно действующими, каковыми являются и в настоящее время.

Закон, как известно, обратной силы не имеет. Однако глава Кривчиговского сельсовета Геннадий Дани-

лович Дятчак продолжает утверждать, что земельные участки, находящиеся в ведении сельской администрации, но за пределами населенного пункта, должны арендоваться его жителями.

К постановлению главы сельской администрации от 5 апреля 2004 года «О выделении земельных участков в аренду» даже прилагается список лиц (около 70 человек), написавших заявления о взятии в аренду собственных огородов. Свидетельства 1992 года главой объявляются недействительными.

...С момента принятия закона прошло 14 лет. В течение этого времени многие получили свидетельства на землю нового образца. Приведенный нами случай, как показывает практика, далеко не единственный. В деревнях до сих пор возникают споры об отмене или действии прежних свидетельств 1992 года.

«Закон что дышло: куда повернул, туда и вышло» — сегодня это общеизвестное выражение, к сожалению, актуально как никогда. Реформы, проводимые повсеместно и ускоренными темпами, в том числе и земельная, сопровождаются постоянными изменениями в существующих нормативно-правовых актах. За нововведениями едва успевают юристы высокого класса. Гораздо труднее приходится обычным людям, которые из-за извечной привычки полагаются на мнение властей предрешающих, оказываются один на один со своими проблемами.

Наталья ЗАРУБИНА,
Кромской район.

ПАРЛАМЕНТСКИЙ ВЕСТНИК

Государство поддерживает малый бизнес

В верхней палате парламента состоялось очередное заседание Совета по развитию малого и среднего предпринимательства. На нем рассмотрены законодательные инициативы в сфере государственной политики развития малого и среднего предпринимательства.

Действующий в настоящее время Федеральный закон «О государственной поддержке малого предпринимательства в Российской Федерации» от 1995 года не решает в полной мере проблем, назревших в этой сфере, — к этому выводу пришли участники заседания.

«Развитие малого бизнеса должно быть не головной болью у правительства, а мощным рычагом, с помощью которого можно выполнить поставленные президентом задачи по удвоению ВВП к 2010 году», — говорили на заседании.

Сейчас в России зарегистрировано 946 тысяч малых предприятий. На них занято семь миллионов человек — почти 12 процентов всех наемных работников. На финансирование мероприятий по поддержке малого предпринимательства в 2005 году предусматривается направить из федерального бюджета 1,5 миллиарда рублей.

Как отмечалось на заседании, основными проблемами,

мешающими полноценному развитию малого предпринимательства, являются недостаточное финансирование, несовершенство налогообложения, кредитования, административные барьеры. Между тем, действующее законодательство не обеспечивает в полной мере решение задач в этой сфере, не способствует созданию условий, мотивирующих предпринимательскую деятельность.

Концепция Федеральной закона «О государственной политике по развитию малого предпринимательства в Российской Федерации» уже разработана совместной рабочей группой Совета Федерации и Торгово-промышленной палаты РФ. Она и была предложена на обсуждении на заседании Совета. Участники заседания высказались за активизацию подготовки этого закона, а также пакетов других законов, в том числе предусматривающих внесение изменений в Налоговый кодекс РФ.

Легкая промышленность нуждается в помощи

В Совете Федерации прошел «круглый стол» на тему: «Пути решения задачи поддержки отечественных товаропроизводителей (на примере легкой промышленности)». Его провел Комитет СФ по экономической политике, предпринимательству и собственности.

Как подчеркивалось, несмотря на принимаемые меры, в стране отсутствует четкая целенаправленная промышленная политика, не созданы равноправные экономические условия отечественным товаропроизводителям перерабатывающих отраслей, в том числе легкой промышленности. Все это не позволяет им конкурировать не только на международном, но и отечественном рынках товаров.

За 10 месяцев 2004 года объемы производства в отрасли легкой промышленности составили лишь 93,4 процента к уровню предыдущего года. А в общих объемах производства РФ удельный вес продукции легкой промышленности снизился по сравнению с 1990 годом в 10 раз и составляет в настоящее время лишь 1,2 процента.

Приоритеты развития страны

В 2004 году валовой внутренний продукт (ВВП) вырос на 6,9% по сравнению с 2003 годом, а инфляция составила 11,6% — это выше прогнозов, но лучше показателей предыдущего года.

В 2005 году приоритетными задачами Министерства экономического развития и торговли остаются: развитие финансовой системы страны, реструктуризация естественных монополий, совершенствование земельного законодательства, работа по переводу вооруженных сил на контрактную основу, реформирование системы образования и здравоохранения.

Актуальным является продолжение пенсионной реформы. Минэкономразвития направило в Госдуму законопроект «О страховом взносе на финансирование профессиональных пенсионных систем»

и «Об обязательных профессиональных пенсионных системах в РФ», которые будут рассмотрены в феврале — марте 2005 года. Также в апреле 2005 года Думой будет рассмотрен законопроект «О порядке финансирования выплаты накопительной части трудовой пенсии и особенностей инвестирования средств пенсионных накоплений, формируемых в пользу граждан пенсионного возраста в РФ».

Сегодня около 12 млн. семей нуждаются в улучшении жилищных условий, и поэтому необходимо развить ипотеку. Поставлена задача к 2008 году выйти на выдачу 1 млн. ипотечных кредитов в год.

С.И. Дымов, гендиректор ЗАО «СЕТ-ОРЕЛ-ИНВЕСТ»:

«Мы не собираемся останавливать на достигнутом»

В конце минувшей недели в Покровском районе прошло отчетное собрание дочерних агрофирм управляющей компании «СЕТ-Орел-Инвест». Сегодня мы предлагаем вашему вниманию отчетный доклад генерального директора компании Сергея Ивановича ДЫМОВА.

Ушел в прошлое 2004 год. Это был год напряженного, упорного труда всех дочерних обществ управляющей компании «СЕТ-Орел-Инвест» в Покровском районе, год активного, но органичного вхождения инвестиций в район, год формирования новых структур и активов.

Мы пришли в Орловскую область сравнительно недавно — менее двух лет назад. Пришли благодаря нашему губернатору Егору Семёновичу Строеву, благодаря сложившейся обстановке политической стабильности на фоне устойчивого роста экономики и развития социальной сферы. Здесь созданы привлекательные условия для инвестиций в село, сформирована ответственная инфраструктура, в области работает земельная инвестиционная кампания, определены юридические и экономические механизмы работы с землей. Всё это позволяет нам строить аграрный бизнес на долгосрочной основе.

Базой для начала и осуществления нашей деятельности послужило подписание в июне 2003 года на инвестиционной ярмарке соглашение между коллегией администрации Орловской области и Самуевым Александром Львовичем об инвестировании в сферу агропромышленного комплекса, в дальнейшем расширенное и уточненное в следующем году. Мы помним, что Покровский район — малая родина нашего губернатора, которой им отдано много сил и энергии, и сегодня по факту сделанного можно сказать, что все обязательства по этим соглашениям выполнены и перевыполнены, так что не стыдно посмотреть в глаза губернатору и его землякам.

Так, общий объем инвестиций составил 773 млн. рублей. В том числе на капитальное строительство — 30,5, на приобретение техники — 313 млн., на финансирование текущей деятельности — 452 млн. рублей. За этот период выкуплено в рамках конкурсного производства движимое и недвижимое имущество 13 хозяйств, составляющих основу сформированных агрофирм; с помощью Орловской инвестиционно-земельной компании заключены договоры на долгосрочную аренду земель с собственниками земельных наделов, сформированы активы новых юридических лиц, осуществляющих сельскохозяйственную деятельность. Это ООО «Покровское», ООО «Тимирязевское», ООО «Северное сияние», ООО «СЕТ-Агро-Сервис», ЖК «Федоровский».

Площадь пашни под зерновыми и техническими культурами в 2004 году составила 32 893 га против 17 433 га в 2003 году (или возросла на 89%); посеяны сахарной свеклы за год увеличилась по площади в 5 раз. За это время вернулись в сельхозоборот 15,6 тыс. га залежных земель. Валовой сбор в 2004 году составил более 24 тыс. тонн сахарной свеклы, более 64 тыс. тонн зерновых, что вдвое превышает уровень прошлого года. Прибавка урожайности зерновых к уровню 2003 года составила 40%.

Для выполнения сельскохозяйственных работ в лучшие агротехнические сроки для агрофирм закуплено сельскохозяйственной техники на общую сумму более 300 млн. рублей. Предпочтение отдавалось высокопроизводительной и высокоточной технике, позволяющей наиболее эффективно использовать материальные ресурсы.



Компания работала в целом по агропромышленному блоку в 2004 году без убытков. Стоимость валовой продукции составила 297 млн. рублей, затраты на производство — в пределах 290 млн. рублей. Урожайность зерновых составила 24,1 ц/га, произвел существенный недобор урожая по сахарной свекле. Заработная плата только в денежном выражении (без натуроплаты) в среднем составила 2781 рубль против 1794 рубля в 2003 году.

Есть много примеров добросовестного, самоотверженного труда специалистов, механизаторов, животноводов и рабочих других профессий. Так, механизатор ООО «Тимирязевское» А.И. Крючков на тракторе Т-150 сумел выработать 2385 условных эталонных гектаров; комбайнер ООО «Северное сияние» К.С. Кондауров на комбайне Дон-1500 намолотил 1122 тонны зерна; доярка ООО «Покровское» Н.А. Кириллина получила надой от фуражной коровы 3400 кг. И таких тружеников у нас много. 37 человек за высокие показатели в работе были премированы ко Дню работника сельского хозяйства.

Планы по растениеводству в 2005 году напряженные, но вполне реальные. Посевная площадь должна составить 40,7 тыс. га. Зерновые культуры планируем выращивать на площади более 31 тыс. га со средней урожайностью 34,5 ц/га, в том числе по пшенице озимой 40 ц/га. Посевы сахарной свеклы составят 2300 га, рапса — 3000 га. Стоимость валовой продукции составит почти 400 млн. рублей. При

этом затратная часть по текущей деятельности планируется значительно ниже, чем это сложилось в 2004 году.

Одной из стратегических задач на текущий год и ближайше пять лет для нас является развитие животноводства. В целях повышения эффективности управления, внедрения передовых технологий, концентрации скота и основных фондов с 1 ноября 2004 года было создано новое юридическое лицо ООО «ЖК «Федоровский», куда были переведены все поголовье скота и имеющийся комплекс. В настоящее время на фермах содержится

2600 голов крупного рогатого скота, из них 917 коров, 750 голов свиней. За 2004 год по выислалась продуктивность животноводства: надой от одной фуражной коровы составил 2616 кг молока (выше уровня 2003 г. на 625 кг), среднесуточный привес КРС — 415 граммов (выше уровня 2003 г. на 89 граммов). Валовое производство молока увеличилось на 24%, мяса — на 41%.

Для обеспечения животных сбалансированными по микро- и макроэлементам комбикормами в этом году приобретен и запущен в эксплуатацию мини-завод по производству комбикормов «Доза» производительностью до четырех тонн комбикормов в час. Немаловажную роль в повышении продуктивности животных в 2004 году сыграло возобновление племенной работы на предприятии. Введены искусственное осеменение животных на всех молочнотоварных фермах и соответствующий современный требованиям зоотехнический учет.

Нами разработана перспективная программа развития животноводства, причем точкой безубыточности являются 2005 год. При существующем производственном потенциале отрасли в этом году планируется получение от одной коровы 3143 кг молока, 460 граммов среднесуточного привеса крупного рогатого скота, 365 граммов среднесуточного привеса свиней. Рост производства молока к уровню 2004 года составит 496 тонн, привеса КРС — 25 тонн, привеса свиней — 96 тонн. И это только за счет концентрации поголовья, организации кормления животных сбалансированными кормами, строгого соблюдения принятой технологии производства, оптимизации численности обслуживающего персонала, укрепления трудовой дисциплины, повышения профессионального уровня работников. Впервые за последние годы отрасль выйдет из разряда дотируемых в разряд самокупа-

емых. Рентабельность производства в 2005 году составит пока 8%. Это реально достижимый показатель, без напечки.

Но мы не собираемся останавливаться на этом. На ближайшую перспективу планируем приобретение племенного молодняка КРС и свиней, что позволит надаивать от коровы до 5000 кг в год, получать привес молодняка КРС при обычной технологии до 650 — 700 граммов, свиней — до 500 граммов в сутки.

Работая в Покровском районе, наша компания уделяет определенное внимание и социальной сфере. В частности выделены средства на строительство храма, приобретено оборудование для музыкальной школы в Дросково, были сделаны подарки школьным библиотекам, подарен компьютерный класс Никольской школе. Около 800 детей получили новогодние подарки. В День знаний — 1 сентября были вручены подарки 15 школам, расположенным на территории агрофирм. Думаем, с этого года для нашей компании станет традицией торжественное поздравление первоклассников и вручение им ярких, красочных книг и канцелярских принадлежностей. Между ЗАО «СЕТ-Орел-Инвест» и администрацией Покровского района заключено соглашение по взаимодействию нашего предприятия и профессионального училища № 31. Планируется организация учебных занятий в реальных производственных условиях для выполнения конкретных заданий на базе наших предприятий. Продумана организация летней производственной практики учащихся ПУ № 31 на базе наших предприятий. За добросовестный труд в период уборочной кампании 2004 года 18 учащихся профессионального училища № 31 было награждено премиями, подарками и корпоративными грамотами.

Мы приняли решение особо отметить труд учащихся и школьников, которые хорошо поработали этим летом. Мы хотим, чтобы будущее этих ребят было связано с родным Покровским районом, где нам предстоит еще много трудиться. И с этой же целью весной 2004 года ЗАО «СЕТ-Орел-Инвест» участвовало в торжественном мероприятии, посвященном проведению призывников в ряды Вооруженных Сил РФ. Призывники, проживающие на территории наших агрофирм, получили памятные подарки (часы) и теплые слова напутствия в свой адрес. Надеемся, что ребята, отслужив в армии, будут возвращаться в родные места.

Не забываем мы ветеранов Великой Отечественной войны и участников боевых действий в горячих точках. Дважды в год — 9 Мая и к Новому году — компания дарит праздничные продукты наборы героям, отдавая дань уважения их заслугам. В 2005 году наши сотрудники будут принимать участие во всех юбилейных мероприятиях, посвященных 60-летию Победы над немецко-фашистскими захватчиками, и, безусловно, постараются сделать так, чтобы ветераны в полной мере ощутили этот праздник.

Злые тарифы

На прошлой неделе в Знаменке (Орловский район) напротив здания поселковой администрации соборались жители поселка, встревоженные резким повышением тарифов на жилищно-коммунальные услуги с 1 января этого года.

— Так цены взвинтили!.. — шумели пенсионеры. — Отопление подорожало в три раза, вода почти в два раза, а батареи едва теплые, трубы гнилые, подъезды не ремонтируются...

Первый заместитель главы администрации Орловского района М.П. Власов, комментируя ситуацию, сказал, что постановлением правительства с 1 сентября 2005 года установлен стандарт оплаты жилья на уровне 100 процентов. Семьям, у которых расходы на оплату ЖКУ превышают 22 процента от совокупного дохода, предоставляются субсидии.

Пенсионерка О.И. Жукова рассказала, что она получает пенсию 1437 рублей, а квартплата за январь (без воды и света) составила 1173 рубля. Сравните с декабрем — 600 рублей.

Пожолая «математика» и у пенсионерки В.И. Борзенковой. Если в декабре она за жилье заплатила 558 руб. 76 коп., то плата за январь за трехкомнатную квартиру (где проживает пять человек) — 1143 руб. 95 копеек.

— Почему депутаты дали «добро» на такие тарифы? — возмутились люди. — Почему в Знаменке и Орловском районе тарифы за жилищно-коммунальные услуги выше, чем в Орле?

Как объяснил директор МУЖКП «Знаменское» М.И. Швецов, тарифы на энергоресурсы устанавливает региональная энергетическая комиссия, постановление по оплате жилищно-коммунальных услуг принимают депутаты райсовета. А разница в цене за отопление и горячую воду потому, что затраты на разработку тепловой энергии в районе выше, чем в городе, где есть ТЭЦ.

В свою очередь начальник отдела ЖКХ и службы заказчика районной администрации М.И. Сафронов добавил, что с начала января по поводу получения субсидий на оплату жилищных расходов 120 человек, а за последние два дня — сразу более сотни человек.

Участники собрания обратились к депутатам райсовета с просьбой пересмотреть установленные для жителей района тарифы на ЖКУ. Ведь реформа ЖКХ, как заявляли ее авторы, должна была улучшить ситуацию в отрасли, повысить качество жилищно-коммунальных услуг, не ущемляя интересы основного населения страны. Откуда тогда такие злые тарифы?

Юлия РЮТИНА.

ДЕЛОВЫЕ НОВОСТИ

КУРСЫ ВАЛЮТ (ЦБ России) 2 февраля	
Доллар	Евро
28,11	36,59

РОССИЯ НА ПОРОГЕ WTO

Как утверждают специалисты, Россия в наступившем году может быть присоединена ко Всемирной торговой организации. Уже завершены двусторонние переговоры с 15 торговыми партнерами. Ведется огромная работа по приведению нашего законодательства в соответствие с нормами международного права.

По правилам вступления в WTO наша страна должна полностью «открыть» свой рынок для иностранных финансовых структур. Аналитики считают, что появление на российском рынке мощных западных конкурентов негативно скажется на состоянии дел отечественных финансовых-кредитных организаций — они не смогут предоставить своим клиентам столь же привлекательные условия.

Есть примеры, подтверждающие эту мысль. Уставшей членом WTO Польша теперь 44 банка из 62 принадлежит иностранцам. Поэтому, считают многие представители российского банковского сообщества, интеграция в мировую экономику не должна отодвигать на второй план вопрос финансовой безопасности страны.

По материалам деловой прессы.