

## Добрый редактор Иван Лохматов

13 декабря — День российской печати.  
В этот праздник принято поздравлять  
всех работников СМИ и, в первую очередь,  
ветеранов этой профессии

Стр. 2



## Лакомство для года Лошади

Наш корреспондент, вспомнив, что  
согласно восточному гороскопу символ  
года — Лошадь, посетила Злынский  
конезавод

Стр. 3



## Баннный день

Старые городские бани.  
Легенды и мифы орловских  
парилок

Стр. 6



№ 3  
(25937)

14 января 2014 года  
вторник

# ОРЛОВСКАЯ ПРАВДА

ОБЛАСТНАЯ ОБЩЕСТВЕННО-ПОЛИТИЧЕСКАЯ ГАЗЕТА

Издается  
с 22 марта  
1917 года

www.opravda.ru  
orp@idorel.ru

# Олимпийский маршрут

Марьяна МИЩЕНКО

Сегодня в 17 часов на железнодорожном вокзале пройдет историческая встреча главного символа зимней Олимпиады 2014 года — олимпийского огня. К этому событию на Орловщине готовились почти год.

Свое шествие олимпийский огонь начал еще 7 октября 2013 года и финиширует в Сочи 7 февраля. В общей сложности олимпийский факел пронесут 14 тысяч факелоносцев через 83 субъекта страны. Эстафета преодолеет более 65 тысяч километров. Около 150 миллионов жителей страны смогут стать ее непосредственными зрителями.

По Орловщине олимпийский огонь пронесут 125 факелоносцев. Общая протяженность маршрута составит 27,5 км.

По словам начальника управления по физической культуре и спорту Орловской области Ольги Смолиной, для встречи олимпийского огня приглашены 280 волонтеров — студентов орловских высших учебных заведений.

Маршрут эстафеты разбит на три этапа и проложен через исторические, культурные достопримечательности и спортивные объекты города Орла. Первый этап эстафеты пройдет по улицам Железнодорожного и Советского районов города Орла и завершится на территории спортивно-оздоровительного центра «Ледовая арена».

На втором этапе будет осуществлен 10-километровый автомобильный переезд кортежа факелоносцев от Ледовой арены до ТМК «ГРИНН». Далее олимпийский огонь пройдет по центральному участку областного центра и финиширует на главной площади города. Здесь и пройдут основные мероприятия по празднованию эстафеты.

Перед жителями и гостями Орла выступят с приветствием губернатор Александр Козлов, представители Олимпийского комитета России. Глава региона и последний факело-



носец торжественно зажгут чашу олимпийского огня.

Историческое событие будет ознаменовано фейерверком. Кстати, чаша затем останется в Орле в качестве напоминания о зимних Олимпийских играх 2014 года.

По маршруту следования эстафеты оборудованы четыре пункта сбора факелоносцев, в которых подготовлены места для проведения брифингов, раздевалки, оборудование для презентаций, места

для представителей средств массовой информации, — говорит Ольга Смолина. — На первом этапе два таких пункта. Они расположены в помещениях вузов: корпус № 7 Госуниверситета-УНПК и Орловский государственный институт искусств и культуры. В зданиях ТМК «ГРИНН» и корпусе № 3 Орловского государственного университета также расположены два аналогичных пункта для третьего этапа эстафеты.

## ГРАФИК ПЕРЕКРЫТИЯ ДВИЖЕНИЯ ТРАНСПОРТА В ГОРОДЕ ОРЛЕ ВО ВТОРНИК, 14 ЯНВАРЯ, ВО ВРЕМЯ ПРОВЕДЕНИЯ ЭСТАФЕТЫ ОЛИМПИЙСКОГО ОГНЯ

С 15.00 до 20.30 (кроме общественного транспорта) и с 16.30 до 20.30 (включая общественный транспорт) по маршруту: Привокзальная площадь — ул. Орджоникидзе — ул. Московская — пл. Мира — ул. С. Разина — ул. Советская — ул. Герцена — Герценовский мост — ул. 60 лет Октября — ул. Октябрьская — ул. Тургенева — ул. Лескова — Наугорское шоссе — ул. Картукова (с тыльной стороны от дома № 1 до дома № 11) — по прилегающей улице вдоль домов № 90–86 по Наугорскому шоссе — Ледовая арена.

С 18.00 до 22.00 (кроме общественного транспорта) и с 19.00 до 22.00 (включая общественный транспорт) по маршруту: Кромское шоссе д. 4 — ул. Комсомольская — пл. Ермолова — ул. Гостинная — Красный мост — ул. Ленина — ул. М. Горького — ул. Тургенева — ул. С. Щедрина — ул. Пионерская — администрация Орловской области.

# Социальный рост

Анна БОРЩ

Работа Фонда социального страхования в новом году началась с больших перемен.

В первую очередь с 1 января 2014 года проиндексированы пособия по материнству и детству, в том числе единовременное пособие при рождении ребенка, ежемесячное пособие по уходу за ребенком до полутора лет. С учетом уровня инфляции их размер увеличился на 5%.

Так, единовременное пособие при рождении ребенка в нашем регионе теперь составляет 13741,99 руб., минимальный размер ежемесячного пособия по уходу за ребенком до полутора лет для работающих граждан — 2576,63 руб., а за вторым и последующими — 1515,24 руб.

Также на 5% увеличен (проиндексирован) размер ежемесячной страховой выплаты по обязательному социальному страхованию от несчастных случаев на производстве и профессиональных заболеваний. А выплата родственникам работников, погибших на производстве или

умерших вследствие профессиональных заболеваний, теперь составит 1 млн. рублей.

Проиндексирован и МРОТ — с 1 января 2014 года минимальный размер оплаты труда — 5554 руб. в месяц. Это следует учесть страхователям при исчислении пособий по временной нетрудоспособности и в связи с материнством. Из-за роста МРОТ изменится и стоимость страхового года для индивидуальных предпринимателей. В 2014 году она составит 1932,79 руб.

Есть и приятная новость для страхователей — до 2016 года не будут расти страховые взносы. Их базовый тариф в государственных внебюджетных фондах остался на уровне 2013 года и составляет 30%. Как и ранее, эти средства будут распределены между Фондом социального страхования (2,9%), Пенсионным фондом (22%) и Фондом обязательного медицинского страхования (5,1%).

Кроме того, до 2018 года продлен период применения пониженного тарифа страховых взносов в государственные внебюджетные фонды в размере 20% для субъектов

мало предпринимательства, осуществляющих деятельность в производственной и социальной сферах, а также социально ориентированных некоммерческих организаций, благотворительных организаций и аптек, применяющих специальные режимы налогообложения.

С нового года запущен новый механизм финансирования предупредительных мер по сокращению производственного травматизма и профзаболеваний: если организация с численностью менее 100 работников на протяжении трех лет не использовала право на финансовое обеспечение предупредительных мер и не имеет перерыва регионального отделения Фонда социального страхования просроченной задолженности, то она вправе получить до 20% страховых взносов за этот период. Эти средства должны быть использованы только на улучшение безопасности и охраны труда: аттестацию рабочих мест, проведение медосмотров, приобретение средств индивидуальной защиты трудящихся.

# Будут новые больницы, школы, детские сады...

Ирина ПОЧИТАЛИНА

Сегодня нельзя не заметить тех позитивных перемен, которые происходят в социальной сфере Орловщины. За последние пять лет только на строительство поликлиник и медпунктов было выделено 1 миллиарда 100 миллионов рублей. Большое внимание правительство Орловской области уделяет социальной поддержке тех граждан, которые в ней нуждаются. О развитии социальной сферы в Орловском регионе, о планах на 2014 год рассказывает заместитель председателя правительства области, руководитель блока социального развития Олег Ревякин.

— Какие меры социальной поддержки в Орловской области предусмотрены для многодетных семей?  
— Вопросы региональной политики поддержки семьи, материнства и детства нахо-

дятся в центре внимания правительства Орловской области.

При рождении третьего ребенка семье выплачивается единовременное пособие более 17 тысяч рублей, при рождении четвертого и каждого последующего ребенка — более 23 тысяч рублей. Кроме того, на каждого ребенка в многодетной семье выплачивается ежемесячное пособие к началу учебного года.

Для семей, родивших третьих и последующих детей после 1 января 2011 года, предусмотрена выплата регионального материнского капитала. В 2013 году его размер составил 111 830 рублей. 804 многодетные семьи получили материнский капитал — около 90 миллионов рублей.

Многодетным семьям компенсируются расходы по оплате жилого помещения, коммунальных услуг и электроэнергии в размере 30 процентов, а также 50 процентов — по газоснабжению. В соответствии с законом Орловской области 546 многодетных семей получили земельный уча-

сток на безвозмездной основе для индивидуального строительства.

В целях улучшения демографической ситуации в области одному из родителей на каждого рожденного после 31 декабря 2012 года третьего или последующего ребенка осуществляется ежемесячная денежная выплата в размере 6 000 рублей. За истекший период выплата осуществлена на 877 детей на общую сумму около 40 миллионов рублей.

В прошлом году 2187 семей с детьми получили государственную социальную помощь около 14 миллионов рублей.

Результатом организованной региональной политики стала положительная динамика роста числа многодетных семей, проживающих в Орловской области. За пятилетний период численность многодетных семей в регионе выросла почти на 15 процентов. Сегодня в области зарегистрированы 5153 многодетные семьи, в них воспитываются более 16 тысяч детей.

Стр. 2

УКАЗ

ПРЕЗИДЕНТА РОССИЙСКОЙ ФЕДЕРАЦИИ

О награждении государственных наградами Российской Федерации

За заслуги в области строительства и многолетний добросовестный труд присвоить почетное звание

«ЗАСЛУЖЕННЫЙ СТРОИТЕЛЬ РОССИЙСКОЙ ФЕДЕРАЦИИ»

БАРАЕВУ Николаю Михайловичу — электросварщику ручной сварки закрытого акционерного общества «Жилстрой» открытого акционерного общества «Орелстрой», Орловская область.

За заслуги в педагогической и воспитательной деятельности и многолетний добросовестный труд присвоить почетное звание

«ЗАСЛУЖЕННЫЙ УЧИТЕЛЬ РОССИЙСКОЙ ФЕДЕРАЦИИ»

САМОЙЛОВОЙ Валентине Михайловне — учителю муниципального бюджетного общеобразовательного учреждения Покровского лицея Покровского района Орловской области;

УСАЧЕВОЙ Ирине Николаевне — учителю муниципального бюджетного общеобразовательного учреждения Новосильской средней общеобразовательной школы Орловской области.

Президент Российской Федерации В. Путин

Москва, Кремль  
21 декабря 2013 года  
№ 929

ГУБЕРНАТОР ОРЛОВСКОЙ ОБЛАСТИ

УКАЗ

26 декабря 2013 г.  
г. Орёл

№ 535

О награждении победителей областного творческого конкурса «Пресса-2013»

Во исполнение указа Губернатора Орловской области от 28 октября 2013 года № 446 «О проведении областного творческого конкурса «Пресса-2013», на основании результатов областного творческого конкурса «Пресса-2013» и в связи с профессиональным праздником — Днем российской печати — постановляю:

1. Утвердить прилагаемый список победителей областного творческого конкурса «Пресса-2013».

2. Наградить победителей областного творческого конкурса «Пресса-2013» Почетными грамотами Губернатора Орловской области с выплатой денежного поощрения в размере 5 000 (пять тысяч) рублей.

3. Департаменту финансов Орловской области (В.Г. Шипкова) выделить в 2014 году Аппарату Губернатора и Правительства Орловской области (И.Ю. Гармаш) денежные средства в размере 130 000 (сто тридцать тысяч) рублей (глава 002, раздел 01, подраздел 04, целевая статья БПО7001, вид расходов 244) на поощрение победителей областного творческого конкурса «Пресса-2013».

4. Контроль за исполнением указа возложить на заместителя Губернатора и Председателя Правительства области — руководителя Аппарата Губернатора и Правительства Орловской области И.Ю. Гармаш.

Губернатор Орловской области А.П. Козлов

Стр. 2

# Долгосрочное планирование

Александр МАКАРОВ

Капитальный ремонт многоквартирных домов на Орловщине распланировали на три десятилетия вперед.

Утверждена областная адресная программа «Капремонт общего имущества в многоквартирных домах». Реализация мероприятий будет осуществляться в период 2015–2044 годов, то есть в течение 30 лет. Планируется за это время провести капремонт более 4 600 многоквартирных домов (их точное количество будет уточняться ежегодно). Ответственный за исполнение — недавно созданный для этих целей Региональный фонд капитального ремонта общего имущества в многоквартирных домах на территории Орловской области. Источники финансирования — взносы на капремонт собственников помещений, проценты, начисленные за пользование денежными средствами, находящимися на спецсчетах, средства областного и местных бюджетов, поступления из других источников.

Кроме того, глава региона Александр Козлов утвердил минимальный размер взноса на капремонт общего имущества в многоквартирном доме в Орловской области. На 2014 год он равен размеру федерального стандарта стоимости капремонта жилого помещения — 6,2 рубля на один квадратный метр общей площади жилья в месяц. В 2015 и 2016 годах минимальный размер составит 6,6 рубля за квадрат.

# Аграрии готовятся к весне

Арина КУЛИКОВА

На проведение весенней посевной кампании 2014 года сельхозпроизводители региона планируют израсходовать почти 2 млрд. 300 млн. рублей собственных средств и 1 млрд. 195 млн. рублей средств управляющих компаний.

Дополнительно для закупки материально-технических ресурсов планируется привлечь 1 млрд. 300 млн. рублей кредитов.

К предстоящему сезону предприятия АПК области уже подготовили 92% прицепов агрегатов и 74% тракторов. Сельхозпроизводители закупили 38% минеральных удобрений, 25,5% дизельного топлива, 12,3% бензина. Семья яровых зерновых культур засыпано 96,3%; 67,6% семян уже доведено до посевных кондиций.

В первом квартале текущего года сельхозпроизводители получают 290 млн. рублей господдержки.

## ГЛАВНОЕ

# Будут новые больницы, школы, детские сады...

Окончание.  
Начало на 1-й стр.

— На что чаще всего орловские семьи расходуют материнский капитал?

— В основном, на улучшение жилищных условий и приобретение автомобиля или сельскохозяйственной техники, реже — на погашение ипотечных займов и образование ребенка.

— Как решается проблема очередности в детских садах Орловской области?

— В соответствии с поручением Президента Российской Федерации, правом первоочередного устройства в дошкольные образовательные организации пользуются дети от 3 до 7 лет. Остальные принимаются в детсады при наличии свободных мест. В настоящее время в регионе полностью ликвидирована очередь детей в возрасте от 5 до 7 лет.

В 2012 году было введено 1760 мест для детей дошкольного возраста, в 2013 году — более 1500 мест. Были заключены соглашения между правительством Орловской области и Министерством образования и науки Российской Федерации о предоставлении субсидий из федерального бюджета на модернизацию системы дошкольного образования.

В настоящее время с использованием федеральных средств строится 5 детских садов в Орле и Ливнах, Орловском и Покровском районах, которые планируется ввести в строй во второй половине 2014 года.



« В 2014 году на обеспечение жильем помещениями 250 детей-сирот и детей, оставшихся без попечения родителей, запланировано выделение более 257 миллионов рублей.

— Сколько детей-сирот и детей, оставшихся без попечения родителей, обеспечены жильем в Орловской области?

— Всего за 2009—2013 годы было приобретено 493 квартиры на сумму 395 миллионов рублей. В 2014 году на обеспечение жильем помещений

250 детей-сирот и детей, оставшихся без попечения родителей, запланировано выделение более 257 миллионов рублей.

— Какие лечебные учреждения сданы за последние годы в области?

— За период с 2009 по 2013 год в Орловской области построено 17 объектов здравоохранения. Это хирургический корпус больницы имени Н. Семашко, поликлиники в районах Свердловского и Покровского районов, пристройки к Ливенской больнице и Корсаковской поликлинике, пищеблок в Шаблыкинской больнице, каньон для линейного ускорителя электронов в областном онкологическом диспансере, прачечная детского отделения Мценской больницы.

Сданы 9 фельдшерско-акушерских пунктов в Свердловском, Сосновском, Покровском, Мценском, Кромском, Верховском, Дмитровском, Болховском, Урицком районах. Проведен ремонт в 45 лечебных учреждениях, из них в 10 — капитальный ремонт.

В 2014 году планируется завершить строительство центральной районной больницы в Болхове.

— Какие проблемы инвалидов удалось решить в ходе реализации областной целевой программы «Социальная поддержка инвалидов на 2012—2014 годы»?

— Несколько учреждений социального обслуживания населения, культуры, центры занятости оборудованы панду-

сами: Орловская детская библиотека им. М.М. Пришвина, Орловская областная научная библиотека им. И.А. Бунина, Областной выставочный центр, Орловский областной колледж культуры и искусств, Орловский музыкальный колледж, Орловское художественное училище, центр занятости населения Ливенского района, Новодеревьевский межрайонный социально-реабилитационный центр для несовершеннолетних «Азимут».

В рамках программы продолжается поддержка Орловской областной библиотеки для слепых. Приобретены специальные технические средства и специальное программное обеспечение. Сегодня библиотека может представить своим читателям не только имеющиеся в фонде произведения, но и самостоятельно издать их на любом удобном для незрячего и слабовидящего пользователя носителе информации. Для обеспечения печати книг рельефно-точечного шрифта

на собственной базе библиотеки приобретены браилевский русифицированный принтер в комплекте с браилевским дисплеем и читающей машиной.

В центре социальной профилактики и реабилитации инвалидов «Солнышко», что в Покровском районе, сдан в эксплуатацию новый медицинский корпус. Он построен с учетом доступности для отдыхающих с ограниченными возможностями, оснащен лифтом.

Это позволило расширить медицинские реабилитационные услуги и оказывать их на современном и более качественном уровне. Количество отдыхающих увеличилось с 40 до 60 человек.

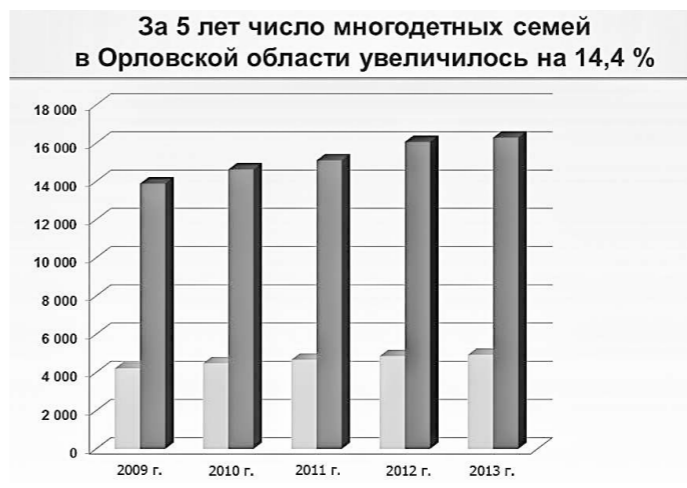
Но процесс формирования доступной среды не должен ограничиваться лишь программными мероприятиями. Необходимо более активное участие всего общества в устранении не только физических барьеров, но и стереотипа, который сегодня существует в общественном сознании в отношении инвалидов.

Работа по формированию доступной среды в области будет продолжена и в этом году.

## ЦИФРЫ:

67 млн. 206 тыс. рублей — финансирование мероприятий по социальной поддержке инвалидов из федерального и областного бюджетов.

804 многодетные орловские семьи получили материнский капитал. 752 орловские семьи стали многодетными в 2013 году.



## 13 января — День российской печати

Приложение к указу  
Губернатора Орловской области  
от 26 декабря 2013 г. № 535

### Список победителей областного творческого конкурса «Пресса-2013»

- В номинации «Лицом к лицу» победителями признаны:
  - 1) Мартюшина Виктория Викторовна — корреспондент открытого акционерного общества «Областной телерадиовещательный канал» (средство массовой информации «Первый областной»);
  - 2) коллектив программы «Радио России. Орел» «Общественный совет».
- В номинации «Мера времени» победителями признаны:
  - 1) Агошков Александр Васильевич — журналист автономного учреждения Орловской области «Редакция газеты «Заря»;
  - 2) цикл программ филиала федерального государственного унитарного предприятия «Всероссийская государственная телевизионная и радиовещательная компания» «Государственная телевизионная и радиовещательная компания «Орёл» «Солдаты России».
- В номинации «Год инвестиционной привлекательности Орловщины» победителями признаны:
  - 1) Пехтерева Наталья Геннадьевна — корреспондент открытого акционерного общества «Областной телерадиовещательный канал» (средство массовой информации «Первый областной»);
  - 2) Солопенко Николай Викторович — заведующий отделом экономики газеты «Орловская правда».
- В номинации «Перспектива» победителями признаны:
  - 1) телеканал «Над Сосной» открытого акционерного общества «Информационно-рекламный комплекс «Принт-ТВ»;
  - 2) автономное учреждение Орловской области «Редакция газеты «За изобилие»;
  - 3) Почталина Ирина Павловна — заведующая социальным отделом газеты «Орловская правда».
- В номинации «Команда года» победителем признано автономное учреждение Орловской области «Редакция газеты «Ливенская правда».
- В номинации «Золотой актив» победителем признан Кузьмин Алексей Алексеевич — автор и ведущий программы «Тема дня» «Радио России. Орел».
- В номинации «Объективная реальность» победителями признаны:
  - 1) Дьяконов Сергей Иванович — телеоператор филиала федерального государственного унитарного предприятия «Всероссийская государственная телевизионная и радиовещательная компания» «Государственная телевизионная и радиовещательная компания «Орёл»;
  - 2) Темиргалеев Константин Эдуардович — видеооператор открытого акционерного общества «Областной телерадиовещательный канал» (средство массовой информации «Первый областной»);
- В номинации «Высокий старт» победителем признана Ефимова Галина Владимировна — корреспондент автономного учреждения Орловской области «Редакция газеты «Наше время».
- В номинации «Сельские версты» победителями признаны:
  - 1) Мельникова Светлана Дмитриевна — корреспондент автономного учреждения Орловской области «Редакция газеты «Болховские курьезы»;
  - 2) автономное учреждение Орловской области «Редакция газеты «Земля родная».
- В номинации «Открытие» победителями признаны:
  - 1) Сафонова Татьяна Романовна — корреспондент отдела экономики газеты «Орловская правда»;
  - 2) Лагутина Алина Николаевна — корреспондент общества с ограниченной ответственностью «Первый Городской Плюс».
- В номинации «За кадром» победителями признаны:
  - 1) Непрошина Галина Александровна — звукорежиссер филиала федерального государственного унитарного предприятия «Всероссийская государственная телевизионная и радиовещательная компания» «Государственная телевизионная и радиовещательная компания «Орёл»;
  - 2) Лазарев Иван Григорьевич — оператор компьютерной верстки газеты «Орловская правда».
- В номинации «Есть контакт» победителями признаны:
  - 1) газета «Уездный город News»;
  - 2) Козлова Екатерина Николаевна — специальный корреспондент общественно-политического отдела газеты «Орловская правда».
- В номинации «Экспозе» победителем признано муниципальное автономное учреждение «Мценская телерадиокомпания».
- В номинации «Огненная дуга» победителями признаны:
  - 1) Антонов Сергей Викторович — корреспондент автономного учреждения Орловской области «Редакция газеты «Сельская правда»;
  - 2) Новошинская Валентина Афанасьевна — корреспондент газеты «Орловская городская газета».
- В номинации «Культпросвет» победителем признана Эминбейли Ольга Михайловна — корреспондент автономного учреждения Орловской области «Редакция газеты «Звезда».

## Уважаемые коллеги!

Коллектив ГУП ОО «Орловский издательский дом» поздравляет вас с замечательным праздником — Днём российской печати.

Вы как никто знаете цену слова и понимаете, что средства массовой информации в современном мире играют исключительно важную роль.

Во все времена профессия журналиста востребована и пользуется доверием

у миллионов людей. Сегодня, в век Интернета и широкого доступа к информации, ваша профессия особенно важна. Вы не только несете людям новости и влияете на формирование общественного мнения, но и, выражаясь словами классиков теории журналистики, «пишете историю современности», причем так, что она понятна каждому члену общества вне зависимости от его уровня образования и социального статуса.

Четкая гражданская позиция, неравнодушие к происходящему, стремление «дойти до самой сути», объективное и оперативно донести информацию до читателя — все эти качества присущи современной региональной печати. Желаем вам успехов в реализации новых творческих замыслов.

Коллектив ГУП ОО «Орловский издательский дом»

## Добрый редактор Иван Лохматов



Екатерина АРТЮХОВА

13 декабря — День российской печати. В этот праздник принято поздравлять всех работников СМИ и, в первую очередь, ветеранов этой профессии. Один из них, Иван Лохматов, кроме того, что более четверти века руководил одной из лучших районных газет области — «Ливенской газетой» — еще и ветеран Великой Отечественной войны. Ему первому из редакторов

район было присвоено звание «Заслуженный работник культуры РСФСР». Почти всю жизнь Иван Лохматов посвятил редакторскому делу. Первые шаги в журналистике он сделал еще в школе. Окончив Новомихайловскую школу Корсаковского района, устроился секретарем в районную газету «Большевистский путь». Не раз он ночами записывался на работе, познавая азы журналистского мастерства. Через два года Ивана Михайловича как одного из луч-

ших сотрудников редакции направили на учебу в партийную школу.

— Спустился еще два года меня назначили редактором знаменской районной газеты «Знамя октября», — рассказывает Иван Лохматов. — Для меня это было неординарно: редакторского опыта нет, да и перо, как говорится, не отточено. Страшно было брать на себя ответственность управлять газетой. А что оставалось делать? С партией у нас не спорили.

В «Знамени октября» Иван Михайлович проработал пять лет, а затем его снова направили на учебу, на этот раз в Воронежскую партийную школу.

— Там нас, молодых редакторов, обучали журналистике основательно, — вспоминает ветеран, — но самые важные и нужные знания пришли с трудовым опытом.

Окончив Воронежскую партийную школу, которая считалась одной из сильнейших в Советском Союзе, Иван Лохматов снова вернулся на Орловщину. Его сразу назначили редактором нильской районной газеты «Ленинец», а спустя несколько лет — редактором крупной районной газеты обкома партии «Знамя Ленина», которую впоследствии переименовали в «Ливенскую газету».

— Писали мы, в основном, о сельском хозяйстве, о жизни на селе, о культуре, о людях, — рассказывает Иван Михайлович. — Я статьи почти не писал: не оставалось на это времени. Корреспонденты мои считали, что быть редактором — плевое дело, мол, поправляй себе тексты да трубку покуривай. С годами я доказал им, что журналист и редактор неот-

делимы друг от друга, один без другого никто. Журналист создает текст, а редактор его до ума доводит.

По словам Ивана Лохматова, корреспонденты его любили. Они с удовольствием сбегались на ежедневные летучки, которые проводил добрый редактор.

— За сорок лет редакторской работы я не наказал ни рублем, ни увольнением, ни замечанием ни одного сотрудника, — с гордостью говорит он. — Вижу, что человек «исписался» или ленится, вызову, переговорю по душам, совет дам. Смотрю: зашевелился. Наши братья-журналисты — люди творческие, ранимые, с ними по-доброму нужно.

26 лет Иван Лохматов редактировал «Ливенскую газету». Многие его подчиненные впоследствии возглавили районные газеты.

Иван Михайлович покинул свой пост в 1988 году.

— Здоровье подкачало! Много у меня было задумок, новых идей, но воплотить их в жизнь не удалось. Мое дело продолжили коллеги.

После ухода из газеты Иван Лохматов 20 лет на общественных началах работал заместителем председателя совета ветеранов Ливенского района, а последние пять лет является заместителем председателя районного общества инвалидов.

У Ивана Лохматова двое детей, шестеро внуков и четыре правнука. — Внучка Танечка несколько месяцев снимала репортажи на нашем местном телевидении. Думал, великую журналистку вырасту. А она взяла и в полицию служить пошла, — шутит ветеран орловской журналистики.

## НОВОСТИ

## Проверка на 10 миллионов

Дмитрий СЕРГЕЕВ

ООО «Велес» нарушило налоговое законодательство и заплатило крупный штрафом.

В результате выездной налоговой проверки, проведенной межрайонной ИФНС России № 4 по Орловской области совместно с сотрудниками оперативно-розыскной части № 4 Управления экономической безопасности и противодействия коррупции УМВД России по Орловской области выявлены факты налогового правонарушения, совершенного должностными лицами мценского ООО «Велес». Как было установлено, его руководитель Сергей Новиков, чтобы уменьшить платежи в бюджет, в налоговых декларациях за 2009 год завысил сумму расходов и налоговых вычетов по НДС.

По результатам проверки ООО «Велес» доначислено 10,8 млн. рублей.

Это решение предприятие не обжаловало ни в вышестоящем налоговом органе, ни в Арбитражном суде, тем самым согласившись с выводами проверяющих. Однако доначисленные миллионы ООО «Велес» в бюджет до сих пор не уплатило.

В итоге на предприятии была введена процедура банкротства.

Материалы налоговой проверки переданы в Следственное управление СК РФ России по Орловской области для рассмотрения вопроса о возбуждении уголовного дела по ст. 199 Уголовного кодекса РФ (уклонение от уплаты налогов и сборов с организации). В настоящее время проводятся следственные действия.

— Каждый налоговый плательщик, — напоминает и.о. начальница МРИ ФНС России № 4 по Орловской области Татьяна Есина, — обязан перечислять установленные действующим законодательством платежи в бюджет в полном объеме. Их неуплата может повлечь за собой не только налоговую, но и уголовную ответственность.

## Монопольный кирпич

Сергей НИКОЛАЕВ

Арбитражный суд Орловской области отклонил заявление ОАО «Орловский завод силикатного кирпича», требовавшего признать недействительным приказ Орловского УФАС России о внесении этого предприятия в региональный раздел Реестра хозяйствующих субъектов, имеющих долю на рынке определенного товара в размере более чем 35%.

Таким образом, Орловскому заводу силикатного кирпича не удалось оспорить своё доминирующее положение на товарном региональном рынке производства и поставки строительного кирпича.

В июне 2013 года Орловское УФАС России проанализировало состояние конкурентной среды на этом рынке, и ОАО «Орловский завод силикатного кирпича» было признано хозяйствующим субъектом, занимающим доминирующее положение с долей более 70%.

В соответствии с российским антимонопольным законодательством, на предприятия, включенные в Реестр доминирующих субъектов, накладывается ряд ограничений. В частности, они могут совершать сделки слияния и поглощения, а также покупать акции, доли, иное имущество других коммерческих организаций только с предварительного согласия антимонопольного органа. Считается, что компании, контролируемые более 35% рынка, могут оказывать влияние на условия обращения товара на рынке, устранять с рынка конкурентов или затруднять им доступ на рынок.

Впредь предприятие должно осуществлять свою деятельность с учётом установленных ограничений.

## Двухцветные «зебры»

Кристина ЮРКОВА

Согласно новым стандартам безопасности дорожного движения пешеходные переходы будут перекрашивать в желто-белый цвет.

Традиционные белые полосы пешеходного перехода останутся неизменными. Изменится фон, на который они будут наноситься. Если раньше полосы наносились на асфальт, то теперь вместо асфальтированного пробыла будет нанесена желтая краска. Этот цвет выбран в ходе многочисленных экспериментов. Было доказано, что такую «зебру» даже в условиях плохой видимости и освещенности лучше видят водители и пешеходы.

Опыт перекрашивания пешеходных переходов в желто-белый цвет имеется в ряде регионов России, но в качестве эксперимента. С 2014 года на всех дорогах страны появятся пешеходные переходы в новой расцветке. Так, например, в Ростовской области в краску, которой выкрашивали переходы, добавляли специальные светоотражающие частицы, благодаря чему в темноте переход начинал светиться.

Как именно будет проходить перекрашивание переходов Орловской области и каким станет состав краски, пока не известно.

Знаки «зебры» будут повешены на светоотражающих щитах желто-зеленого цвета. А возле образовательных учреждений появятся мигающие электронные знаки пешеходного перехода.

Еще одно нововведение — в населенных пунктах, за исключением магистральных дорог и улиц, перед каждым пешеходным переходом будут установлены «лежачие полицейские».

Как сообщили в УГИБДД по Орловской области, новые стандарты вступят в силу с 28 февраля 2014 года. Пока идет подготовка к реализации нововведений.

## Восемь кандидатов

Александр МАЗАЛОВ

На пост ректора претендуют восемь человек. 14 января ученый совет вуза рассмотрит их кандидатуры.

На должность ректора Орловского государственного университета претендуют Сергей Мерзкин (и.о. ректора ОГУ), Максим Боев (проректор по воспитательной работе ОГУ), Владимир Панюшкин (завкафедрой русского языка как иностранного ОГУ), Марина Алдошина (декан факультета социальной работы ОГУ), Ирина Снмищикова (директор медицинского института ОГУ), Елена Марковичева (экс-декан юридического факультета ОГУ), Сергей Фелелов (помощник члена Совета Федерации России) и Павел Астафичев (директор юрИнститута Госуниверситета-УНПК).

# Что за бойня во дворе?

Сергей НИКОЛАЕВ

**В Управлении Россельхознадзора по Орловской и Курской областям обсудили принятие технических регламентов Таможенного союза «О безопасности мяса и мясной продукции» и «О безопасности молока и молочных продуктов».**

Как отметили участники совещания, с вступлением в силу в мае 2014 года технических регламентов «О безопасности мяса и мясной продукции» и «О безопасности молока и молочных продуктов» изменятся требования к производству этих продуктов. Так, забой скота для продажи с личных подсобных хозяйств должен осуществляться только на специализированных площадках профессиональными бойцами.

— После вступления в силу технического регламента, специалисты ветеринарной службы будут не вправе клеймить мясо и выдавать сопроводительные документы для реализации продукции, полученной в результате подворного убоя, — пояснил заместитель руководителя территориального Управления Россельхознадзора Лев Лейзеров.

В связи с этим в каждом районе области должны быть организованы убойные цеха и площадки. Пока на Орловщине насчитывается всего 18 убойных пунктов, причём только единицы из них ориентированы на работу с личными подсобными хозяйствами.

Скромное количество официальных, оборудованных в соответствии со всеми требованиями ветеринарного законодательства, боен объективно объяснимо, хотя многое в этом вопросе вызывает недоумение специалистов. Да, согласны они, сегодня господствующими с такими функциями практически не осталось, но частично почему-то занимается этим бизнесом не хотя. Наверное, ситуацию могло бы существенно продвигнуть бюджетное финансирование, но... видимо, расчёт был на то, что рынок сам всё расставит по своим местам — и частные бойни станут расти как грибы после дождя.

Увы, пока не растут. А так как со вступлением в силу новых техрегламентов мясо после подворного боя запуститься в реализацию не будет, то с учётом того, что у нас всего 18 убойных пунктов, из которых половина работает на завозном сырье, ситуация на мясном рынке нашего региона, уверен Лев Лейзеров, заметно осложнится. При обнаружении мяса без сопроводительных документов на рынках или в магазинах оно просто будет изыматься и утилизироваться. А физическое лицо или организация-реализатор привлекается к административной ответственности в виде штрафа.

Можно по-разному относиться к принятию техрегламентов, но то, что это действительно более высокий уровень организации рынка мясо-молочной продукции — очевидно.



«**Всем и без регламентов понятно, что с вольницей, когда по нашим деревьям и сёлам колются какие-то непонятные личинки на непонятных машинах и скупают «на корню» мясо поросят, телят и вывозят на рынок, пора кончать.**»

документов, в том числе и запрежующих подворный убой скота, но на них до сих пор мало кто обращал внимание.

Теперь же обращать внимание не получится. Принятие технических регламентов Таможенного союза не позволит.

— Мне не совсем понятен подход бизнеса к этому вопросу, — заметил Лев Лейзеров, рассуждая о сложившейся на мясном рынке региона ситуации. — Ведь официально организованные бойни, по сути узаконенная монопо-

лия, будут гарантированно получать неплохие доходы...

— Ситуация сложная, и, к сожалению, остаётся очень мало времени, чтобы её существенно исправить, — констатировал руководитель департамента сельского хозяйства Орловской области Владимир Коротев.

Он призвал глав администраций районов активизировать работу с хозяйствующими субъектами, индивидуальными предпринимателями, занимающимися заготовкой и реализацией мяса, по обустройству на территории районов убойных пунктов и площадок.

Совместно со специалистами Россельхознадзора и Управления ветеринарии, отмечалось на совещании, необходимо провести разъяснительную работу среди населения о недопустимости подворного убоя животных, а также проинформировать людей о требованиях, содержащихся в технических регламентах. Что касается молочной продукции, то здесь всё более-менее ясно, и основные проблемы связаны с её фальсификацией. Как известно, согласно техрегламенту на упаковке должно быть указано — данная продукция из цельного молока или это молочный продукт с жирами растительного происхождения, допустим, сливочное масло или спред.

Сегодня за нарушения, связанные с фальсификацией, предусмотрено не только административное, но и уголовное преследование.

# Припасаем сахарок

Марьяна МИЩЕНКО

**Накануне старого Нового года наш корреспондент, вспоминая, что согласно восточному гороскопу символ года — Лошадь, посетила Злынский конезавод в Болховском районе, где десятилетиями выращивают и тренируют звезд европейских дерби.**

Но-Шпа, Ариадна, Тарантелла, Фруктоза, Капитель и даже Чепуха... С какими только именами не встретишь лошадей в денниках Злынского завода! Все имена стройным красавицам уже не первый год придумывает главный зоотехник завода Сергей Лебедев (на снимке). Оказывается, кличка лошади должна начинаться с первой буквы клички матери и включать в себя некоторые буквы папиной клички.

— Иногда сидим часами всем коллективом, думаем, — рассказывает Лебедев. — Ведь надо, чтобы имя звучало красиво. А может, это будущий чемпион!

Директор конезавода Светлана Лебедева с горделивой улыбкой открывает «номера» элитных жеребцов. Первым гостей принял Аубол Воло. Высокий красавец поражает божественной статью и влажным, разительным взглядом черных глаз. Огромную — вытанную, с резкими ноздрями — морду он с любопытством тычет ко мне. Я боюсь лишь пнуть к двери.

— Надо же было с сахарком придумать, — смеется Светлана, бережно потренировав гриву красавца Ноубла.

Я жалю, что не прихватила сахарок, судорожно записываю в блокнот, чем еще любит ла-



комиться американский рысак. Выясняется, что на Злыском конезаводе к рациону лошадей относятся не менее трепетно, чем американские кинодивы к своим диетам. Яйца, кефир, запаренный золотистый овес и несколько раз в неделю обязательно... мед! Восхищаясь лошадиными пристрастиями, замечаю, что Ноубл, потеряв надежду на сахарок, тихохонько начинает пожевывать мой неаппетитный блокнот. Это его озорство выглядит очень забавно, и я рассмеялась от души.

— Да он хороший... — Светлана разделяет мое восхищение.

«**...Лошади действительно обладают каким-то необъяснимым магнетизмом. Уходить от них не хочется. Так и смотрел бы, не отрываясь, в эти мокрые глаза с длинными ресницами.**»

ние обительным характером Ноубла. — Вы знаете, ведь лошадь — это лекарство. Как кошки, говорят, лежат, так и лошади. Стоит только подойти и обнять их, сразу почувствуете, как все плохое испаряется без следа.

К следующему жеребцу — Зугину — я поначалу отказывалась заходить наотрез, увидев сквозь прутья денника, как свирепо он скалит огромные зубы. Просто демоническое чудовище с картин Босха! Со Светланой, однако, он вел себя как ягненок, нежно прижимаясь к ней лощеной черной мордой. И я все же отважилась заглянуть в его денник, к тому же мое любопытство подогрева информация о том, что Зугин за несколько лет выиграл на дерби более двух миллионов евро — вот так «золотой» конёк!

Денники Злынского конезавода, пожалуй, лучшие в стране. Это признано специалистами. Даже полы здесь особенные: глинобитные, высокой плотности — они берегут сухожильно-связочный аппарат лошадей. А если и случится какое недомогание, лошади дают постоять на мокром глиняном полу. Светлана уверяет, что после такой нехитрой процедуры наступает быстрое выздоровление. А если после этого еще и в солярий сводить (да, на Злыском конезаводе есть настоящий инфракрасный солярий для лошадей!), тогда любой забег чемпиону ничтожен.

Когда мы проходим по леваяде (так называется площадка для выпаса лошадей), нас обступают со всех сторон любопытная лошадиная молодежь.

— Опять же сахар просят, — говорит уже Сергей. — А дали бы одной, так сбегались бы со всей леваядой! Жалны до угощения! Вот наша красавица Бриггеттинг-Тюн. По-простому я ее Бричкой зову.

Сергей все время разговаривает с лошадьми. Он знает, что лошадь должна хорошо знать голос тренирующего ее человека. Чтобы привыкнуть доверять ему. Иначе долгие часы тренировок не дадут толку. Удивительно, но чтобы аллюр был идеальным, необходимо доверие лошади к тренеру. Ведь их объединяет долгая совместная и кропотливая работа. Вы, верно, думаете, что лошадики на конезаводе только и делают, что в комфортных денниках сенцо жуют? Ан нет. С рождения жеребят выкармливают и воспитывают коневоды-маточки, а с годовалого возраста коники «идут в школу»: приступают к тяжелым, многочасовым тренировкам. Например, чтобы отточить шаги, лошади ходят по тяжелому песку — так тренеры добиваются безупречной походки. Отдельные занятия — с качалками, так называются повозки, в которых сидит наездник на дерби.

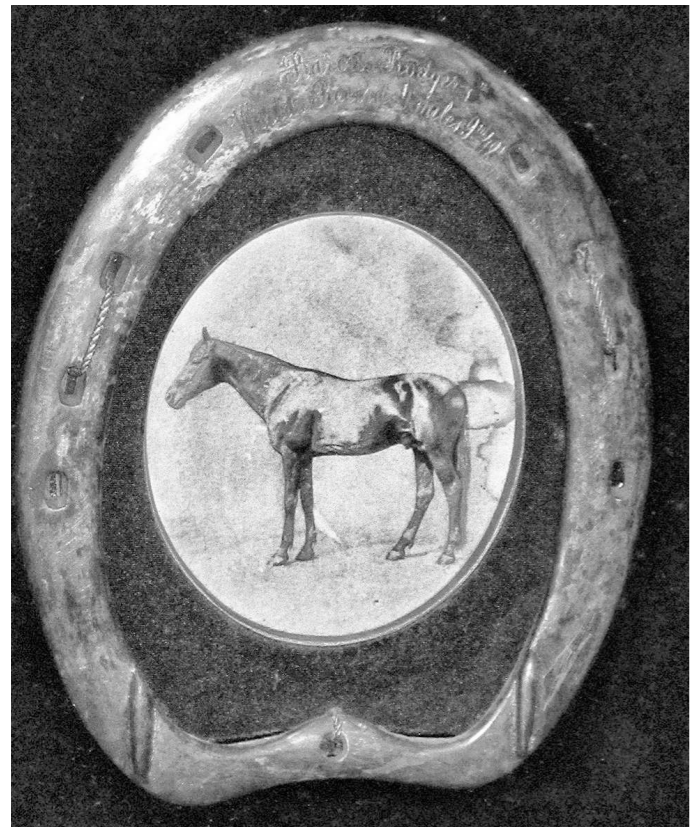
— С иными жеребятами приходится возиться, как

мордой, как бы лаская и выпрашивая извинения. «Лошади в иных ситуациях лучше людей», — почему-то думалось мне в этот момент.

В офисе у директора конезавода Светланы Лебедевой нет уютной обжитости. Во-первых, все свое рабочее время она проводит в основном на конюшнях, а во-вторых, готовится к переезду в усадьбу Телегиных — в сказочно красивое старинное здание, в котором жил знаменитый конезаводчик 19-го века Телегин, основатель эдшей конефермы. Там же расположился музей завода, будущие экспонаты которого уже ждут своего часа. Прежде всего это фотографии знаменитых на всю Россию телегинских лошадей-чемпионов с указанием клички и их лучшего времени на бегах. В красном углу музея будет храниться настоящая подкова жеребца Барона Роджерса — первого чемпиона Злынского конезавода.

...Лошади действительно обладают каким-то необъяснимым магнетизмом. Уходить от них не хочется. Так и смотрел бы, не отрываясь, в эти мокрые глаза с длинными ресницами, любовался стройными мускулистыми ногами, умилялся маленькими изящными ушами, гладил жесткую гриву. Недаром столько сложено про них легенд и сказок.

А в Библии рассказывается о лошади-ангелах, которых «Господь послал обойти землю...». В наступающем году небесная Лошадь должна в очередной раз «обойти землю». А поскольку белая лошадь во всех мифах мира — символ жизни, дневного света, духовного просветления и победы, то встретим этот год с радостью, протянув ему ладони... с сахаром!



Подкова Барона Роджерса — родоначальника новой породы Злынского конезавода — русской рысистый (1890 год)

**ОАО «РЖД» проводит аукцион по продаже детского оздоровительного лагеря и относящихся к нему земельных участков общей площадью 261600 кв. м, расположенных по адресу: Орловская область, Мценский р-н, д. М. Думчино, ул. Центральная, д. 30, 32.**

**Начальная цена продажи объекта — 12 747 200,0 (Двадцать миллионов семьсот сорок семь тысяч двести) рублей с учетом НДС.**

**АУКЦИОН ПРОВОДИТСЯ С ВОЗМОЖНЫМ Понижением цен!!!**  
Аукцион, открытый по составу участников и форме подачи предложений по цене № 4311/ОА-МОСК/13, состоится **13 февраля 2014 года** в 14 час. 00 мин. по адресу: г. Москва, ул. Краснопрудная, д. 20.

**Заявки принимаются до 12 час. 00 мин. 5 февраля 2014 года** по адресу: г. Москва, Давыдовский пер., д. 5, каб. 204.

**Информация о торгах размещена на сайтах:** [www.rzd.ru](http://www.rzd.ru) (раздел «Тендеры»), [www.property.rzd.ru](http://www.property.rzd.ru) (раздел «Торги») и [www.mzd.ru](http://www.mzd.ru) (раздел «Региональные тендеры»).

**Контакты для получения информации:**  
Тел.: (499) 266-08-94, 266-78-13, 8-985-363-96-76.  
Факс (499) 266-04-91.  
e-mail: [arenda-mzd@mail.ru](mailto:arenda-mzd@mail.ru)

## Молоко без гарантий

Николай ВИКТОРОВ

**Сотрудники прокуратуры Урицкого района и Управления Россельхознадзора по Орловской и Курской областям проверили, как соблюдаются требования ветеринарного законодательства в ООО «Урицкий молокозавод».**

Поводом послужила поступившая в прокуратуру района информация о фальсификации молочной продукции на этом предприятии. В ходе проверки она не подтвердилась, однако был установлен факт приёма и переработки молокозаводом более 13 тонн коровьего молока без ветеринарных сопроводительных документов.

— Отсутствие документов ставит под сомнение качество сырья, — поясняет заместитель начальника отдела государственного ветеринарного надзора Елена Мальцева. — Нет гарантий, что молоко поступило на завод с сельхозпредприятия, стадо которого не больно, например, лейкозом или туберкулезом.

По результатам проверки виновные должностные лица оштрафованы.

## Мусорный тупик

Анна БОРИЦ

**Для Орловщины тема мусора по-прежнему остается актуальной. А после новогодних праздников и вовсе стала острой. Кто должен отвечать за его вывоз и утилизацию? Когда в нашем регионе заработают мусоросортировочные комплексы? Эти и многие другие вопросы руководители природоохранных ведомств обсудили с представителями власти на совещании, которое было посвящено ушедшему Году экологии.**

Как отметил начальник Орелоблэконадзора Николай Вышегородский, до сих пор не решена такая элементная проблема, как вывоз мусора из населенных пунктов. Особенно плохо обстоят дела в городе Орле и Орловском районе. Есть организации, которые должны этим заниматься, есть и контролирующие их органы. Более 1,6 млн. тонн отходов накопилось по области за год. Растет и количество отходов первого класса опасности (особо опасные). Но, как говорится, а воз и ныне там...

— Люди платят за вывоз и утилизацию отходов деньги и готовы платить больше, лишь бы наши улицы стали чище. Но почему мы до сих пор спотыкаемся о горы мусора? — обратился к главам районов Николай Викторович.

— Обеспечьте население контейнерами, установите их на местах стихийных свалок, — продолжил Вышегородский. — Я видел много хороших примеров, когда жители начали не просто приносить туда отходы с личных подворий, но и сами очистили от мусора близлежащие территории, даже в лесах и посадках навели порядок. — А как же быть с недобросовестными водителями и отдыхающими? — заметил глава Орловского района Владимир Логвинов. — Ведь по их вине возникает большинство стихийных свалок. — Проблему помогут решить те же контейнеры, — подчеркнул Вышегородский. — Ведь людям просто некуда сложить мусор. А его вывоз и утилизация — это работа муниципалитета.

В нашем регионе только шесть районов имеют лицензию на хранение ТБО. В остальных — стихийные свалки. Этот вопрос поднял руководитель агропромышленного блока Николай Злобин:

— Нам необходимо привлекать инвесторов в этот бизнес, которые будут организовывать и выполнять эту работу. Сегодня они начинают работать только в Новосокольном, Ливенском и Мценском районах.

А руководитель агропромышленного блока Василий Новиков поднял вопрос о тарифах на сбор, вывоз и утилизацию мусора. В нашем регионе этот тариф один из самых низких по стране. Однако наблюдается резкий разброс сумм: от 16 до 60 рублей.

## Новый председатель болховской АККОР

Елена САВИНА

**Собранием фермеров Болховского района началась отчетная кампания в областной организации Ассоциации крестьянских (фермерских) хозяйств и кооперативов России (АККОР).**

В Болховском районе в 90-е годы образовалось почти полторы сотни крестьянско-фермерских хозяйств. Они до сих пор являются основой районного агропромышленного комплекса. Среди них и хозяйство Ивана Драпа, которого болховские фермеры выбрали новым руководителем районной организации АККОР.

— Бедная по составу болховская почва, в которую в отличие от чернозёма надо много вкладывать, чтобы получить отдачу, оказалась неинтересна большому бизнесу. Поэтому на болховской земле работают те, кто здесь родился и живет, — говорит Иван Драпа. — Нам нужна своя организация, которая поддержит друг друга. Поэтому будем развивать АККОР: сегодня решать вопросы через общественную организацию проще и быстрее.

## Прошлогодние цены

Николай ВИКТОРОВ

**В декабре 2013 года по сравнению с ноябрём цены на товары и услуги на потребительском рынке Орловской области, по данным Орёлстата, повысились на 0,8%.**

На продовольственные товары цены увеличились на 0,8%. Заметно подорожала белокочанная капуста — на 15,4%, морковь, свежие помидоры и репчатый лук — на 5,9–4,6%. Но накануне новогодних праздников на 4,3% снизились цены на куриные яйца.

Цены на непродовольственные товары выросли на 0,2%. Здесь ценовую планку поднимали вверх медикаменты, которые в среднем подорожали на 1,4%. По сравнению с предыдущим месяцем также увеличилась стоимость электрических ламп, хлопчатобумажных бельевых тканей, женских меховых головных уборов.

Услуги подорожали на 1,6%. Приrost тарифов на жилищные услуги составил 6,2%. При этом наём жилых помещений в государственном и муниципальном жилищных фондах подорожал на 55,8%, вывоз мусора — на 38%, услуги ТСЖ по эксплуатации домов — на 8,6%. На 9,1% подорожал проезд в городском электрическом транспорте.

В целом за 2013 год на потребительском рынке Орловской области товары и услуги подорожали на 7,4% (за 2012 год — на 6,8%). На продовольственные товары цены возросли на 8,4% (7%), на непродовольственные товары — на 5,5% (4,6%), на услуги — на 9,2% (10,2%).

## РЕКЛАМА

## РЕКЛАМА И ОБЪЯВЛЕНИЯ

## СТАНДАРТЫ РАСКРЫТИЯ ИНФОРМАЦИИ ТЕПЛОСНАБЖАЮЩИМИ ОРГАНИЗАЦИЯМИ СОГЛАСНО ПОСТАНОВЛЕНИЮ ПРАВИТЕЛЬСТВА РФ ОТ 5.07.2013 Г. № 570

(период регулирования — 2014 год)  
Информация об утвержденных ценах (тарифах) на тепловую энергию (мощность) производственных подразделений «Орловская ТЭЦ» и «Ливенская ТЭЦ» филиала ОАО «Квадра» — «Центральная генерация» (тарифы утверждены приказом Управления по тарифам Орловской области от 19 декабря 2013 г. № 2232-т)

Вид тарифа	тарифы на тепловую энергию (мощность), на коллекторных источниках тепловой энергии	
	с 01.01.30.06.14	с 01.07.31.12.14
<b>Орловская ТЭЦ</b>		
одноставочный, руб./кВт	гор. вода острый и редуцированный пар	611,51 621,30
Население (тарифы указываются с учетом НДС)		
одноставочный, руб./кВт	гор. вода острый и редуцированный пар	721,58 —
<b>Ливенская ТЭЦ</b>		
одноставочный, руб./кВт	гор. вода острый и редуцированный пар	797,20 815,77
Население (тарифы указываются с учетом НДС)		
одноставочный, руб./кВт	гор. вода острый и редуцированный пар	940,70 —

Источник официального опубликования решения: газета «Орловская правда» от 21.12.2013 г.

Информация об условиях, на которых осуществляется поставка регулируемых товаров (оказание регулируемых услуг), содержит сведения об условиях публичных договоров поставок регулируемых товаров (оказание регулируемых услуг), в том числе договоров о подключении (технологическое присоединение) к системе теплоснабжения.

## Информация об условиях, на которых осуществляется поставка тепловой энергии и (или) теплоносителя

Подключение теплопотребляющих установок к тепловым сетям потребителя тепловой энергии и (или) теплоносителя осуществляется на основании заключенных публичных договоров на подключение к системе теплоснабжения, включающих в себя технические условия на подключение к тепловым сетям, предусматривающих максимальную нагрузку, срок подключения, срок действия технических условий, плату за подключение.

Поставка тепловой энергии и (или) теплоносителя потребителю осуществляется на основании заключенных публичных договоров теплоснабжения.

Предметом договора теплоснабжения является обязанность энергоснабжающей организации подавать абоненту (потребителю) через присоединенную сеть тепловую энергию в горячей воде или паре и (или) теплоноситель, а абонента — оплачивать принятую тепловую энергию и (или) теплоноситель, а также соблюдать предусмотренный договором режим ее потребления, обеспечивая безопасность эксплуатации находящихся в его ведении тепловых сетей и исправность используемых им приборов и оборудования, связанных с потреблением тепловой энергии и (или) теплоносителя.

## Существенные условия договора теплоснабжения:

- 1) предмет договора теплоснабжения,
- 2) объем тепловой энергии (мощности) и (или) теплоносителя, подлежащий поставкам теплоснабжающей организацией и приобретению потребителем;
- 3) величина тепловой нагрузки теплопотребляющих установок потребителя тепловой энергии и (или) теплоносителя, параметры качества теплоснабжения, режим потребления тепловой энергии и (или) теплоносителя;
- 4) порядок учета поставленной тепловой энергии и (или) теплоносителя;
- 5) цена и порядок расчетов;
- 6) ответственность сторон за несоблюдение требований к параметрам качества теплоснабжения, нарушение режима потребления тепловой энергии и (или) теплоносителя, в том числе ответственность

за нарушение условий о количестве, качестве и значениях термодинамических параметров возвращаемого теплоносителя;

- 7) ответственность потребителей за неисполнение или ненадлежащее исполнение обязательств по оплате тепловой энергии (мощности) и (или) теплоносителя;
- 8) обязательства теплоснабжающей организации по обеспечению надежности теплоснабжения в соответствии с требованиями технических регламентов и соответствующие обязательства потребителя тепловой энергии и (или) теплоносителя;
- 9) разграничение обязанностей по обеспечению безопасности эксплуатации энергетических сетей и исправности используемых приборов и оборудования, связанных с потреблением тепловой энергии и (или) теплоносителя;
- 10) уполномоченные должностные лица сторон, ответственных за выполнение условий договора.

**Начальник службы по работе на рынках тепловой энергии филиала ОАО «Квадра» «Центральная генерация»**

**Ж.А. Попова**

Ж.А. Попова  
тел. (4872) 25-53-10

## Информация о порядке выполнения технологических, технических и других мероприятий, связанных с подключением к системе теплоснабжения и ГВС

Порядок действий заявителя и регулирующие организации при подаче, приеме, обработке заявки на подключение (технологическое присоединение) к системе теплоснабжения, принятию решения и уведомлению о принятом решении регламентируется «Правилами подключения к системам теплоснабжения», утвержденными постановлением Правительства РФ от 16 апреля № 307 «О порядке подключения к системам теплоснабжения и о внесении изменений в некоторые акты Правительства РФ».

## Форма заявки на подключение (технологическое присоединение) к системе теплоснабжения

Директору филиала  
ОАО «Квадра» — «Центральная генерация» В.Ю. Егорову

от \_\_\_\_\_  
полное и сокращенное наименование организации, для физ. лиц Ф.И.О.

Реквизиты:  
Юридический адрес:  
Почтовый адрес:  
Тел./факс:

## ЗАЯВКА

## на подключение к системе теплоснабжения

Прошу подключить объект \_\_\_\_\_, расположенный по адресу \_\_\_\_\_, к сетям филиала ОАО «Квадра» — «Центральная генерация».

## Информация о подключаемом объекте:

- 1.Сроки проведения строительства (реконструкции) объекта: начало \_\_\_\_\_, окончание \_\_\_\_\_, ввод в эксплуатацию \_\_\_\_\_;
2. Вид теплоносителя (пар, горячая вода) и параметры (давление и температура) \_\_\_\_\_;
3. Характеристики тепловых нагрузок объекта:

Вид нагрузки	тепловые нагрузки		расход теплоносителя	
	максимальные часовые, Гкал/час	средне- часовые, Гкал/час	максимальные часовые, м <sup>3</sup> /час	средне- часовые, м <sup>3</sup> /час
Отопление				
Вентиляция				
Горячее водоснабжение				
Технологические нужды				

4. Сведения о режимах теплопотребления объекта (непрерывный, одно-, двухсменный и др.) \_\_\_\_\_;

5. Данные о расположении узла учета тепловой энергии и теплоносителя и контроле их качества \_\_\_\_\_.
6. Сведения о категории потребителя по надежности теплоснабжения в соответствии со строительными нормами и правилами и соответствующие требования к надежности теплоснабжения объекта капитального строительства (допустимые перепады в подаче теплоносителей по продолжительности, периодам года и др.) \_\_\_\_\_.

7. Информация о наличии и возможности использования собственных источников тепла для резервирования тепловой нагрузки \_\_\_\_\_.
8. Правовые основания пользования заявителем подключаемым объектом и земельным участком, на котором планируется создание подключаемого объекта.

9. Номер и дата выдачи технических условий (если они выдавались ранее в соответствии с законодательством о градостроительной деятельности).
10. Планируемые сроки ввода в эксплуатацию подключаемого объекта.

11. Информация о границах земельного участка, на котором планируется осуществить строительство (реконструкцию, модернизацию) подключаемого объекта.
12. Информация о виде разрешенного использования земельного участка.

13. Информация о предельных параметрах разрешенного строительства (реконструкции, модернизации) подключаемого объекта.
14. К заявке на подключение к системе теплоснабжения прилагаются следующие документы:

- 14.1. Копии правоустанавливающих документов, подтверждающих право собственности или иное законное право заявителя на подключаемый объект или земельный участок, права на которые не зарегистрированы в Едином государственном реестре прав на недвижимое имущество и сделок с ним (в случае если такие права зарегистрированы в указанном реестре, предоставляются копии свидетельств о государственной регистрации прав на указанный подключаемый объект или земельный участок).
- 14.2. Ситуационный план расположения подключаемого объекта с привязкой к территории населенного пункта или элементам территориального деления в схеме теплоснабжения.

- 14.3. Топографическая карта земельного участка в масштабе 1:500 (для квартальной застройки 1:2000) с указанием всех наземных и подземных коммуникаций и сооружений (не прилагаются в случае, если заявителем является физическое лицо, осуществляющее создание (реконструкцию) объекта индивидуального жилищного строительства).
- 14.4. Документы, подтверждающие полномочия лица, действующего от имени заявителя (в случае если заявка подается в адрес исполнителя представителем заявителя).
- 14.5. Для юридических лиц — нотариально заверенные копии учредительных документов.

В случае, если лицо, которому уступлено право на использование мощности, направляет заявку на подключение организации, к тепловым сетям которой подключены теплопринимающие установки указанного лица.

— В заявке на подключение помимо сведений, определенных в пп. 1—13, указываются сведения об уступке права на использование мощности, в том числе наименование и местонахождение каждой из сторон соглашения, точка подключения и объем уступаемой мощности.

— К указанной заявке помимо документов, указанных в п. 14, прилагаются копии акта о подключении или иных документов, подтверждающих параметры подключения, и заверенная сторонами копия заключенного соглашения об уступке права на использование мощности, а также документы, удостоверяющие размер тепловой нагрузки. Допускается уступка несколькими лицами в пользу 1 лица мощности в пределах зоны действия источника тепловой энергии.

Должность \_\_\_\_\_ Подпись \_\_\_\_\_ Расшифровка подписи \_\_\_\_\_

Для получения информации о лицах, ответственных за прием и обработку заявок на подключение, обращаться по адресу: 300600, г. Тула, ул. Тимирязева, д. 99-в, ком. 707.

Телефоны: 8 (4872) 25-53-59 — секретаря директора, 8 (4872) 25-13-50, доб. 54-20 — заместитель начальника ПТС, факс: 8 (4872) 25-53-53.

## МЕЖЕВАНИЕ

**В извещение ООО «РегионГеоПроект» (кадастровый номер 57:15:0000000:20), опубликованное в газете «Орловская правда» № 192 (25930) от 24 декабря 2013 г., вносится поправка.**

**Вместо слов во втором абзаце «Заказчик работ: ООО «Братское», адрес: 303320, Орловская область, Свердловский район, п. Змиевка, ул. Садовая, д. 2» следует читать: «Заказчик работ: ООО «Братское», адрес: 303320, Орловская область, Свердловский район, п. Змиевка, ул. Ленина, д. 47-а».**

**В извещение ООО «РегионГеоПроект» (кадастровый номер 57:15:0040601:74), опубликованное в газете «Орловская правда» № 1 (25935) от 4 января 2014 г., вносится поправка.**

**Вместо слов во втором абзаце «Заказчик работ: ООО «Братское», адрес: 303320, Орловская область, Свердловский район, п. Змиевка, ул. Садовая, д. 2» следует читать: «Заказчик работ: ООО «Братское», адрес: 303320, Орловская область, Свердловский район, п. Змиевка, ул. Ленина, д. 47-а».**

## РЕКЛАМА И ОБЪЯВЛЕНИЯ

## УПРАВЛЕНИЕ СУДЕБНОГО ДЕПАРТАМЕНТА В ОРЛОВСКОЙ ОБЛАСТИ

## объявляет конкурс

на замещение вакантной должности государственной гражданской службы:

— администратор Заводского районного суда г. Орла — 1 единица.

**Квалификационные требования к кандидату:**

— высшее профессиональное образование;

— не менее двух лет стажа государственной гражданской службы (государственной службы иных видов) или не менее четырех лет стажа работы по специальности.

**Для участия в конкурсе представляют:**

1. Личное заявление.

2. Собственноруочно заполненная и подписанная анкета.

3. Копия диплома о высшем образовании.

4. Копия трудовой книжки или иные документы, подтверждающие трудовую (служебную) деятельность.

5. Копия паспорта.

6. Заключение медицинского учреждения о наличии (отсутствии) заболевания, препятствующего поступлению на государственную гражданскую службу Российской Федерации и муниципальную службу или ее прохождению по форме 001-Т/У (с приложением справок из наркологического диспансера и психоневрологического диспансера).

7. Фотография размером 4×6 (1 шт.) на матовой бумаге в черно-белом изображении.

8. Справка о доходах, об имуществе и обязательствах имущественного характера гражданина, претендующего на замещение должности федеральной государственной службы и членов семьи (супруг, супруга и несовершеннолетние дети).

Документы принимаются конкурсной комиссией Управления судебного департамента в Орловской области в течение 21 дня со дня опубликования объявления в газете с 10.00 до 17.00 по адресу: 302040, г. Орел, ул. Андрианова, д. 10-а, каб. 8.

Справки по телефону 43-04-05.

Предполагаемая дата проведения конкурса на замещение вакантной должности — **27 января 2014 г.**

## ИНФОРМАЦИЯ

О ДЕЯТЕЛЬНОСТИ ОБЩЕСТВА С ОГРАНИЧЕННОЙ ОТВЕТСТВЕННОСТЬЮ «ОРЛОВСКАЯ ТЕПЛОСЕТЬВАЯ КОМПАНИЯ» (РАЗМЕЩАЕТСЯ В СООТВЕТСТВИИ С ПОСТАНОВЛЕНИЕМ ПРАВИТЕЛЬСТВА РФ ОТ 30 ДЕКАБРЯ 2009 Г. № 1140 «ОБ УТВЕРЖДЕНИИ СТАНДАРТОВ РАСКРЫТИЯ ИНФОРМАЦИИ ОРГАНИЗАЦИЯМИ КОММУНАЛЬНОГО КОМПЛЕКСА И СУБЪЕКТАМИ ЕСТЕСТВЕННЫХ МОНОПОЛИЙ, ОСУЩЕСТВЛЯЮЩИМИ ДЕЯТЕЛЬНОСТЬ В СФЕРЕ ОКАЗАНИЯ УСЛУГ ПО ПЕРЕДАЧЕ ТЕПЛОВОЙ ЭНЕРГИИ»)

## Стандарты раскрытия информации

в сфере теплоснабжения

(период регулирования — 2013 год)

**Форма 3. Информация о наличии (отсутствии) технической возможности доступа к регулируемым товарам и услугам регулируемых организаций, а также о регистрации и ходе реализации заявок на подключение к системе теплоснабжения**

Наименование организации	Общество с ограниченной ответственностью «Орловская теплосетевая компания»
ИНН	5751040239
КПП	575101001
Местонахождение (адрес)	302006, Российская Федерация, г. Орел, ул. Энергетиков, д. 2-а
Отчетный период	IV квартал 2013 года

№ п/п	Наименование показателя	Значение
1	Количество поданных заявок на подключение к системе теплоснабжения	8
2	Количество зарегистрированных заявок на подключение к системе теплоснабжения	8
3	Количество исполненных заявок на подключение к системе теплоснабжения	4
4	Количество заявок на подключение к системе теплоснабжения, по которым принято решение об отказе в подключении	5
5	Резерв мощности системы теплоснабжения** Всего (Гкал/час)	Резерв мощности на транспорт тепловой энергии по тепломатриалам ООО «ОТСК» при утвержденном температурном графике составляет 88,1 Гкал/ч. В настоящее время из-за отсутствия индивидуальных тепловых пунктов в жилых домах вывезти работу Орловской ТЭЦ на утвержденный температурный график невозможно.
6	Справочно: количество выданных тезусловий на подключение	0

## СВЕДЕНИЯ О ПОРЯДКЕ И СРОКАХ РАСЧЕТОВ С КРЕДИТОРАМИ ПЕРВОЙ ОЧЕРЕДИ ОАО «ОРЕЛОСБАНК»

Открытое акционерное общество «Орловский социальный банк» (ОАО «Орелосиббанк», далее — Банк), ИНН 5753009570, ОГРН 102570000380, зарегистрированное по адресу: 302030, г. Орел, набережная Дубровинского, д. 70, признано несостоятельным (банкротом) в соответствии с решением Арбитражного суда Орловской области от 4 июля 2012 г. по делу № А48-2557/2012. Функции конкурсного управляющего Банком возложены на государственную корпорацию «Агентство по страхованию вкладов» (далее — Агентство). Адрес для направления почтовой корреспонденции, в том числе требований кредиторов: 302030, г. Орел, набережная Дубровинского, д. 70.

В соответствии с требованиями Федерального закона от 25 февраля 1999 г. № 40-ФЗ (в редакции от 6 декабря 2011 г.) «О несостоятельности (банкротстве) кредитных организаций» Агентство публикует информацию о порядке и сроках проведения расчетов с кредиторами Банка.

Расчеты с кредиторами первой очереди, требования которых включены в реестр требований кредиторов, начнутся 27 января 2014 г. и будут осуществляться в течение двух месяцев в размере 1,34% от суммы неудовлетворенных требований путем перечисления причитающихся кредиторам сумм на указанные ими банковские счета.

В случае невозможности перечисления денежных средств на счет кредитора причитающиеся ему денежные средства будут вынесены конкурсным управляющим в депозит нотариуса, о чем кредитор будет направлено дополнительное уведомление.

Информацию о порядке и сроках проведения выплат можно также получить по телефону горячей линии Агентства 8-800-200-08-05.

## СОБОЛЕЗНОВАНИЯ

Руководство, личный состав и совет ветеранов УФСБ России по Орловской области скорбят по поводу смерти ветерана органов безопасности, участника боевых действий в Республике Афганистан полковника в отставке

## КОВЗАРЯ

**Николая Григорьевича** и выражают соболезнование его родным и близким.

Руководство, личный состав и совет ветеранов УФСБ России по Орловской области скорбят по поводу смерти ветерана органов безопасности, участника Великой Отечественной войны майора медицинской службы в отставке

## Кульчицкий

**Евгения Григорьевича** и выражают соболезнование ее родным и близким.

Коллектив органов прокуратуры Орловской области, совет ветеранов органов прокуратуры области скорбят в связи со смертью пенсионера органов прокуратуры области

## ШУМКОВА

**Геннадия Петровича** и выражают глубокое соболезнование его родным и близким.

Департамент здравоохранения и социального развития Орловской области выражает соболезнование Татьяне Александровне Новиковой, главному специалисту управления социальной защиты населения департамента здравоохранения и социального развития Орловской области в связи со смертью ее матери.

## ИЗВЕЩЕНИЕ

## о необходимости согласования проекта межевания земельного участка

По заказу ООО «Северное сияние» (юридический адрес: Орловская область, Покровский район, пгт. Покровское, ул. Первомайская, д. 2, тел. 8-920-084-52-87) в лице заместителя генерального директора — директора Орловского филиала ЗАО «АгроГард» Заярного Андрея Александровича, действующего на основании устава ООО «Северное сияние», договора о передаче полномочий единоличного исполнительного органа от 14 апреля 2009 года и доверенности от 14 декабря 2012 года, кадастровым инженером Соколовым Константином Юрьевичем (адрес: Орловская область, г. Ливны, ул. 1-я Бутуровка, д. 16, кв. 1, e-mail: srp57orel@mail.ru, тел. 8-953-477-02-50, квалификационный аттестат 57-11-64) в отношении земельного участка с кадастровым номером 57:18:0000000:70, общей площадью 18323300 кв. м, расположенного по адресу: Орловская область, Покровский район, Дросковский с/с, ХП «Заветная Мечта» ОАО Агрофирма «Дросково», подготовлен проект межевания земельного участка площадью 929723 кв. м, выделяемого в счет 24/473 земельных долей (собственник — ООО «Северное сияние»), входящий земельный участок 57:18:0060301:18.

Проект межевания земельного участка, утверждаемый решением собственников земельной доли или земельных долей, подлежит обязательному согласованию с участниками долевой собственности. Предметом согласования являются размер и местоположение границ выделяемого в счет земельной доли или земельных долей земельного участка.

**С проектом межевания земельного участка можно ознакомиться по адресу:** г. Орел, ул. Сурина Шаумяна, д. 37, 5-й этаж, каб. 503-506 в течение 30 (тридцати) дней со дня публикации в газете «Орловская правда» при наличии документов, удостоверяющих личность и свидетельствующих о праве на земельную долю в данном земельном участке.

Направить свои возражения относительно размера и местоположения границ выделяемого в счет земельных долей земельного участка можно в течение 30 дней со дня публикации в газете «Орловская правда» по адресу: 302028, г. Орел, ул. Сурина Шаумяна, 37, 5-й этаж, каб. 503-506.

## ИЗВЕЩЕНИЕ

## о необходимости согласования проекта межевания земельного участка

По заказу ООО «Северное сияние» (юридический адрес: Орловская область, Покровский район, пгт. Покровское, ул. Первомайская, д. 2, тел. 8-920-084-52-87) в лице заместителя генерального директора — директора Орловского филиала ЗАО «АгроГард» Заярного Андрея Александровича, действующего на основании устава ООО «Северное сияние», договора о передаче полномочий единоличного исполнительного органа от 14 апреля 2009 года и доверенности от 14 декабря 2012 года, кадастровым инженером Соколовым Константином Юрьевичем (адрес: Орловская область, г. Ливны, ул. 1-я Бутуровка, д. 16, кв. 1, e-mail: srp57orel@mail.ru, тел. 8-953-477-02-50, квалификационный аттестат 57-11-64) в отношении земельного участка с кадастровым номером 57:18:0000000:17, общей площадью 33707000 кв. м, расположенного по адресу: Орловская область, Покровский район, Верхососенский с/с, ХП «Засна», ООО «Тургеневское», подготовлен проект межевания земельного участка общей площадью 2983900 кв. м, выделяемых в счет 108/1220 земельных долей (собственник — ООО «Северное сияние»).

Проект межевания земельного участка, утверждаемый решением собственников земельной доли или земельных долей, подлежит обязательному согласованию с участниками долевой собственности. Предметом согласования являются размер и местоположение границ выделяемого в счет земельной доли или земельных долей земельного участка.

**С проектом межевания земельного участка можно ознакомиться по адресу:** г. Орел, ул. Сурина Шаумяна, д. 37, 5-й этаж, каб. 503-506 в течение 30 (тридцати) дней со дня публикации в газете «Орловская правда» при наличии документов, удостоверяющих личность и свидетельствующих о праве на земельную долю в данном земельном участке.

Направить свои возражения относительно размера и местоположения границ выделяемого в счет земельных долей земельного участка можно в течение 30 дней со дня публикации в газете «Орловская правда» по адресу: 302028, г. Орел, ул. Сурина Шаумяна, 37, 5-й этаж, каб. 503-506.

## МЕЖЕВАНИЕ

## ИЗВЕЩЕНИЕ

## о необходимости согласования проекта межевания земельного участка

По заказу ООО «Северное сияние» (юридический адрес: Орловская область, Покровский район, пгт. Покровское, ул. Первомайская, д. 2, тел. 8-920-084-52-87) в лице заместителя генерального директора — директора Орловского филиала ЗАО «АгроГард» Заярного Андрея Александровича, действующего на основании устава ООО «Северное сияние», договора о передаче полномочий единоличного исполнительного органа от 14 апреля 2009 года и доверенности от 14 декабря 2012 года, кадастровым инженером Соколовым Константином Юрьевичем (адрес: Орловская область, г. Ливны, ул. 1-я Бутуровка, д. 16, кв. 1, e-mail: srp57orel@mail.ru, тел. 8-953-477-02-50, квалификационный аттестат 57-11-64) в отношении земельного участка с кадастровым номером 57:18:0000000:150, общей площадью 28238700 кв. м, расположенного по адресу: Орловская область, Покровский район, Березовское сельское поселение, территория ХП «Березовка», ОАО Агрофирма «Дросково», подготовлен проект межевания 3 (трех) земельных участков общей площадью 2998800 кв. м, выделяемых в счет 36/339 земельных долей (собственник — ООО «Северное сияние»).

Проект межевания земельного участка, утверждаемый решением собственников земельной доли или земельных долей, подлежит обязательному согласованию с участниками долевой собственности. Предметом согласования являются размер и местоположение границ выделяемого в счет земельной доли или земельных долей земельного участка.

**С проектом межевания земельного участка можно ознакомиться по адресу:** г. Орел, ул. Сурина Шаумяна, д. 37, 5-й этаж, каб. 503-506 в течение 30 (тридцати) дней со дня публикации в газете «Орловская правда» при наличии документов, удостоверяющих личность и свидетельствующих о праве на земельную долю в данном земельном участке.

Направить свои возражения относительно размера и местоположения границ выделяемого в счет земельных долей земельного участка можно в течение 30 дней со дня публикации в газете «Орловская правда» по адресу: 302028, г. Орел, ул. Сурина Шаумяна, 37, 5-й этаж, каб. 503-506.

## ИЗВЕЩЕНИЕ

## о необходимости согласования проекта межевания земельного участка

По заказу ООО «Северное сияние» (юридический адрес: Орловская область, Покровский район, пгт. Покровское, ул. Первомайская, д. 2, тел. 8-920-084-52-87) в лице заместителя генерального директора — директора Орловского филиала ЗАО «АгроГард» Заярного Андрея Александровича, действующего на основании устава ООО «Северное сияние», договора о передаче полномочий единоличного исполнительного органа от 14 апреля 2009 года и доверенности от 14 декабря 2012 года, кадастровым инженером Соколовым Константином Юрьевичем (адрес: Орловская область, г. Ливны, ул. 1-я Бутуровка, д. 16, кв. 1, e-mail: srp57orel@mail.ru, тел. 8-953-477-02-50, квалификационный аттестат 57-11-64) в отношении земельного участка с кадастровым номером 57:18:0000000:12, общей площадью 26212600 кв. м, расположенного по адресу: Орловская область, Покровский район, Владимировский с/с, ХП «Заря», ОАО Агрофирма «Покровская Нива», подготовлен проект межевания 6 (шести) земельных участков общей площадью 1984267 кв. м, выделяемых в счет 19/251 земельных долей (собственник — ООО «Северное сияние»).

Проект межевания земельного участка, утверждаемый решением собственников земельной доли или земельных долей, подлежит обязательному согласованию с участниками долевой собственности. Предметом согласования являются размер и местоположение границ выделяемого в счет земельной доли или земельных долей земельного участка.

**С**

# ОФИЦИАЛЬНЫЙ ВЕСТНИК

## ПРАВИТЕЛЬСТВО ОРЛОВСКОЙ ОБЛАСТИ

### ПОСТАНОВЛЕНИЕ

27 декабря 2013 г. № 465  
г. Орёл

#### Об утверждении Порядка формирования перечней-реестров земельных участков из земель, находящихся в государственной собственности Орловской области, и земельных участков из земель, государственная собственность на которые не разграничена, в административном центре Орловской области — городе Орле для бесплатного предоставления в собственность гражданам

В соответствии с Земельным кодексом Российской Федерации, законами Орловской области от 3 октября 2013 года № 1534-ОЗ «Об отдельных правоотношениях, связанных с предоставлением в собственность гражданам земельных участков на территории Орловской области», от 2 марта 2006 года № 584-ОЗ «О порядке управления и распоряжения государственной собственностью Орловской области», от 30 июня 2006 года № 603-ОЗ «О распоряжении земельными участками, государственная собственность на которые не разграничена, в административном центре Орловской области — городе Орле» Правительство Орловской области постановляет:

1. Утвердить прилагаемый Порядок формирования перечней — реестров земельных участков из земель, находящихся в государственной собственности Орловской области, и земельных участков из земель, государственная собственность на которые не разграничена, в административном центре Орловской области — городе Орле для бесплатного предоставления в собственность гражданам.
2. Управлению пресс-службы, связей с общественностью и аналитической работы Аппарата Губернатора и Правительства Орловской области (М. Е. Ивашина) опубликовать настоящее постановление в газете «Орловская правда», а также разместить в государственной специализированной информационной системе «Портал Орловской области — публичный информационный центр» в сети Интернет.
3. Признать утратившими силу:
  - 1) постановление Правительства Орловской области от 12 января 2012 года № 7 «Об утверждении Порядка бесплатного предоставления в собственность граждан земельных участков из земель, находящихся в государственной собственности Орловской области, и земельных участков из земель, государственная собственность на которые не разграничена, в административном центре Орловской области — городе Орле для индивидуального жилищного строительства»;
   - 2) пункт 10 постановления Правительства Орловской области от 29 декабря 2012 года № 518 «О внесении изменений в некоторые нормативные правовые акты Орловской области и признании утратившими силу некоторых нормативных правовых актов Орловской области»;
   - 3) постановление Правительства Орловской области от 18 января 2013 года № 3 «О внесении изменений в постановление Правительства Орловской области от 12 января 2012 года № 7 «Об утверждении Порядка бесплатного предоставления в собственность граждан земельных участков из земель, находящихся в государственной собственности Орловской области, и земельных участков из земель, государственная собственность на которые не разграничена, в административном центре Орловской области — городе Орле для индивидуального жилищного строительства»;
   - 4) постановление Правительства Орловской области от 11 октября 2013 года № 349 «О внесении изменений в постановление Правительства Орловской области от 12 января 2012 года № 7 «Об утверждении Порядка бесплатного предоставления в собственность граждан земельных участков из земель, находящихся в государственной собственности Орловской области, и земельных участков из земель, государственная собственность на которые не разграничена, в административном центре Орловской области — городе Орле для индивидуального жилищного строительства».
4. Настоящее постановление вступает в силу через десять дней со дня его официального опубликования.
5. Контроль за исполнением постановления возложить на заместителя Председателя Правительства Орловской области, руководителя блока промышленности, имущества и информационных технологий А. В. Лавренюка.

**Председатель Правительства Орловской области** **А. П. Козлов**

#### Приложение к постановлению Правительства Орловской области от 27 декабря 2013 г. № 465

#### ПОРЯДОК формирования перечней-реестров земельных участков из земель, находящихся в государственной собственности Орловской области, и земельных участков из земель, государственная собственность на которые не разграничена, в административном центре Орловской области — городе Орле для бесплатного предоставления в собственность гражданам

1. Общие положения
  - 1.1. Порядок формирования перечней-реестров земельных участков из земель, находящихся в государственной собственности Орловской области, и земельных участков из земель, государственная собственность на которые не разграничена, в административном центре Орловской области — городе Орле, для бесплатного предоставления в собственность гражданам (далее — Порядок) разработан в целях реализации Закона Орловской области от 3 октября 2013 года № 1534-ОЗ «Об отдельных правоотношениях, связанных с предоставлением в собственность гражданам земельных участков на территории Орловской области» (далее — Закон) и устанавливает процедуру формирования перечней-реестров земельных участков из земель, находящихся в государственной собственности Орловской области, и земельных участков из земель, государственная собственность на которые не разграничена, в административном центре Орловской области — городе Орле, для бесплатного предоставления в собственность гражданам (далее — перечень-реестр), указанным в пункте 2 части 1 статьи 3 Закона (далее — граждане льготной категории).
  - 1.2. Уполномоченным органом исполнительной государственной власти специальной компетенции Орловской области, осуществляющим функции по формированию перечней-реестров, является Управление государственного имущества Орловской области (далее — Управление).
  - 1.3. Термины и понятия, используемые в настоящем Порядке, применяются в тех же значениях, что и в Законе.
2. Постановка на учет граждан льготных категорий, указанных в абзацах втором — четвертом, шестом, седьмом пункта 2 части 1 статьи 3 Закона (далее — заявители), осуществляется в соответствии с Законом.
3. Заявители, желающие бесплатно получить земельный участок, подают в Управление заявление о постановке на учет в произвольной форме (далее — заявление), которое регистрируется в журнале учета в течение трех рабочих дней со дня его поступления с указанием времени поступления заявления.
4. Заявители к заявлению прилагают копии следующих документов:
  - 1) документа, удостоверяющего личность заявителя (с представлением подлинника);
  - 2) документа, подтверждающего признание гражданина (семьи) нуждающимся в улучшении жилищных условий;
  - 3) документов, подтверждающих регистрацию по месту жительства заявителя (с представлением подлинника).
5. При обращении с заявлением о постановке семьи на учет также прилагаются:
  - 1) копии документов, удостоверяющих личность всех членов семьи, за исключением детей в возрасте до 14 лет (с представлением подлинников);
  - 2) копии документов, подтверждающих регистрацию по месту жительства всех членов семьи (с представлением подлинников);
  - 3) копии свидетельств об усыновлении (удочерении) в случае наличия усыновленного (удочеренного) ребенка (с представлением подлинников);
  - 4) документы, подтверждающие обучение по очной или очно-заочной формам обучения в образовательных организациях либо прохождение военной службы по призыву детей в возрасте до 23 лет.
6. 4. Дополнительные документы, представляемые отдельными категориями заявителей:
  - 1) инвалиды и ветераны Великой Отечественной войны, боевых действий на территории СССР и территориях других государств, а также приравненные к ним лица: копия удостоверения единого образца, установленного для каждой категории ветеранов (с представлением подлинника);
   - 2) справка, подтверждающая факт установления инвалидности, выдаваемая федеральными государственными учреждениями медико-социальной экспертизы;
  - 3) лица, удостоенные почетных званий СССР, РСФСР, Российской Федерации, а также званий «Почетный гражданин Орловской области», «Почетный гражданин» города, района, поселка городского типа (на соответствующей территории): копия документа, подтверждающего такой статус (с представлением подлинника);
  - 4) участники ликвидации последствий аварии на Чернобыльской АЭС: копия документа, подтверждающего такой статус (с представлением подлинника);
  - 5) семьи, имеющие на иждивении детей-инвалидов: справка, подтверждающая факт установления ребенку (детям) инвалидности,

выдаваемая федеральными государственными учреждениями медико-социальной экспертизы;

5) семьи погибших (умерших вследствие полученных ранений, болезней) участников боевых действий, а также приравненных к ним лиц: копия документа, подтверждающего такой статус;

6) справка о составе семьи с приложением копий документов, удостоверяющих личность (паспорта, свидетельства о рождении) каждого члена семьи (с представлением подлинника).

2. Формирование перечней-реестров
  - 2.1. Работы по формированию земельных участков из земель, находящихся в государственной собственности Орловской области, и земельных участков из земель, государственная собственность на которые не разграничена, в административном центре Орловской области — городе Орле проводятся органами местного самоуправления, на территории которых располагаются такие земельные участки (далее — орган местного самоуправления), по инициативе Управления исходя из потребностей в обеспечении земельными участками граждан льготной категории.
  - 2.2. Формирование земельных участков осуществляется в порядке, установленном Земельным кодексом Российской Федерации.
  - 2.3. В случае поступления в Управление заявлений граждан льготной категории об установлении на местности границ выбранных по итогам жеребьевки земельных участков Управление совместно с органом местного самоуправления не позднее 3 рабочих дней со дня проведения жеребьевки обеспечивает визуальное фактическое определение на местности границ данных земельных участков в присутствии указанных граждан с выездом на место.
  - 2.4. Финансирование расходов, связанных с проведением работ по формированию земельных участков из земель, находящихся в государственной собственности Орловской области, и земельных участков из земель, государственная собственность на которые не разграничена, в административном центре Орловской области — городе Орле осуществляется за счет средств областного бюджета.

2.5. Управление формирует следующие перечни-реестры:

- 1) перечень-реестр земельных участков из земель, государственная собственность на которые не разграничена в административном центре Орловской области — городе Орле для индивидуального жилищного строительства;
- 2) перечень-реестр земельных участков из земель, находящихся в государственной собственности Орловской области, для индивидуального жилищного строительства;
- 3) перечень-реестр земельных участков из земель, государственная собственность на которые не разграничена в административном центре Орловской области — городе Орле, для ведения садоводства;
- 4) перечень-реестр земельных участков из земель, находящихся в государственной собственности Орловской области, для ведения садоводства;
- 5) перечень-реестр земельных участков из земель, государственная собственность на которые не разграничена, в административном центре Орловской области — городе Орле для ведения огородничества;
- 6) перечень-реестр земельных участков из земель, находящихся в государственной собственности Орловской области, для ведения огородничества;
- 7) перечень-реестр земельных участков из земель, государственная собственность на которые не разграничена в административном центре Орловской области — городе Орле, для ведения животноводства;
- 8) перечень-реестр земельных участков из земель, находящихся в государственной собственности Орловской области, для ведения животноводства;
- 9) перечень-реестр земельных участков из земель, государственная собственность на которые не разграничена в административном центре Орловской области — городе Орле, для ведения дачного строительства;
- 10) перечень-реестр земельных участков из земель, находящихся в государственной собственности Орловской области, для дачного строительства

2.6. В перечни-реестры включаются земельные участки, сформированные на основании обращения Управления, для бесплатного предоставления гражданам льготной категории.

2.7. Управление не позднее 30 рабочих дней со дня поступления от органов местного самоуправления материалов по сформированным земельным участкам принимает решение о формировании соответствующих перечней-реестров или включении таких участков в данные перечни-реестры.

Материалы, поступившие от органов местного самоуправления, регистрируются в день поступления в журнале регистрации.

2.8. Решение о включении или об исключении земельных участков из перечней-реестров оформляется приказом Управления.

2.9. Решение о включении сформированных земельных участков в перечни-реестры не принимается в случае: несоответствия требованиям законодательства материалов по сформированным земельным участкам, поступивших в Управление;

наступления событий, указанных в пункте 2.12 настоящего Порядка. В случаях, предусмотренных абзацем вторым настоящего пункта и подпунктами 3, 4 пункта 2.12 настоящего Порядка, материалы возвращаются в орган местного самоуправления для устранения недостатков письмом не позднее 14 рабочих дней со дня окончания срока, установленного пунктом 2.7 настоящего Порядка.

2.10. В перечни-реестры включается следующая информация о земельных участках:

- 1) кадастровый номер;
  - 2) местоположение;
  - 3) категория земель;
  - 4) разрешенное использование;
  - 5) площадь в квадратных метрах;
  - 6) вид собственности.
- 2.11. Перечни-реестры подлежат размещению в государственной специализированной информационной системе «Портал Орловской области — публичный информационный центр» в сети Интернет не позднее 7 рабочих дней со дня принятия Управлением решения об их формировании.

Изменные перечни-реестры подлежат размещению в государственной специализированной информационной системе «Портал Орловской области — публичный информационный центр» в сети Интернет не позднее 14 рабочих дней со дня принятия Управлением решения о включении (исключении) земельных участков и (или) со дня проведения жеребьевки.

2.12. Земельные участки, решение о предоставлении которых Управлением в установленном Законом порядке не принималось, исключаются из перечней-реестров в случаях:

- 1) принятия к производству судом земельного спора в отношении земельного участка;
- 2) наличия документа, свидетельствующего о государственной регистрации права собственности на этот земельный участок, или документа, представляющего в установленном законодательством порядке право на осуществление регистрации права собственности на такой земельный участок;
- 3) аннулирования и исключения из государственного кадастра недвижимости сведений о данном земельном участке;
- 4) непригодности для использования земельного участка, в том числе в связи с его захламлением, самовольным занятием или самовольным строительством на нем, иными случаями, повлекшими за собой невозможность использования земельного участка по целевому назначению.
- 2.13. Решение об исключении земельных участков принимается и оформляется в течение 14 рабочих дней со дня поступления в Управление сведений о наступлении одного из указанных в пункте 2.12 настоящего Порядка случаев.
- 2.14. Решение о включении ранее исключенных земельных участков в перечни-реестры принимается Управлением в течение 10 рабочих дней со дня поступления в Управление сведений об устранении обстоятельств, указанных в пункте 2.12 настоящего Порядка, и (или) отказа гражданина льготной категории от земельного участка, выбранного им путем жеребьевки.

## ГУБЕРНАТОР ОРЛОВСКОЙ ОБЛАСТИ

### УКАЗ

31 декабря 2013 г. № 538  
г. Орёл

#### Об установлении ограничительных мероприятий (карантина) по бешенству животных на отдельных территориях Орловской области

В соответствии с Законом Российской Федерации от 14 мая 1993 года № 4979-1 «О ветеринарии» и Ветеринарными правилами ВП 13.3.1103-96 «Профилактика и борьба с заразными болезнями, общими для человека и животных. Бешенство», утвержденными Госкомсанэпиднадзором Российской Федерации от 31 мая 1996 года № 11 и Департаментом ветеринарии Министерства сельского хозяйства и продовольствия Российской Федерации от 18 июня 1996 года № 23, на основании представления начальника Управления ветеринарии Орловской области А. Н. Митасова от 23 декабря 2013 года № 3675 постановляю:

1. Признать:
  - 1) территорию свиноводческой фермы сельскохозяйственного производственного кооператива «Заря Мира», расположенной в деревне Русановке Первой Урыновского сельского поселения Должанского района Орловской области, эпизоотическим очагом по бешенству животных;
  - 2) территорию деревни Русановки Первой Урыновского сельского поселения Должанского района Орловской области неблагополучным пунктом по бешенству животных.
  - 3) считать территорию деревни Быстрые и села Урынок Урыновского сельского поселения Должанского района Орловской области, прилегающую к неблагополучному пункту, угрожаемой зоной по бешенству животных.
  4. Установить в неблагополучном пункте и угрожаемой зоне, указанных в пунктах 1, 2 настоящего указа, ограничения, предусмотренные пунктом 5.5 Ветеринарных правил ВП 13.3.1103-96 «Профилактика и борьба с заразными болезнями, общими для человека и животных. Бешенство».
  4. Провести предусмотренный пунктами 5.6–5.12 Ветеринарных правил ВП 13.3.1103-96 «Профилактика и борьба с заразными болезнями, общими для человека и животных. Бешенство» комплекс противозооотических мероприятий в эпизоотическом очаге и неблагополучном пункте.
  5. Утвердить прилагаемый план мероприятий по ликвидации эпизоотического очага и предупреждению новых случаев бешенства на отдельных территориях Орловской области.
  6. Начальнику бюджетного учреждения Орловской области «Должанская районная станция по борьбе с болезнями животных» А. С. Семёнову обеспечить выполнение комплекса профилактических и противозооотических мероприятий, предусмотренных в плане мероприятий по ликвидации эпизоотического очага и предупреждению новых случаев бешенства на отдельных территориях Орловской области.
  7. Настоящий указ вступает в силу со дня его официального опубликования и действует до отмены карантина (по истечении двух месяцев со дня последнего случая заболевания животных бешенством) при условии выполнения запланированных противозооотических и профилактических мероприятий.
  8. Контроль за исполнением указа возложить на заместителя Председателя Правительства Орловской области, руководителя агропромышленного блока В. Ф. Новикова.

**Губернатор Орловской области**

**А. П. Козлов**

Приложение к указу  
Губернатора Орловской области  
от 31 декабря 2013 г. № 538

#### ПЛАН мероприятий по ликвидации эпизоотического очага и предупреждению новых случаев бешенства на отдельных территориях Орловской области

№	Наименование мероприятий	Сроки исполнения	Ответственные за исполнение
1	2	3	4
1.	Дезинфекция мест, где находятся животные, больные и подозрительные по заболеванию бешенством; предметов ухода за животными; одежды и других вещей, загрязненных слюной и другими выделениями больных бешенством животных	Немедленно	Начальник бюджетного учреждения Орловской области «Должанская районная станция по борьбе с болезнями животных» (далее — БУ ОО «Должанская районная СББЖ») А. С. Семёнов
2.	Вакцинация в эпизоотическом очаге (свиноводческая ферма СПК «Заря Мира») восприимчивых животных против бешенства с использованием принятых в практике антирабических вакцин в порядке и сроки, предусмотренные наставлениями по их применению, осмотр животных не реже трех раз в день с обязательной шестидесятидневной изоляцией после вакцинации	Немедленно	Начальник БУ ОО «Должанская районная СББЖ» А. С. Семёнов
3.	Проведение в неблагополучном пункте вакцинации (ревакцинации) против бешенства домашних плотоядных и сельскохозяйственных животных (крупный рогатый скот, мелкий рогатый скот, лошади)	На период карантина	Начальник БУ ОО «Должанская районная СББЖ» А. С. Семёнов
4.	Проведение среди населения разъяснительной работы об опасности заболевания животных бешенством и мерах его предупреждения	На период карантина	Помощник врача по гигиене детей и подростков обособленного рабочего места в Должанском районе филиала федерального бюджетного учреждения здравоохранения «Центр гигиены и эпидемиологии в Орловской области в городе Ливны» (далее — ФБУЗ «Центр гигиены и эпидемиологии в г. Ливны») Н. А. Дмитрова (по согласованию); начальник БУ ОО «Должанская районная СББЖ» А. С. Семёнов; глава администрации Урыновского сельского поселения Должанского района Орловской области П. Н. Полыхов (по согласованию)
5.	Организация подворного (поквартирного) обхода неблагополучного населенного пункта для выявления лиц, нуждающихся в прививках против бешенства, проверки условий содержания собак, кошек и других животных, выявления больных, подозрительных по заболеванию и подозреваемых в заражении бешенством животных	На период карантина	Помощник врача по гигиене детей и подростков обособленного рабочего места в Должанском районе Орловской области филиала ФБУЗ «Центр гигиены и эпидемиологии в г. Ливны» Н. А. Дмитрова; начальник БУ ОО «Должанская районная СББЖ» А. С. Семёнов; глава администрации Урыновского сельского поселения Должанского района Орловской области П. Н. Полыхов (по согласованию)
6.	Умерщвление всех выявленных больных бешенством животных, а также собак и кошек, подозрительных по заболеванию, кроме покусавших людей или животных, которых изолируют и оставляют под наблюдением	На период карантина	Начальник БУ ОО «Должанская районная СББЖ» А. С. Семёнов
7.	Сжигание или утилизация трупов умерщвленных и павших от бешенства животных на предприятиях по производству мясокостной муки	На период карантина	Начальник БУ ОО «Должанская районная СББЖ» А. С. Семёнов
8.	Регистрация, вакцинация против бешенства всех вновь появившихся восприимчивых к болезни домашних животных в угрожаемой зоне	На период карантина	Начальник БУ ОО «Должанская районная СББЖ» А. С. Семёнов

#### Орловская региональная общественная организация потребителей «Потребительский контроль»

Остаток денежных средств на начало 2013 года составил 3000(три тысячи) рублей. Израсходованы денежные средства в размере 3000(три тысячи) рублей за ведение банковского счёта, доходов в 2013 году у ОРОО «Потребительский контроль» не было.  
**Председатель ОРОО «Потребительский контроль»** **Т. Н. Шарыкина**

ЛЕГЕНДЫ ОРЛА

НОВОСТИ

Юрий ОНОПРИЕНКО

Январь 1955-го. Вокруг кинотеатра «Победа» двухметровые снега. Пятинадцатилетний Валерка смотрит из окошко окна через Оку, где стоит старинная трёхэтажная баня. Нынче суббота, банный день.

Банный день

НА ТРАМВАЕ — ПО ЛЕНИНСКОЙ

На дворе таинственная святая неделя, не обозначенная ни в каких календарях, но трепетно обсуждаемая шепотливыми старушками. На киношной афише китаец с автоматом. Двухсерийный фильм «Стальной солдат» о революционном Китае идёт уже месяц, хотя обычно ленты меняются через неделю.

— Бать, можно я солдата ещё раз посмотрю, а то его скоро уберут. — Смотри, — пожимает крепкими плечами отец-лётчик, сбивший три десятка фашистов. — Но тогда остаёшься сегодня без бани.

Нет, это не то. И сын вслед за отцом подхватывает сумку с чистым бельём, сбегаёт к трамвайной остановке, которая тут же, на Ленинской, близ «Победы».

Вагон весело мчит по улице вниз, там делает крутой заворот на Красный мост и за ним останавливается; прямо у мрачных развалин взорванной Покровской церкви. Через десять лет здесь будет стоять Центральный универсам.

А пока почти сразу за этими безобразными горами высится городская баня № 1 — остатная из старинного ряда бань, когда-то примыкавших к Струговой пристани и деревянному Банному мосту.

В городе четыре приметных бани: на Пушкинском, на Октябрьской и за остоном бывшей привокзальной Иверской церкви, превращённой в цементный склад. В тех трёх моются местные, кто поблизости; а вот в этой трёхэтажке в сорок пять окон только с лицевой стороны — весь город.

БАННЫЕ БАЙКИ

Двери распахиваются и два высокочивших распаренных мужика кидаются от ступенек прямо в прибрежный сугроб. Далёкий героический китаец на афише едва не роняет с испугу свой киношный автомат. — В чём прелесть? — спрашивает Валерка про вылезших из снега голых восторженных мужиков. — У них в парной все дырки на коже открылись, внутреннюю грязь выгнали, а теперь от снега сразу закупорились. И мужи-

ки стали чистые, хоть на анализы их сдавай.

Баня из сверхкрепкого красного кирпича, украшена старыми изразцами, не боящимися никаких морозов. Народ на мороз не гонят, очередь в кассу вьётся с третьего мужского этажа на первый и обратно. Ступени крутые, но люди пешишагают их молча. Другая лестница, со второго женского этажа в ту же кассу с отдельным окошком и обратно, пузырится гоминон.

— Глянь, их вдвое меньше, а шуму в сто раз больше, — добродушно говорят друг отцу военный комендант Зейтулаев, такой же отчаянный фронтовик.

Низенькая комедантура стоит рядом с баней, поэтому Зейтулаев самый преданный тушней завсегдатей. Он знает много здешних историй.

По поводу женщин рассказал одну историю: как приезшему чиновнику шутники указали не третий этаж, а второй. Последнего оборонного редута — банщицы — на том этаже в тот миг не оказалось, чин важно разделся и не менее важно вошёл.

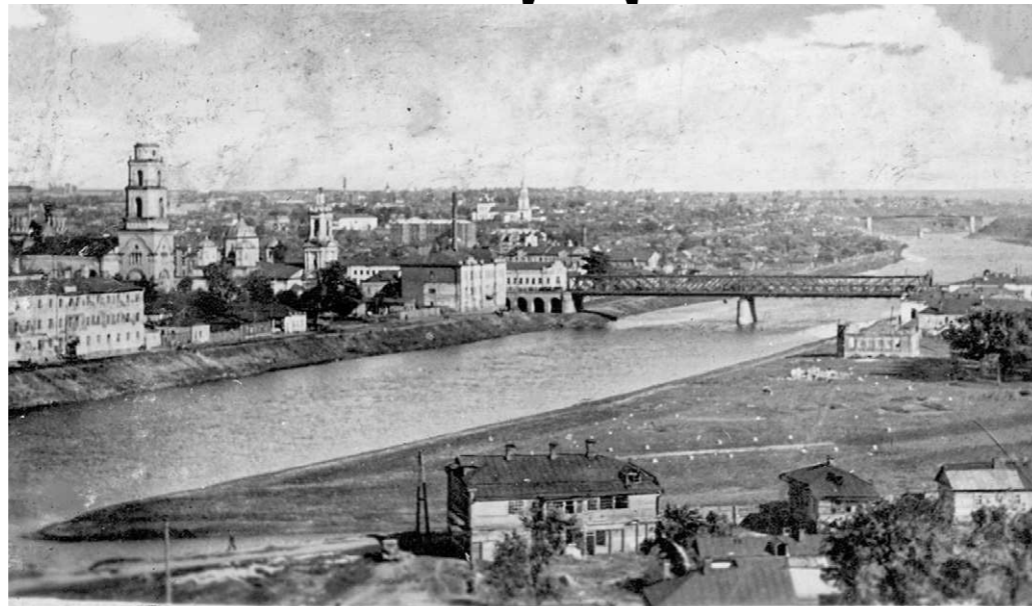
Ну а потом как положено: многоголосый вдохновенный визг, шайки, летящие следы выскочившего чиновника, поспешного его немудрое бегство из бани вообще.

— Да много я таких баек слышал, — усмеяется отец. — А вот обратных, когда дама по ошибке к мужикам заходит, никто ещё не рассказывал.

— На то они и дамы, чтоб помалкивать, когда надо.

ПАРНАЯ

И вот наконец раздевалка. Ряд простых шкафчиков с деревянными заветками, иные вообще без дверцы. Воров тут нет.



Немецкий снимок. На том берегу слева — та самая трёхэтажная старинная баня

Впрочем, был случай. Директор вечерней школы Кучинов, заядлый охотник, явился в баню с такой что убитой лисой на плече. Как же не похвалиться такой удачей. Положил лису на шкафчик, да и взлез на полку. Через какое-то время банщик заглядывает, прячась в густые клубы пара:

— Охотники есть?

— Есть... — тонко откликнулся директор с ёкнувшим (сам признавался) сердцем.

— Ну так ваша лиса вои на другом конце берега идёт, догоняйте.

Поди догони, коль без мундира. Так и ушла лиса на чужом плече.

Парная была без камней, на которые испокон в сельских банях принято плескать водой; был кран с готовым жгучим кипятком. Полки в три яруса, на самом поточном крупные опытные деды в фетровых (реже в дорожных войлочных) колпаках; хрючат по

атаку, — пошёл отсюда, немец!

И потом тшательно поливал полки мощной струей из шланга, пока парная вновь не обрела волшебный, чистый, бьющий ароматом берёзового листа дух.

Слова «сауна» тогда знать не хотели. Парная была старинная, крохотная, её хватало на всех, поскольку дольше пяти минут выдержать в ней нельзя.

Облегчающий пот в три ручья — и выскакивай обратно в обширную помывочную, обливайся из шайки, сиди на тёплой скамье из мраморной крошки и блаженно отдувайся.

Как понимаете из случая «литарных» моек не было и в помине. Выражение «генерал в бане» имело прямой смысл. Так и с буфетом, что в каждой бане на первом этаже.

перцовой настойки, не нынешней, а с настоящим перчиком на дне. Была ещё полинная, но её не уважали, она, как говорили, скопирована с французского абсента, от которого французски всегда мало рожают.

В углу стояла электропечь с эмальевым ведром, в котором постоянно варились сосиски с сардельками — опять, как понимаете, не нынешними, а мясными. Аппетитный запах шёл на весь буфет, печь всегда была включена, электричество тогда по крохам не считалось, как и вода.

Детям отцы покупали карамельку и газировку «Медок», лимонадов тогда не водилось. — Бать, чего ты говоришь, что пьных тут нет. Вон лежит

— Это святочный, его миллионер привёл отдохнуть.

«В городе четыре приметных бани: на Пушкинском, на Октябрьской и за остоном бывшей привокзальной Иверской церкви, превращённой в цементный склад. В тех трёх моются местные, кто поблизости; а вот в этой трёхэтажке в сорок пять окон только с лицевой стороны — весь город.»



В интересах самого себя

Сергей НАЗАРОВ

Прокуратура утвердила обвинительное заключение в отношении бывшего заместителя начальника УМВД по Орловской области Алексея Шпилюва.

По версии следствия, в июле 2012 года Шпилюв обратился к своему знакомому Сергею Петшику с просьбой помочь приобрести автомобиль «Toyota Land Cruiser Prado». Тот, в свою очередь, взяв у Шпилюва на продажу автомобиль «Mitsubishi Pajero Sport-2» и дополнительно 350 тысяч рублей, свои обязательства не выполнил. В ноябре позапрошлого года Сергей Петшик и его брат были задержаны полицейскими в связи с мошенничеством: как выяснилось, они организовали финансовую пирамиду по покупке и продаже машин. Шпилюв, желая возместить ущерб, стал требовать от матери Петшика, чтобы она переоформила принадлежащую ей квартиру на его жену. Чтобы женщина была более стоворчивой, пригрозил физической расправой над ее сыном, который находился в СИЗО.

Сделку по переоформлению квартиры закончить не удалось — в госрегистрации было отказано, так как в квартире был прописан пятилетний ребенок. После этого женщине ничего не оставалось, как обратиться за помощью в Следственный комитет.

Алексю Шпилюву предъявлено обвинение сразу по двум статьям Уголовного кодекса — «Превышение должностных полномочий» и «Вымогательство». Дело направлено на рассмотрение в Железнодорожный районный суд Орла, сообщает пресс-служба ведомства.

Иллюзия убийства

Борис БОРИСОВ

Суд признал 56-летнего предпринимателя виновным в попытке организации убийства.

В ноябре 2012 года сотрудниками уголовного розыска поступила информация о том, что 56-летний Константин Филимонов ищет человека, который бы совершил убийство его партнера по бизнесу, которому он должен крупную сумму денег. С этим предложением Филимонов обратился к ранее судимому знакомому. Была даже обозначена сумма «заказа» — три миллиона рублей.

Как сообщает пресс-служба областного УМВД, далее все переговоры «заказчика» с «киллером» проводились под контролем оперативников. Финальной стадией операции стала имитация преступления. 1 декабря 2012 года злоумышленнику была предоставлена информация об исполнении заказа, и он произвел расчет с «исполнителем» убийства. После этого Константин Филимонов был задержан. В последние дни декабря Советский районный суд г. Орла вынес ему обвинительный приговор — девять лет колонии строгого режима. Кроме того, он должен будет заплатить потерпевшим 300 тысяч рублей в счет компенсации причиненного морального вреда. Приговор пока в законную силу не вступил.

По естественным причинам

Александр ВЕТРОВ

В Москве умер Николай Бойко, помощник члена Совета Федерации от Орловской области Сергея Щелыгина.

В некоторых СМИ сообщается, что 77-летний помощник сенатора мог умереть на операционном столе из-за травм головы, полученных в Орле. Однако, по информации СУ СК РФ по Орловской области, Николай Бойко поступил в больницу с диагнозом «инсульт» и через два дня скончался в результате естественных причин.

Не по-соседски

Александр РОМАНОВ

Выясняя отношения, орловец несколько раз ударил соседа прикладом ружья, а его знакомому выстрелил в бедро.

Ссора между знакомыми, переросшая в стрельбу, произошла в Железнодорожном районе Орла. Перед погаской в гости к стрелявшему зашел сосед с другом. В ходе перебранки 54-летний хозяин дома схватился за охотничье ружье и два раза выстрелил, попав в знакомого соседа. Не успокоившись на этом, он начал избивать прикладом ружья уже самого соседа, после чего скрылся в одном из сараев во дворе дома.

Всю эту картину заметил случайный прохожий, который и вызвал полицию. При задержании мужчина сопротивления не оказал. Полицейским он пояснил, что ружье не зарегистрировано и досталось ему в наследство от родственника.

45-летнего орловца, раненого в левое бедро, доставили в реанимацию. Решается вопрос о возбуждении уголовного дела, — сообщает в пресс-службе УМВД России по Орловской области.

Уважаемые жители города Орла и гости!!!

Информируем вас, что в связи с проведением на железнодорожном вокзале станции Орел торжественных мероприятий, посвященных встрече эстафеты олимпийского огня, 14 января 2014 года с 14.00 до 18.00 будет ограничен вход в здание железнодорожного вокзала со стороны Привокзальной площади.

Проезд к поездам будет осуществляться: • от остановки трамвая через пешеходный мост у трамвайного кольца; • от остановки троллейбуса и маршрутного такси через багажное отделение.

Продажа билетов на пригородные поезда в указанное время будет производиться при посадке. Администрация вокзала приносит извинения за временное неудобство.

НЕБЛАГОПРИЯТНЫЕ ДНИ ЯНВАРЯ 2014 г.

16, 24, 31

90 лет оптимизма

Анжела САЗОНОВА

14 января — знаменательная дата для всей музыкальной общности Орла: старейшему преподавателю Орловского музыкального колледжа Галине Николаевне Знаменской исполняется 90 лет.

Несмотря на почтенный возраст, эта женщина продолжает работать.

— Мне посчастливилось быть ее студентом, — рассказывает преподаватель Орловского музыкального колледжа Алексей Сиротинин.

— В 1962 году я поступил в музучилище. Без предварительной подготовки мне было труднее всех осваивать азы пения, разучивать мелодии вокализмов, романсов, оперных арий. Сейчас я с восторгом вспоминаю, как терпеливо и доходчиво учила меня Галина Николаевна. С той поры прошло много лет, мы оба работаем в учебном заведении, но я до сих пор ощущаю прилив тепла и благодарности, когда встречаю свою учительницу.

всероссийских и зарубежных конкурсов. Некоторые поют на сценах оперных театров: С. Фомина (Германия), И. Зуева (г. Екатеринбург), Ю. Изотова (г. Ростов-на-Дону), А. Якущенко (г. Саратов), О. Коробко (г. Воронеж) и другие. Многие

«Удивляет и восхищает в ее характере редкая человеческая черта — скромность. Имея в активе большие личные достижения в педагогике, успехи своих учеников, она могла бы претендовать на более высокую оценку её труда.»

В колледже Галина Николаевна работает преподавателем по классу вокала уже 53 года. Многие из ее учеников стали лауреатами самых различных



ученики легендарного педагога сами стали преподавателями по классу вокала. — У Галины Николаевны оптимистический характер и по-

зитивное отношение к жизни, — говорит Сиротинин. — С годами мы чувствуем и понимаем, что щедро делимся с нами своей любовью, она и своих учеников умела использовать ненавязчиво, обогащая их этими же положительными чертами. А еще удивляет и восхищает в ее характере редкая человеческая черта — скромность. Имея в активе большие личные достижения в педагогике, успехи своих учеников, она могла бы претендовать на более высокую оценку её труда. Некоторые, не имея даже десятой доли подобных заслуг, добиваются званий. А Галина Николаевна улыбается и называет все это суетой. И гордится тем, что по-прежнему абитуриенты при поступлении в колледж пишут заявление о распределении в класс именно к ней — Знаменской.

ВНИМАНИЕ: ПОДПИСКА! ОРЛОВСКАЯ ПРАВДА. ОБЛАСТНАЯ ОБЩЕСТВЕННО-ПОЛИТИЧЕСКАЯ ГАЗЕТА. УВАЖАЕМЫЕ ЧИТАТЕЛИ! ПРОДОЛЖАЕТСЯ ПОДПИСКА НА ОБЩЕСТВЕННО-ПОЛИТИЧЕСКУЮ ГАЗЕТУ НА 1-е ПОЛУГОДИЕ 2014 ГОДА. ВЫЗОВ СОТРУДНИКА ПОЧТЫ НА ДОМ ИЛИ ПО МЕСТУ РАБОТЫ БЕСПЛАТНО. ПОДПИСНОЙ ИНДЕКС 53180. ЛИНИЯ ПОЧТОВОЙ ПОДПИСКИ «ОРЛОВСКОЙ ПРАВДЫ» (В РЕЖИМЕ АВТООТВЕТЧИКА). 43-58-08. ПОДПИСКА — ЭТО УДОБНО!

Круглосуточные телефоны доверия: УФСБ России по Орловской области — 8(4862) 43-76-36; телефон дежурного УФСБ по Орловской области — 8(4862) 43-23-90; УМВД России по Орловской области — 8(4862) 41-38-56; Оперативный штаб Орловской области — 8(4862) 43-76-52; ГУ МЧС России по Орловской области — 8(4862) 76-17-78; Следственное управление Следственного комитета Российской Федерации по Орловской области — 8(4862) 73-29-75