

ПО ГОРОДАМ И ВЕСЯМ

ВЕРХОВЬЕ

■ Существенное снижение розничного товарооборота наблюдается в потребительских обществах "Верховье" и "Русский Брод". Об этом речь шла на очередном совещании в райадминистрации. Подводились итоги работы районной потребкооперации за четыре месяца этого года. Так, в ПО "Верховье" по сравнению с первыми четырьмя месяцами 2004 года розничный товарооборот составил 88,6%, а в ПО "Русский Брод" — 77%.

Основные причины снижения показателей работы ПО "Верховье" — большая кредиторская задолженность, трудности с выплатой налогов, недостаток холодильного оборудования для хранения скоропортящихся продуктов. На сложности с уплатой налогов, изношенность автопарка, кражи из магазинов ссылается и руководство ПО "Русский Брод".

ЗАЛЕГОЦЬ

■ Завтра в 11.00 в районной администрации планируется проведение благотворительного марафона по оказанию материальной помощи социально-реабилитационному центру "Надежда" для несовершеннолетних. Мероприятие будет приурочено к Международному дню защиты детей, который отмечается 1 июня.

Учреждение действует с 1997 года. Оно размещается в здании, которое построено ещё в 1961 году. С того времени капитальный ремонт здесь не проводился: пришли в негодность оконные блоки, полы. Необходима замена электропроводки, установка сигнализации, приобретение мебели.

ЗНАМЕНКОЕ

■ Грозовой разряд молнии недавно стал причиной пожара в одном из домов в посёлке Прилепы. Об этом сообщает пресс-служба Главного управления МЧС по Орловской области. В результате пожара полностью сгорели пристройка к дому и кровля.

МАЛОАРХАНГЕЛЬСК

■ Подходит к завершению капитальный ремонт Центральной районной больницы. К окончанию этих работ для отделения акушерства и гинекологии приобретён новый аппарат ультразвукового исследования, а для общего пользования отделений больницы закуплен дорогостоящий прибор для функциональной диагностики "Комплекс Мицар-Валента".

■ Состоялись районные соревнования по спортивному ориентированию, оказанию первой медицинской помощи, владению туристскими навыками.

В мероприятии приняли участие представители двух малоархангельских школ, а также учащиеся из Каменской, Легостаевской и Совхозовской сельских школ.

Ребятам необходимо было проявить знание топографии, уметь оказать первую медицинскую помощь при вывихах, кровотечениях, ушибах, а также быстро и аккуратно собрать походный рюкзак и посоревноваться в спортивном ориентировании.

По итогам мероприятия первое место поделили 1-я малоархангельская и Легостаевская школы, на втором месте — Совхозовская, на третьем — 2-я малоархангельская и Каменецкая средняя школы.

ХОМУТОВО

■ Во всех школах района прозвучали последние звонки для выпускников, состоялись праздничные мероприятия, посвящённые этому событию.

На торжественной линейке в Хомутовской средней школе побывал глава администрации района С.Н. Медведев. Он поздравил ребят с окончанием учёбы, пожелал удачных выпускных экзаменов и успешного поступления в высшие и средние учебные заведения.

Информгентство "Орловской правды"

РЕЗОНАНС

«Спасибо за смелость»

В нашу газету поступили первые отклики на материал "Центральный рынок сделал свой выбор" (см. "Орловскую правду" за 21 мая с.г.):

"Восхищены серией объективных и правдивых статей о Центральном рынке и ситуации на нем, опубликованных в центральной областной газете. Спасибо за смелость, честность и своевременность. Благодарим лично Ставцеву Людмилу. Ценим ее талант журналиста и порядочность. Читали все. Всё правда, со всем согласны. Все изложено именно так, как было."

С благодарностью предприниматели Центрального рынка Ефименко, Королева и другие (всего 10 подписей).

"От лица огромного коллектива вещевого рынка выражаем благодарность "Орловской правде" и лично журналисту Ставцевой Людмиле за серию статей, посвященных проблемам Центрального рынка. Статьи блестящие, оперативные и на 100% правдивые. Всем коллективом читали, передавая из рук в руки."

Так держать, "Орловская правда"! Буланцова, Степанова, Володичев (всего девять подписей).

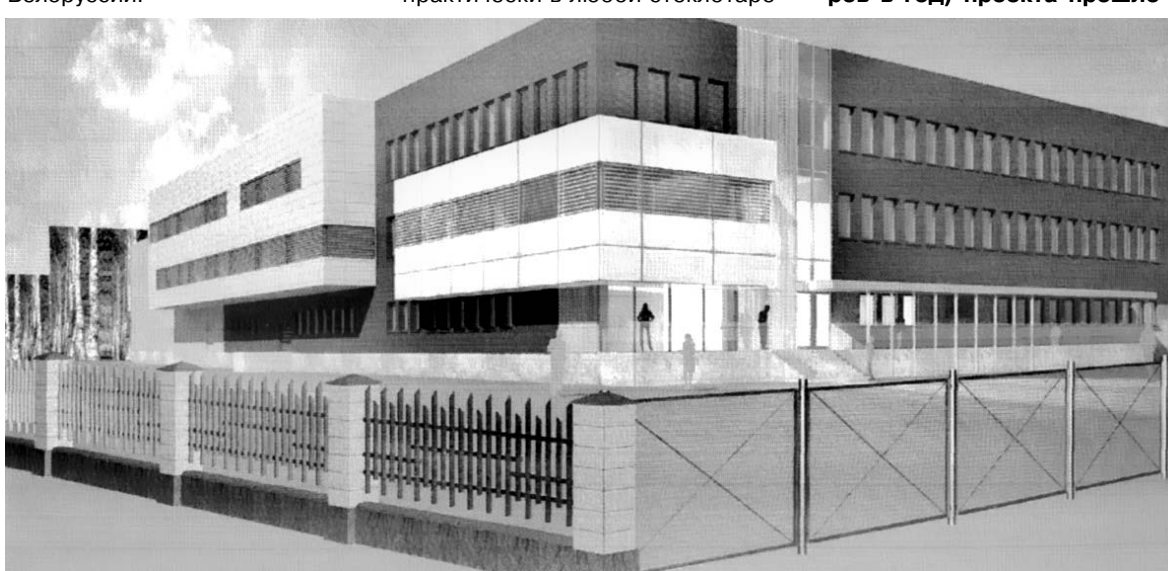
Инвестиции без риска

(Окончание. Начало на 1-й стр.). — Универсальная формула "лучше меньше, да лучше", наверное, хорошо "вписывается" и в инвестиционный процесс: важен не количественный показатель, а качество и актуальность проектов. Какие наиболее значимые из них, представленные на предыдущих ярмарках инвестиций, уже стали фактом реальной экономики?

— В рамках нынешней ярмарки инвестиций будет запущен завод по производству солода в Свердловском районе — проект из портфеля предыдущих ярмарок инвестиций. Хочу сказать, что это очень важный не только в экономическом, но и в социальном плане проект. Завод рассчитан на производство 100 тысяч тонн солода в год. А для этого потребуется 140 тысяч тонн пивоваренного ячменя, который традиционно хорошо растёт на наших полях. Гарантированный сбыт — нашим сельским товаропроизводителям будет где развешиваться. Кстати, может, кто не знает: сегодня цена на пивоваренный ячмень выше, чем на пшеницу. Я уже не говорю, что за реализацией этого, как и любого другого, проекта стоят дополнительные рабочие места, налоговые отчисления. Может ли быть что-то актуальнее для сельского района?

Упомяну еще один уже реализуемый проект: в рамках работы IX ярмарки инвестиций будет введен в эксплуатацию цех по производству пенобетона (на площадях завода "Орелстройиндустрия"). Речь идет о выпуске современного легкого, экологически чистого

и, что немаловажно, дешевого строительного материала. Спрос на него большой, и пока пенобетон наши строители завозят из Белоруссии.

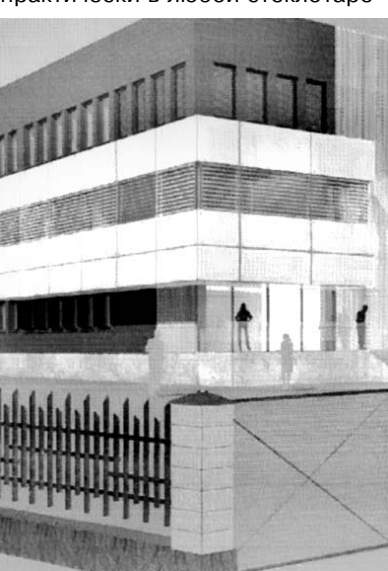


— Удешевит ли использование пенобетона возводимое с его помощью жильё?

— Думаю, в известной степени это так и будет. Мы рассчитываем также, что введение в строй нового производства будет способствовать реализации областных строительных программ: "Жильё для молодой семьи", "Славянские корни" и других.

Или такой проект, тоже в свое время попавший на ярмарку инвестиций, — строительство стекольного завода в Орле (на пустырях площадях завода "Монолит") производителю до 90 миллионов штук изделий в год. Первая очередь завода пущена, опробовано оборудование, получена продукция. Его производительность позволит обеспечить потребности предпринимательской практики в любой стеклотаре

го (общий объем инвестиций — свыше 900 миллионов рублей, мощность — 2,6 миллиона квадратных метров в год) проекта прошло-



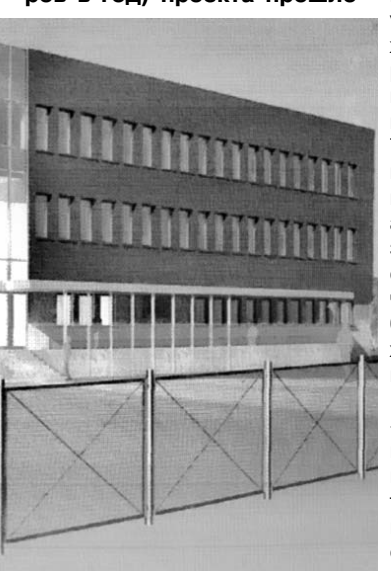
(сейчас она завозная), а также выходить на другие рынки.

— А помимо пищевой стеклотары возможен выпуск, например, медицинской?

— Первая очередь предусматривает выпуск банок и бутылочек любого типоразмера — в том числе и для предприятия "Кока-кола Боттлерз Орёл". Не исключено, что в перспективе будет освоено и производство медстекла. Немаловажно, что новый завод (90 рабочих мест) будет работать на местном сырье (песок, мел).

— Вячеслав Владимирович, а какова судьба очень громко-

го (общий объем инвестиций — свыше 900 миллионов рублей, мощность — 2,6 миллиона квадратных метров в год) проекта прошло-



годней ярмарки — выпуска на "Велоре" специального керамического гранита?

— Как известно, там сменился собственник. Проект керамогранита, к сожалению, пока приостановлен. Но завод по-прежнему будет развиваться: намечается пуск новой очереди, расширится ассортимент и увеличится объем выпуска продукции. По черновому прикидкам, в этом году в развитие предприятия намечено вложить порядка семи миллионов долларов. В прошлом году на "Велоре" было изготовлено 14 миллионов квадратных метров плитки, задача — подтянуться до 20 миллионов. А начинали, как помните, с миллиона.

— С годами меняются структура и направленность инвестиций?

— Конечно. Во-первых, четко прослеживается тенденция уменьшения бюджетной доли вложений в развитие экономики при росте частных инвестиций. Так, по итогам 2004 года объем инвестиций в основную капитал составил 7 миллиардов рублей, общие инвестиционные вложения в экономику области — более 15 миллиардов рублей. Частные инвесторы за год вкладывают в регион средств почти в два раза больше, чем расходуются из областного бюджета. Кстати, такая динамика характерна для жизни нашего региона уже несколько лет подряд.

Вторая очевидная тенденция — заметный инвестиционный крен в сторону аграрного комплекса. На протяжении последних трех-четырёх лет вложения в АПК превышают инвестиции в другие отрасли.

Каждая новая ярмарка — новые интересные проекты, более высокий уровень инвестиционных вложений в экономику Орловщины. Наверное, и IX не станет исключением?

— Не станет. В ходе нынешней ярмарки инвестиций будет заложено первый камень в строительство завода по производству лекарственных препаратов. Речь идет об организации производства по выпуску качественного инсулина. Думаю, не стоит говорить, насколько это острая, жизненно важная проблема для людей, страдающих сахарным диабетом. Как известно, сегодня такие препараты в основном ввозятся из-за рубежа. Реализовать проект орловского инсулина будет польская фирма "Биотон", которая специализируется на выпуске лекарственных препаратов.

— Есть надежда, что наш орловский инсулин не будет уступать зарубежным аналогам?

— Поляки обещают наладить у нас выпуск высококачественного инсулина. Кстати, в настоящее время этот вопрос прорабатывается в Министерстве здравоохранения РФ. Надеюсь, больные получат именно то лекарство, которое им необходимо.

Что касается прогнозов относительно объемов инвестиционного портфеля ярмарки инвестиций "Орёл-2005"... Знаете, я человек суверенный, поэтому скажу только, что объем инвестиций не должен быть меньше прошлогоднего уровня — 13 миллиардов рублей. Ждать осталось недолго — скоро узнаем!

Беседу вел Николай СОЛОПЕНКО. Макет будущего орловского завода по производству инсулина.

ПОРТРЕТ РУКОВОДИТЕЛЯ

О сельском труде и женской доле

Более восьми лет Вера Афанасьевна Арсенова руководит сельскохозяйственным предприятием им. Горького. Этот колхоз всегда считался одним из самых крепких в Кромском районе, таковым остается и по сей день. Для руководителя восемь лет — срок немалый, во всяком случае достаточный, чтобы дать оценку его деятельности. Ведь за эти годы какие только формы не приобретали бывшие колхозы и совхозы. Не всем из них удалось научиться работать в рыночных условиях. СХП им. Горького (подразделение агрофирмы "Кромские Чероземы") и нынче добивается неплохих производственных показателей.

Вера Афанасьевна Арсеновой, много лет проработавшей в хозяйстве бухгалтером и ставшей впоследствии его руководителем, удалось не только сохранить на уровне общими усилиями колхозное добро, но и приумножить его.

Благодаря развитым в СХП им. Горького полеводству и животноводству более 70 человек, жителей Апальковской сельской администрации, имеют постоянную работу и стабильный заработок.

Всего в хозяйстве более 2400 гектаров пашни. Большую часть зернового клина занимают озимые (свыше 800 гектаров). На площади 573 гектара размещены яровые зерновые: ячмень и овес. В последние годы бывшие колхозники осваивают технологию выращивания высококормящей культуры — рапса. Нынешней весной рапс посеян на 100 гектарах, и в будущем году его посевы будут увеличены.

С нескрываемой гордостью Вера Афанасьевна говорит о том, что выручка, полученная от реализации животноводческой продукции в 2004 году, составила большую часть вырученных за год средств (57 процентов) — это к вопросу о том, что некоторые руководители хо-

зяйств до сих пор держат животноводство "в загоне", считая его недоходной отраслью. Кстати, в соседнем хозяйстве "Медведев и К", отделившемся несколько лет назад, так же, как и СХП им. Горького, из колхоза им. Горького, скот вырезан полностью.

Ежедневно от реализации молока хозяйство Арсеновой имеет более 10 тысяч рублей "живых" денег, которые идут на зарплату и развитие производства. — В хозяйстве 600 голов крупного рогатого скота, в том числе 200 коров, — рассказывает В.А. Арсенова. — Животных стараемся содержать в чистоте, обеспечиваем им должный уход, при кормлении используем только качественные корма. Своевременно переводим скот на летнепастбищное содержание. Отсюда и надои: более 3,5 тысячи килограммов молока в год от коровы. Есть в хозяйстве и доярки-четырёхкласники: Н.В. Кравченко и Т.И. Бушанова. Думаю, вскоре этот рубеж преодолет и другие доярки.

У рачительного хозяина везде порядок, убеждена Вера Афанасьевна: и на земле, и на фермах. Женщина способна и в технике разбираться, если потребуется,



Фото Сергея МИРОВОВА.

и даже заставить мужчин по-женски бережно с ней обращаться. Не зря в СХП им. Горького на ходу все агрегаты, оставшиеся еще с доперестроечных времен. Впрочем, с тех пор как сельскохозяйственное вошло в состав агрофирмы "Кромские Чероземы", ежегодно парк техники пополняется новыми машинами: появились около десяти единиц новой техники, среди которой комбайны "Дон" и "Енисей", современные тракторы и почвообрабатывающие агрегаты.

Летние пассажирские перевозки: что нового?

В 00.00 часов 29 мая вступило в силу новое расписание пассажирских поездов дальнего и пригородного следования. В связи с этим Орловская дирекция по обслуживанию пассажиров Московской железной дороги (филиал ОАО "РЖД") усиленно готовится к "встрече" лета, ведь интенсивность движения поездов, которые проследуют через станцию Орёл, вырастет по сравнению с зимним временем более чем в три раза.

ЗАБРОНИРОВАТЬ БИЛЕТ СТАНЕТ ПРОЩЕ

В первую очередь, сделан серьёзный шаг к урегулированию вопроса о бронировании билетов для поездов на Украину. Как известно, если в предыдущие годы билет "туда" можно было взять практически без проблем, то с проездными документами "обратно" возникла масса сложностей. Основная причина здесь в том, что Украина не заинтересована, чтобы средства, вырученные от продажи билетов на поезд "Укржелезницы", оставались в России. Да и Москва как основной пункт отправки пассажиров забирает себе львиную долю билетов. Теперь для орловских пассажиров в плацкартных вагонах будет выделяться от 12 до 20 мест, а в купейных — от восьми до 12 мест.

Кстати, теперь на детей в возрасте до пяти лет необходимо приобретать бесплатный проездной документ. Это связано, в пер-

полнительные — орловские — вагоны. Приоритетное право покупки билета в них получат пассажиры, выезжающие с территории Орловской области. Так, на Анапу, Сочи и Новороссийск будет действовало по два вагона и по одному — на Египет, Севастополь, Симферополь.

СОВЕРШЕНСТВУЮТ КОМФОРТ

Наметилась тенденция к решению вопроса в отношении так называемых санитарных зон, которые созданы для того, чтобы предотвратить загрязнение различными отходами крупных станций и подходов к ним. Как известно, все туалеты в поезде, который находится в такой зоне, закрываются, в связи с чем возникает масса неудобств для пассажиров. Поэтому уже сейчас все купейные вагоны поездов южного направления оборудованы биотуалетами, которые не закрываются на время стоянок. Фирменный же поезд № 603/604 Орёл — Москва такими туалетами оснащён на 60%. Всего же из 120 вагонов Орловской дирекции по обслуживанию пассажиров за последние два года биотуалетами оснащено 40 вагонов. Программа по модернизации орловского пассажирского подвижно-

ОРЛОВСКИЙ ФИРМЕННЫЙ: КАРДИНАЛЬНЫЕ ИЗМЕНЕНИЯ

го состава продолжается. Как сообщает Орловская дирекция по обслуживанию пассажиров, с 29 мая фирменный поезд № 603/604 Орёл — Москва отправляется из Орла в 23.00. Прибытие поезда в Москву в 6.15 и отправление из Москвы в 23.20 останется без изменений.

Большое удобство стало в плацкартных вагонах, которые оснащены системой кондиционирования воздуха. Во всех купейных вагонах планируется ввести дополнительный сервис. Билет при этом станет дороже в среднем на 100 рублей, но в его стоимость будут включены цена постельного белья, печатного издания, санитарно-гигиенический набор (мыло и т.д.), бутылка минеральной воды, чай (или кофе) и какое-либо кондитерское изделие.

Однако с такими намерениями в корне не согласно общественное мнение по защите прав потребителей, ибо в статье 16 Закона Российской Федерации "О защите прав потребителей" чётко прописано:

"1. Условия договора, ущемляющие права потребителя по сравнению с правилами, установленными законами или иными правовыми актами Российской Федерации в области защиты прав потребителей, признаются недействительными.

2. Запрещается обуславливать приобретение одних товаров (работ, услуг) обязательным приобретением иных товаров (работ, услуг).

3. Продавец (исполнитель) не вправе без согласия потребителя выполнять дополнительные работы, услуги за плату. Потребитель вправе отказаться от продавца (исполнителя) возврата уплаченной суммы".

Другими словами, законы пишутся, в первую очередь, в интересах потребителей, а значит, никто не имеет права навязывать гражданам любые услуги вопреки личному желанию человека.

СКОРОСТЬ ОСТАНЕТСЯ ПРЕЖНЕЙ

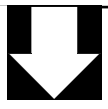
Многие из пассажиров пригородного поезда Орёл — Верховье

Ливны всерьёз рассчитывали, что с конца мая этого года время в пути сократится (сейчас оно составляет порядка пяти с половиной часов). Свои надежды граждане связывали с тем, что ремонт сильно изношенного пути на участке от Верховья до Ливен в основном завершён. Именно из-за соображений безопасности пригородный поезд ходит здесь с очень низкой скоростью (местами она не превышает 20 — 25 километров в час). Да и в Верховье поезд стоит неоправданно долго — по 40 (а иногда и больше) минут.

Однако, как выяснилось, график движения ливенского поезда ориентирован, в первую очередь, на работников железной дороги. Их необходимо ежедневно доставлять с работы и на работу. Интересы же граждан, к сожалению, оказываются ущемлены. Единственное, что предлагает Орловская дирекция по обслуживанию пассажиров, — это в будущем сделать более рациональную схему движения пригородных поездов. К примеру, приходящий из Брянска пригородный поезд не будет простоять несколько часов в Орле, а успеет сделать рейс в Верховье и обратно. Но когда это произойдёт, пока не сообщается.

Максим ШАНЕНКОВ.

ОРЕЛ: ВЧЕРА,
СЕГОДНЯ,
ЗАВТРА



В ОРЛЕ

ОБЪЯВЛЕН НАБОР В МУЗЫКАЛЬНЫЕ ШКОЛЫ

Управление культуры городской администрации сообщает о наборе учащихся в муниципальные учреждения дополнительного образования Орла: хоровую, хореографическую, художественные, музыкальные школы и школы искусств на 2005 — 2006 учебный год.

Развивать творческие способности своего ребёнка родители могут: в детской музыкальной школе № 1 имени В.С. Калининкова (улица 1-я Посадская, 22, т.77-76-27), детской школе искусств № 2 имени М.И. Глинки (пер. Кольцова, 2, т.55-79-73), музыкальной школе № 3 имени С.С. Прокофьева (улица Металлургов, 3-а, т.33-03-11), школе искусств имени Д.Б. Кабалевского (улица Поляная, 11, т.41-06-00), детской школе изобразительных искусств и народных ремёсел (улица Карачевская, 61, т.77-07-63), художественной школе № 2 (Рощинская, 1, т.33-15-01), детской хоровой школе (улица 7-го Ноября, 19, т.76-36-39), хореографической школе (улица Горького, 74-а, т.41-63-20).

ЗАВОДСКОЙ РАЙОН

НА СЛУЖБУ В КОЗЕЛЬСК

25 призывников отправляются сегодня на службу в воинскую часть, расположенную в г. Козельске (Калужская область). Торжественные проводы ребят пройдут сегодня в военно-историческом музее Орла. Призывники получат напутствие ветеранов Орла, администрации города. Будущим воинам вручат памятные сувениры, покажут концерт, подготовленный коллективами художественной самодеятельности Орла.

Как подчеркнули представители областного военкомата, в ракетных войсках стратегического назначения в г. Козельске орловцы служат постоянно. Однако прежде туда отправлялись не более 10 — 15 человек.

**Информгентство
"Орловской правды".**

ВЗГЛЯД

Культура умирает последней

Культура — понятие весьма широкое. Это — искусство, сфера досуга, бытовая культура, традиции, язык. В последнее время это еще и довольно успешный бизнес.

Что же касается культурной политики (или, лучше сказать, культурной идеологии) — одним она представляется довольно невнятной, другим — откровенно враждебной по отношению ко всему коренному, исконному.

Возможно, размывание национальной самобытности любой культуры — процесс объективный. Век технического прогресса — век взаимодействия, взаимопроникновения и, как следствие, унификации быта, традиций, образа жизни. Даже закрытая, неприступная и самая отдаленная от Запада (в том числе — географически) Япония испытывает приступы "вестернизации".

Мы, же, чего греха таить, во все времена любили попуасничать, примерять на себя то голландское (Петровская эпоха), то французское (XIX век), то евро-американское (нынешние времена).

Однако, как заметил один классик, стриженный ли, бритый ли, крашенный ли волк всё равно остаётся волком. Так и с нами. Слизывая с западными теориями и всевозможными моделями общественного устройства их, западную, моду, поп-культуру, систему ценностей и т.д., мы все равно остаемся при своем менталитете. И от этого соединения получается некий комический эффект.

Мы едим колбасу из польского и бразильского мяса, носим китайские шмотки, звоним по корейским и сингапурским мобилам, убираем урожай на немецких комбайнах, обучаемся "по-английски и итальянски", наводим язык тупыми американизмами и при этом периодически вопим: русская культура погибает!

Да черта с два она погибнет — она, привыкшая за долгие "демократические" годы сидеть на жесткой (двухпроцентной) бюджетной диете. И если и погибнет, то последней и не от пресловутого 131-го за-

кона (который грозит с 2006 года все сельские клубы, дома культуры и библиотеки сделать заботой и головной болью местных властей, то бишь сельских администраций), а от какого-нибудь откровенно фашистского закона, запрещающего играть на гармошках, лепить глиняные игрушки и петь русские народные песни.

Хотя, надо заметить, русская песня звучит все реже в конкурсах "Хочу стать звездой", очень популярных в последнее время в райцентрах. Ну да ладно, уменьшение численности еще не есть умирание. Как там насчитают библейские истины и мудрые классики? Город будет жить, покуда в нем есть хотя бы три праведника. Не знаю, как насчитают праведников, а вот люди, ратующие за русскую культуру, у нас есть. И их, слава богу, еще достаточно.

Недавно побывала в поселке Покровское и побеседовала с начальником отдела культуры администрации района И.Л. Токмаковым. Игорь Леонидович на своем посту совсем недавно, и "наследство" ему досталось довольно крепкое, оставленное предшественницей Т.Д. Казаковой.

Покровский район развитый в социальном плане, — говорит начальник областного управления культуры О.М. Долягина, — его глава И.А. Хохлов многое делает для местной культуры. Не случайно мы именно Покровское выбрали в этом году центром проведения Дня славянской письменности и культуры.

Игорь Леонидович тоже говорил о хорошей поддержке местной власти, но не стал замалчивать и проблемы. Например, сказал, что в последнее время закрылись три сельских филиала школы искусств. Причина — слабые специалисты, от которых просто разбежались ученики.

А вообще, сама идея создания филиалов по инициативе всё того же И.А. Хохлова весьма удачная. Систе-

ма начала работать с 2000 года, когда образовались 9 филиалов Покровской районной детской школы искусств и 5 — Дросковской. В результате в районной ДШИ сейчас занимается 110 учеников, в филиалах — 183. В Дросковской ДШИ — 107, в филиалах — 147.

В числе передовых И.Л. Токмаков назвал филиал в селе Алексеевка (серьезное хореографическое отделение); в селе Тимирязево (хореографическое, декоративно-прикладное, театральное отделения); в селе Внуково (отделение народных инструментов). Хорошо налажена работа в Мохомово, Кунач, Топках, Липовце.

В каждом районе находят свой путь решения проблем.

— Ливенцы, например, — говорит Игорь Леонидович, — тоже пошли по пути организации филиалов, но им легче, там стабильное автобусное сообщение, а нашим преподавателям ездить в село напряжно, потому подстраиваемся под "базарные дни" — понедельник, среду, пятницу — кто-нибудь да подвезёт. И ещё мы поняли, что трудности нужно преодолевать сообща, потому и создали учебно-воспитательный комплекс, даже два. В один входят РДК, ПТУ, общеобразовательная школа, центр туризма и экскурсий, клуб "Десантник", детская библиотека, школа искусств. На базе "Десантника" проводятся смотры строя и песни, другие мероприятия военно-патриотической направленности, на базе ПТУ — балы и дискотеки и т.д. Второй комплекс включает центр культуры, лицей и детский сад. Многие мероприятия проводим совместно с отделом молодежи, отделом соцзащиты, районо.

— Какие планы, перспективы? — спрашиваю И.Л. Токмакова.

— Планируем возродить хороший опыт агитбригад; создать на базе библиотек информационные центры, в которых читатели смогут получать ответы на правовые и узкоспециальные вопросы; организовать экскурсии по местам боевой славы. У нас много планов, и мы приложим все усилия, чтобы их осуществить.

Так что умирать нашей культуре рановато. Есть люди — будет и песня. Русская, настоящая — и даже в конкурсах "Хочу стать звездой". Лишь бы эти конкурсы поменьше копировали телевизионную модель, которая сознательно воспитывает "звезд" нерусских.

А бразильское мясо, корейские мобилы... Это не так страшно.

Ангела САЗОНОВА.

РЕКЛАМА И ОБЪЯВЛЕНИЯ

Порядок финансирования летней оздоровительной кампании в 2005 году

Региональное отделение Фонда социального страхования Российской Федерации на протяжении многих лет принимает самое активное участие в финансировании детской оздоровительной кампании. В 2004 году на эти цели в области было направлено 49,7 млн. рублей средств обязательного социального страхования, с участием которых оздоровлено 39,2 тысячи детей школьного возраста: в том числе 1,9 тысячи детей провели лето в загородных стационарных лагерях; 4,2 тысячи получили санаторно-курортное лечение в санаторных лагерях круглогодичного действия; свыше 33 тысяч детей посетили детские оздоровительные лагеря с дневным пребыванием.

Кроме того, отделением фонда было израсходовано 7,0 млн. рублей средств федерального бюджета на оздоровление около 800 детей, проживающих на территориях, подвергшихся воздействию радиации вследствие аварии на ЧАЭС.

В 2005 году на оздоровление детей отделением фонда выделено около 50 млн. рублей. Основными документами, регламентирующими порядок финансирования детской оздоровительной кампании в текущем году, являются Федеральный закон от 29.12.2004 г. № 202-ФЗ "О бюджете Фонда социального страхования Российской Федерации на 2005 год", распоряжение Правительства Российской Федерации от 1.04.2005 г. № 335-р, постановление коллегии областной администрации Орловской области от 26.04.2005 г. № 71 "О мерах по организации оздоровления и отдыха детей и подростков в 2005 году", рекомендации Фонда социального страхования Российской Федерации.

Согласно указанным документам и исходя из финансовых возможностей, региональное отделение фонда своим приказом от 27 мая 2005 года № 283 определило размер долевого участия средств обязательного социального страхования и порядок финансирования детского оздоровления в 2005 году.

В соответствии с действующим законодательством средства обязательного социального страхования в текущем году направляются на полную и частичную оплату стоимости путевок для детей школьного возраста до 15 лет (включительно) застрахованных граждан в детские санаторные оздоровительные лагеря круглогодичного действия, в загородные стационарные детские оздоровительные лагеря, оплату стоимости набора продуктов питания в детских оздоровительных лагерях с дневным пребыванием детей. Застрахованными гражданами являются лица, работающие по трудовым договорам, а также лица, самостоятельно обеспечивающие себя работой, или иные категории граждан, у которых отношения по социальному страхованию возникают в соответствии с федеральными законами с момента уплаты взносов и регистрации в отделении фонда.

В целях оказания помощи страхователям отделение фонда производит закупку путевок

в санаторный оздоровительный лагерь круглогодичного действия, открытый на базе областного государственного лечебного учреждения, — детский санаторий "Орловчанка" — по заявкам страхователей. Стоимость одной путевки в санаторный лагерь составляет 7000 рублей. Продолжительность лечения — 21 день. Полученные от санатория путевки выдаются страхователями в подотчет в счет утвержденных ассигнований на оздоровление детей. Предприятия и организации, получившие от регионального отделения путевки, выдают их своим работникам бесплатно, в соответствии с решениями комиссий (уполномоченных) по социальному страхованию предприятия, организации. Основаниями для принятия решения являются заявление от застрахованного гражданина-родителя (или лица, его заменяющего) и медицинское заключение лечебно-профилактического учреждения о необходимости санаторно-курортного лечения ребенка (форма 070/у-04). В санаторный лагерь направляются дети школьного возраста до 15 лет (включительно). Путевки на санаторное лечение выдаются не чаще одного раза в год на одного ребенка.

Отделение фонда также осуществляет оплату стоимости набора продуктов питания для детей в лагерях с дневным пребыванием в размере 800 рублей на одного ребенка за 18 дней пребывания в лагере. Этой формой лагерей планируется оздоровить около 34 тысяч детей. На эти цели будет направлено 27,1 млн. рублей. Порядок финансирования определен договором, заключенным отделением фонда с управлением общего и профессионального образования администрации области.

В связи с необходимостью оздоровления детей застрахованных граждан как профилактической меры укрепления их здоровья и снижения заболеваемости, а также уменьшения расходов на оплату пособий по уходу за больным ребенком и увеличения численности детей, оздоровленных в период летних школьных каникул, считаем целесообразным направлять средства обязательного социального страхования прежде всего на оплату путевок в загородные оздоровительные лагеря.

Помимо приказа отделения фонда разрешено страхователям, в пределах утвержденных ассигнований на оздоровление детей, осуществлять расходы на оплату стоимости путевок для детей школьного возраста (до 15 лет включительно) в стационарные загородные оздоровительные лагеря, расположенные на территории Российской Федерации и открытые в установленном порядке, в размере 50 процентов стоимости путевки, но не более чем 2400 рублей за одну путевку. Срок пребывания ребенка в лагере в период летних школьных каникул не должен превышать 21 день.

Всего с участием средств обязательного социального страхования планируется оздоровить в текущем году свыше 39 тысяч детей школьного возраста.

Лиц. 002210 №084 вид. Лицензионным упр. Аппарата Губерн. Орл. Обл.

R

Втормет-Запад

ЛОМ ПОКУПАЕМ ВСЕ ВИДЫ ЧЕРНЫХ МЕТАЛЛОВ

ПРЕДЛАГАЕМ ЭКСКЛЮЗИВНЫЕ ЦЕНЫ НА ЛОМ ЧЕРНЫХ МЕТАЛЛОВ ДЛЯ КРУПНЫХ ПРЕДПРИЯТИЙ, ПРЯМЫХ ПОСТАВЩИКОВ, ПОСТОЯННЫХ ПАРТНЕРОВ:

3А 2350 р./тн

16А 1250 р./тн

ЖД ЛОМ

17А 1650 р./тн

22А 1550 р./тн

5А 2250 р./тн

12А 1200 р./тн

2350 р./тн

20А 1550 р./тн

2522 2250 р./тн

ЦЕНЫ ДЕЙСТВУЮТ С 30.05.05 ПО 07.06.05

- АООТ Мостострой-66 г.Орел
- ОАО "Агрофирма Мценская"
- СПК "Агрофирма Возрождение"
- МУ ПАТП-1
- ОАО "Орелтекмаш"
- ОАО "Автосельмаш"
- ОАО "Агрофирма Дросково"
- ОАО "Орелстройиндустрия"
- ОАО "Орелстрой"
- СПК "Приокский"
- ОАО "Агрофирма Ливенское мясо"
- ОАО "Автоагрегат"

- "Стеклопак" ЗАО
- ЗАО ПК "Сетчатые изделия"
- ФГУП "Орловская биофабрика"
- ООО завод им. Медведева-Машиностроение
- ООО СУ-1 ОАО "Орелстрой"
- МП "Водоканал"
- ООО "Промстройдеталь"
- ООО Орловское учебно-производственное предприятие
- всероссийского общества слепых

- ООО СМУ-3
- ООО Управление механизации
- ОАО "Орлестрой"
- ОГУПП "Орелоблводсервис"
- ОАО "Орлестроймаш"
- ООО ОППЖТ
- ОАО "Орелстекло"
- Автохозяйство УВД
- ОАО "Пневмоаппарат"
- ЗАО "Погрузчик"
- УПТК ОГУП "Орелавтодор"

- СПК Птицевод Орл.
- ОАО "Молочный комбинат Орловский"
- ОАО "Орелпродмаш"
- ДОАО Управление механизации
- ОАО "Орелагропромстрой"
- СПК Авангард
- ОАО "Мценский завод коммунального машиностроения"
- ОАО "Орловский винзавод"
- ОАО "Орловский хлебокомбинат"
- ЗАО "Орелнефтепродукт"

ТЕЛЕФОН ДЛЯ СПРАВОК: (0862) 54-21-83

ТЕЛЕФОН ВЫШЕСТОЯЩЕЙ ОРГАНИЗАЦИИ В МОСКВЕ: 8-800-200-8558