



"БЕНЕФИСУ" — 15 ЛЕТ

# Театр — любовь, мечта и фантазия

В этом году народный театр "Бенефис" отмечает пятидесятителетие. Прошедший недавно в концертном зале областного центра народнолюбительского театра "Театр — любовь, мечта и фантазия" был посвящен этой скромной дате.



Надо сказать, что театр "Бенефис" — не просто театр, это организация, которая помогает развитию любительского театрального движения на Орловщине. Возникла она по инициативе народного артиста России А.Н. Макарова при поддержке областного управления культуры и искусства на базе Орловского областного центра культуры (сегодня это областной центр народного творчества). И вот уже пятнадцать лет подряд идет планомерная целенаправленная работа в районных центрах и в селах Орловщины. Проводятся мастер-классы с актёрами и режиссёрами, а также ежегодные фестивали, по результатам которых отбираются лучшие любительские коллективы для участия в театральных шоу-спектаклях на профессиональных сценах Орла.

Ставил "Историю Герды и Кая" по пьесе Е. Шварца "Снежная королева". Больше всего аплодисментов досталось атамане разбойников. Эту роль сыграла прекрасная комедийная актриса Лилия Симбирцева, хотя игра и других актёров этого коллектива заслужила тоже высокой оценки зрителей и профессионального жюри (искусствовед Л.Ф. Васильева; заведующая кафедрой режиссуры ОГИИК О.В. Князева). Берёзовцы из Покровского района (режиссёр В. Курлова) порадовали орловцев новой работой по пьесе М. Варфоломеева "Приговор". Зрители смеялись от души.

Дебют новой актрисы этого театра Марины Корогодной в роли Шуры, жены деревенского пьяницы Степана Говоркова, которого мастерски сыграл Сергей Корогодин, был принят на бис.

Театр сатиры ОрёлГТУ (режиссёр народный артист РФ А. Макаров) в очередной раз продемонстрировал высокий профессионализм своих веду-

щих актёров комедийного жанра О. Галкина и С. Пятко в спектакле "Раскинулось море широко" по В. Вишневскому. Народный театр "Современник" Мценского района (режиссёр А. Ковтун) выступил с приветствием "Виват, "Бенефис"!".

Любительское театральное движение на Орловщине набирает обороты, — говорит куратор народных театров А.Н. Макаров. — Практически в каждом районе есть свои подмошники и появляются новые. Этот год был очень урожайным, сразу несколько коллективам было присвоено звание "Народный" и "Образцовый", например, мценской городской театральной студии и двум малоархангельским (детскому и взрослому) коллективам. И если поначалу мы делали упор на количество, то теперь более строго подходим к качеству материала и режиссуры, к актерскому мастерству. Жаль, но проблема грамотных режиссёров на местах существует. Вот поэтому мы и

создали театр "Бенефис", благодаря которому эта проблема всё-таки решается.

Искусствовед и театральный критик Л.Ф. Васильева не первый раз принимает участие в работе жюри областных фестивалей. По её мнению, театральные фольклор, как и любой другой вид творчества, идущий из народных глубин, несёт в себе огромный нравственный потенциал, который отсутствует во многих современных профессиональных театрах. Такой чистоты, здорового оптимизма и жизнелюбия там чаще всего не встретишь.

— Я включаю телевизор и каждый день слышу и вижу одно и то же: там кого-то убили, там что-то взорвалось, отравились, переворнулись, — говорит Людмила Федоровна. — Это уже становится какой-то страшной нормой, как будто бы нет никакой другой жизни. А она есть. И то, что мы видели на этом фестивале, делают простые люди, у которых есть нормальные представления о жизни. И эту жизнь они сами создают, соприкасаюсь с миром театрального искусства.

"Бенефис" — пятнадцать лет. У его руководителей большие планы — сделать Орловщину театральной. Чтобы в каждом, селе была своя сцена и свои артисты из народа. Ибо большое искусство имеет свои истоки и берёт начало в родниках народных.

**Виктор САДОВСКИЙ.**  
Фото Игоря КОСТОМАРОВА.

## СТУДЕНЧЕСКОЕ ЛЕТО

# Стройотряды, вперёд!

Совсем недавно в Министерстве образования Российской Федерации была высказана мысль о необходимости возрождения студенческих строительных отрядов, и вот стройотряды уже в Орле.

Этим летом впервые за последние годы в Орловском государственном аграрном университете был организован студенческий отряд, состоящий из 20 студентов экономического и инженерного факультетов. Надо сказать, что желающих попасть в стройотряд было гораздо больше, но не все смогли пройти строгие критерии отбора. Помимо желания работать студенты должны были обладать такими личностными характеристиками, как добросовестность, ответственность, сила духа и другие.

После того как отряд выбрал командира и комиссаров от каждого факультета, он был направлен на работу в Тверскую область в мужской монастырь Нило-Столбенской пустыни.

Сутки в пути, и вот он — орловский Столбный... Это удивительно красивое место на Селигере. Слово легендарный град Китеж, поднимаются из воды строения некогда знаменитой Нило-Столбенской пустыни. Сейчас многие постройки монастыря одеты в строительные леса: идет реставрация.

Центром монастырского ансамбля является величественный пятиглавый Богоявленский собор с колокольней, построенный в 1821—1825 годах по проекту петербургского архитектора И. Шарлеманя в стиле позднего классицизма. Памятник частично отреставрирован. Неподалеку от собора находится самое старое сооружение монастыря — церковь Всех Святых с больничными палатами (1699). Красотой и богатством декоративного убранства в стиле барокко отличаются надвратные церкви — Петра и Павла (1764), преподобного Нила Столбенского Чудотворца (1751—1755), Крестовоздвиженская церковь (1788).

Монастырь — это целый город, состоящий из построек самого разного назначения: тут и жилые строения, и хозяйственные, покои для настоятеля монастыря и братии, монастырская гостиница, многочисленные амбары, погребов, кузницы, конюшенный двор и фруктовый сад. Монументальная гранитная

набережная с Архирейской пристанью 1812 года (в 1842 году перестроена) и Светлицкой башней (1870) оформляет парадный фасад монастыря со стороны озера.

На остров нам удалось попасть только к вечеру, но уже с утра следующего дня мы приступили к работе. Наша задача — помочь в проведении восстановительных работ. Первое время мы убрали строительный мусор. А затем стали помогать в раскопках разрушенного в тридцатые годы прошлого века храма. Среди находок на раскопках попадались достаточно редкие и ценные



экспонаты. Так, например, была найдена монета 1801 года.

Работали мы с 9 до 16 часов, а в свободное время ходили на богослужения. Кроме того, монахи проводили для нашего отряда экскурсии по территории монастыря.

Когда пришло время уезжать, нас пригласили снова посетить эти места, если не со стройотрядом, то в качестве паломников.

Хочется надеяться, что стройотрядное движение будет поддержано другими вузами нашего города и когда-нибудь наберёт былую силу и мощь.

**Владимир ШАЛАЕВ.**  
Командир стройотряда.



## НОВОСТИ ЦФО

### Брянская область

# СВАЛОК СТАНЕТ МЕНЬШЕ

К 2010 году в области построят 12 полигонов для твердых бытовых отходов.

Депутаты областной думы приняли целевую программу по переработке отходов производства и потребления на территории региона. Общий объем ее финансирования из областного бюджета составит около 90 млн. рублей. Будут привлекаться также средства инвесторов.

В настоящее время в области функционирует только шесть полигонов твердых бытовых отходов. Их число увеличится до 12. Кроме того, в регионе появятся 23 мусоросортировочные станции.

Ожидается, что реализация программы значительно снизит экологическую напряженность в регионе и повысит безопасность населения.

### Воронежская область

# СТРОИТСЯ ПРОМЫШЛЕННЫЙ ГИГАНТ

Через полтора года в Воронеже появится технопарк, инвестиционная стоимость которого составит более 50 млн. долларов.

Строительство промышленного комплекса в Воронеже будет вестись в три очереди. Первую введут в эксплуатацию уже в декабре текущего года. В частности, построят завод по производству товарного бетона. Это предприятие будет выпускать более 250 тыс. куб. метров бетона в год. Рядом разместится завод по производству пустотных плит.

Вторая очередь будет сдана в 2008 году. Это строительство конвейерной линии по производству сборного железобетона.

Третью очередь планируется завершить в декабре 2009 года. На площади 10 тыс. кв. метров вырастает завод металлоконструкций и деревообрабатывающий комбинат. Весь воронежский технопарк займет территорию в 11 гектаров.

### Ивановская область

# ОТКРЫЛАСЬ ШКОЛА ЮНЫХ ЛИДЕРОВ

В детском оздоровительном лагере "Озерная" в Тейковском районе открылась смена лидерской направленности "Содружество". Программа смены предполагает развивать лидерские качества у подростков, попавших в трудную жизненную ситуацию.

Лидерская смена нацелена на активистов общественных объединений, школьного и студенческого самоуправления. Основные направления работы — обучение основам экономических знаний, социологии и права. Особое внимание здесь уделяется формированию рационального отношения к жизни, выработке имиджа лидера, речевому стилю и ораторскому искусству. Также ребята отработают приемы взаимодействия со СМИ и улучшат навыки работы на компьютере.

### Калужская область

# РУЛЕТКА ИЗ-ПОД ПОЛЫ

В Калуге пресечена деятельность подпольного зала игровых автоматов, обособившегося в подсобном помещении кафе.

Этот зал посещали только знакомые и проверенные люди. Под видом обычных посетителей игроки могли пройти к автоматам через барную стойку. В здании имелось несколько выходов. На стене, под рукой у бармена, находился рубильник, с помощью которого можно было отключить свет как в кафе, так и в игровом зале. Таким образом владельцы пытались защитить свой нелегальный бизнес от внезапной проверки.

В результате спецоперации сотрудники Управления по борьбе с правонарушениями в сфере потребительского рынка областного УВД изъяли 7 игровых автоматов. Программа, заложенная в память игровых автоматов, позволит установить, с какого времени пользовались техникой. Тем самым доказать вину организаторов нелегального бизнеса будет несложно.

### Курская область

# ПОИСКОВИКИ — ЗА РАБОТОЙ

Поисковый отряд из Свердловской области проводит раскопки в погребов бывшей дворянской усадьбы в деревне Паханок Тимского района. Здесь в 1941 году было захоронено несколько десятков погибших советских солдат.

Ранее на этом месте курские поисковики уже обнаружили останки около тридцати человек. Часть из них удалось идентифицировать.

Условия работы группы достаточно сложные: приходится раскапывать смесь глинистого грунта и битого кирпича на глубину почти в три метра. Потому чаще приходится пользоваться не лопатами, а руками.

Свердловцы большую часть времени работают одни. Только на выходные к ним присоединяются поисковики из отряда "Курская земля".

По сообщениям информантов.

# Мёд сахару не товарищ

## РЕКОМЕНДУЮТ УЧЁНЫЕ

По разным показателям сравнивают развитые страны. По некоторым из них мы отстаем, по отдельным — прочно занимаем лидирующее место. К числу таких показателей относится потребление сахара на душу населения в России.

В последние годы оно составляет 42 кг на человека в год.

За всю российскую историю, за исключением нескольких последних веков, единственным доступным сладким продуктом в хозяйствах населения был мед. Он традиционно использовался как лекарство, из него изготавливали напитки: сбитни, медовухи, медовые бражки, квас, вино и прочее. Его ценили и использовали как в крестьянских дворах, так и в княжеских палатах. К примеру, любимым лакомством князя Дмитрия Донского была горбушка свежеспеченного хлеба с куском сотового меда.

Пчеловодство являлось одной из наиболее доходных, распространенных и уважаемых отраслей народного хозяйства. Об этом свидетельствуют и многие народно-религиозные праздники: Медовый Спас, Медовая девятина, день святых Зосимы и Савватия, святого Пуда и др.

Впервые на территории Руси сахар был завезен в XVI веке. Выработывался он из тростника и считался заморской диковинкой. В XVII веке 10 г сахара стоили 1,5 рубля серебром, и поэтому употребляли его лишь при царском дворе да в узком кругу знати.

Кстати, первый в России свеклосахарный завод был построен в 1802 году у нас, на Орловщине, в селе Нижнее Алябьево Мценского уезда помещиком Я.С. Есиновым и его компаньоном Е.И. Бланкенгагелем. Завод выработывал за сезон всего 160 пудов сахара-сырца. В 1809 г. в

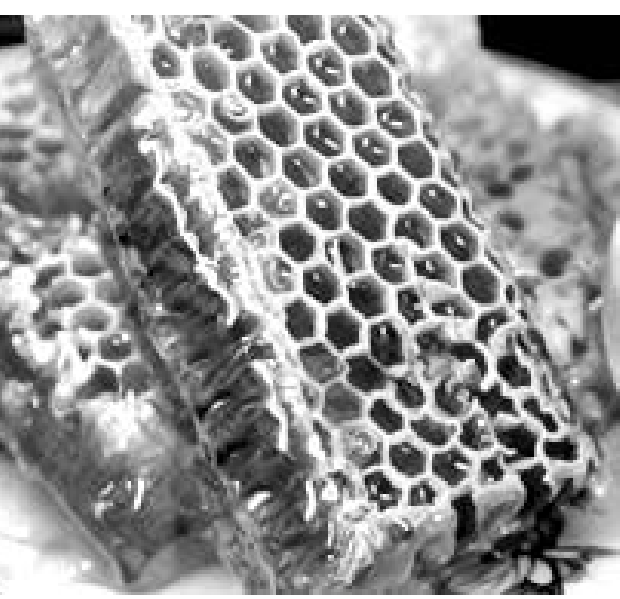
Брянском уезде Орловской губернии в селе Верхние А.И. Мальцев построил второй в России завод.

Развитие производства сахара и дешевой водки нанесло огромный вред пчеловодству. С XVIII века начинают снижаться численность пчелосемей и количество вывозимого за рубеж и употребляемого в стране меда, резко падает производство медовых напитков. Эта тенденция наблюдается и по сей день. За последние 15 лет потребление меда в России на душу населения сократилось в несколько десятков раз.

Сахар не зря называют "белой смертью". Довольно труден он для переработки организмом человека. Пчеловоды знают, что пчелы, которые перерабатывают сахарный сироп, быстро "изнашиваются" и умирают. Во многих странах мира стараются сократить потребление сахара и соли.

С точки зрения диетологии, наиболее предпочтительным является потребление сахаристых веществ в составе натуральных продуктов питания, таких как мед, овощи и фрукты, плоды и ягоды. В них сахаристые вещества находятся в комбинации с витаминами, ферментами, минеральными веществами, клетчаткой, что является важным условием повышения уровня их усвояемости и пищевой ценности.

Систематический избыток сахаров в рационе способствует на-



рушению энергетического баланса. Особенно опасен для здоровья так называемый длительный положительный энергетический дисбаланс, когда в течение продолжительного времени энергетическая ценность пищевого рациона значительно превышает затраты энергии. Достижение энергетического равновесия, когда поступление и расход энергии уравниваются с помощью правильного и рационального потребления продуктов, в составе которых имеются сахаристые вещества, является важным условием нормальной жизнедеятельности человеческого организма. Необходимо ограничивать по-

ребление сахара из сахарной свеклы, заменяя его медом, фруктами, ягодами, овощами, молочными продуктами, т. к. в них содержатся сахаристые вещества, наиболее полезные для человека.

— считается, что это допинг. Мед, попадая в организм человека, начинает усваиваться практически сразу и попадает в кровь, в отличие от других продуктов, которые перерабатываются 2—3 дня.

Ученые установили, что мед с молоком и гречневой кашей — идеальный продукт. Наблюдались случаи, когда люди месяцами питались подобной пищей и прекрасно себя чувствовали.

По минеральному составу мед весьма близок к составу крови, содержит 42 разновидностей углеводов и много витаминов, ферментов. Согласно нормам физиологических потребностей в пищевых веществах и энергии для различных групп населения, разработанным институтом питания Академии медицинских наук (еще в бытность СССР), потребность взрослого человека в моно- и дисахаридах составляет в среднем 50—100 г/сутки, или 18,2—36,5 кг в год. Если с фруктами и овощами будет потребляться около 13 кг моно- и дисахаридов, то рациональный уровень потребления глюкозно-фруктозного сиропа будет равен 10 кг, меда — 5 кг, молочного сахара — 8 кг. Следовательно, на долю сахара из свеклы должно приходиться всего 0,5 кг. Возможно, в перспективе обществу и придет к подобной рациональной структуре потребления сахаридов.

Мед — продукт питательный и сытный, дает организму человека много энергии. Кстати, сейчас из-за этого спортсменам за месяц до Олимпийских игр и крупных соревнований запрещено есть мед.

должно составлять не менее 5 кг в год, но в перспективе при достаточном количестве продуктов оно может возрасти до 15 и более килограммов.

Нашей кафедрой было проведено анкетирование студентов факультета агробизнеса и экологии Орловского агроуниверситета. Получены очень интересные данные о потреблении меда и сахара. Большая часть студентов проживает в сельской местности, но мед употребляет нерегулярно, отмечают случаи аллергии на мед. На празднике медовой кулинарии и дне меда в ОГАУ мы представляли 45 образцов меда. Студенты с аллергией с удовольствием и без последствий пробовали доникомедовый мед. Видимо, при желании любому можно подобрать мед, который не вызывает осложнений. Кстати, в орловских магазинах "Мед" и "Пчеловодство" всегда есть выбор очень качественных сортов.

Долгое время бытовало мнение, что вот липовый мед — это мед, а наш, орловский, — так себе. Однако насколько верно это утверждение? Нами в течение многих лет проводились различные анализы сортов орловского меда, в том числе и по определению его питательной ценности. Отдельные данные вошли в энциклопедию и стали классическими. Научкой доказано, что сорта меда, получаемые в Орловской области, являются отменными по качеству и относятся к перво-сортным, к тому же они доступны по цене (на ярмарках стоимость килограмма составляет от 60 до 85 руб.). Ну, а "липовые", они и есть "липовые", ведь площади липы в области весьма незначительны — сотые доли процента.

Замените сахар на своем столе медом. Мед — это здоровье, пища, красота!

**Владимир НАУМКИН.**  
Доктор сельскохозяйственных наук, профессор ОГАУ.