

ДЕЛА ОГОРОДНЫЕ

СТРАДАНИЯ
МОЛОДОГО
КАРТОФЕЛЯ

Для тех, у кого есть хоть одна грядка картофеля, важно, сколько клубней даст каждое растение, какими будут картофелины — ровными или корявыми. Малейший симптом картофельных страданий заботливые огородники отслеживают с тревогой и тут же пытаются помочь: полечить, подкормить, окучить. Каковы же эти симптомы — пока еще не болезней, но уже недомоганий? Какими могут быть дефекты развития картофеля? Вот несколько самых распространенных «если» (возможных неприятностей) и способов борьбы с ними.

Если картофельная ботва развивается крайне медленно, значит, растения испытывают азотное голодание. Приготовьте для кустов такую «трапезу»: на 10 л воды возьмите ложку мочевины или сернокислого аммония, перемешайте и опрыскайте листья зеленых питомцев. Литра целебного «напитка» хватает на 1 м² посадок.

Если, наоборот, ботва усиленно растет ввысь и вширь. Это означает, что картофель «жирует», а причина этого — избыток азота. Надо нейтрализовать неумеренное воздействие органики, добавив в почву суперфосфата. Разведите в 10 л воды 3 ст. ложки этого препарата и вылейте под каждое растение половину литровой банки раствора. Заодно и избавитесь от ржавости клубней.

Если вы посадили картофель поздно, да еще и не самый скороспелый сорт, надо повысить его устойчивость к

возможным холодам и болезням, которые могут возникнуть ближе к концу лета. Возьмите 2 ст. ложки сульфата калия или 2 стакана древесной золы, размешайте в 10 л воды и вылейте под каждый куст половину литровой банки «лекарства».

Если на посадках развелось много колорадского жука и его личинок, а собирать насекомых вручную вам некогда или глубоко противно, лучше использовать биологические препараты, которые наименее вредны растениям и людям. Например, 50 — 80 г порошка битоксициллина разведите в 10 л воды при комнатной температуре. Опрыскайте ботву 2 раза с интервалом в 6 — 7 дней. Обработку надо непременно закончить за 5 дней до сбора урожая.

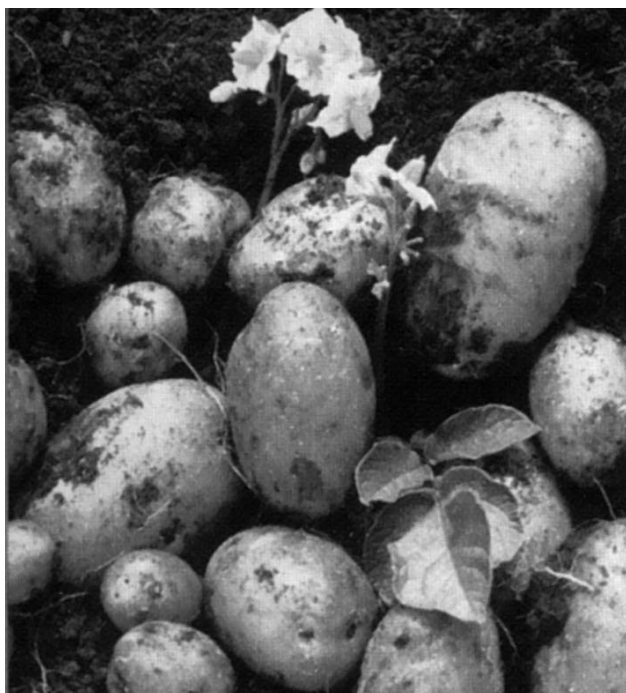
Борьба имеет больший смысл, если личинки размером не превышают 4 мм и окрасены в серые и коричневые

цвета. Это показатели 1 — 2 возрастов насекомых. Куда хуже, если уже появились более взрослые личинки. Они крупнее (6 — 15 мм) и отличаются кирпичной или оранжево-желтой окраской. Они уже максимально порезвились на вашем огороде, съев все, что могли, их вредоносность и жизнеспособность велики. Тут уж вам понадобится препарат актара (6 г на 50 л воды).

Если листья картофеля, начиная с нижних, становятся бронзовыми и морщинистыми либо на них возникает бледная, постепенно буреющая каемка, кусты просят калия. Особенно часто такое случается на недавно известкованных почвах. Внесите на 1 м² грядки 2 ст. ложки сульфата калия или 2 стакана древесной золы. После дождя можно использовать препараты в сухом виде, рассыпав вдоль рядка. Удобрения надо сразу же заделать в почву, одновременно окучивая кусты.

Если на листьях появились желто-зеленые пятна (хлороз), картофелю не хватает магния. Дефицит этого элемента понижает сопротивляемость растений к болезням, уменьшает урожай, ухудшает его качество, так как в клубнях образуется меньше крахмала. Опрысните ботву сернокислым магнием, перемешав 20 г его в 10 л воды.

Если вы уже начинаете подкапывать молодой скороспелый картофель, а он еще слишком мелкий, надо ускорить отток питательных веществ из ботвы в клубни. Делайте подкормки, опрыскивая растения питательным раствором по листьям. Наиболее эффективны они сразу после цветения. Разведите в ведре воды 3 ст. ложки суперфосфата (еще лучше его настаивать). На 2 м² грядки должно хватить 1 л жидкости. Подкармливать картофель нужно в первой половине дня или в пасмурную погоду.



ДЕКОРАТИВНЫЙ САД

ЛЕТНЕЦВЕТУЩИЕ
СПИРЕИ

Спирей, или таволги, — ценные декоративные кустарники, прекрасно растущие в условиях нашей области. Известно около 100 видов спирей, это невысокие, обильно цветущие растения, различающиеся сроками цветения, формой куста и соцветий, окраской цветков.

Все они нетребовательны к условиям выращивания, светолюбивы, хорошо переносят стрижку и загазованность воздуха, устойчивы к низким зимним температурам и недостатку влаги в летнее время. При умелом подборе сортов и видов можно добиться непрерывного цветения спирей в саду с весны до глубокой осени.

По срокам цветения различают весеннецветущие и летнецветущие спирей. У весеннецветущих растений цветение происходит на побегах прошлого года, цветки имеют белую окраску. К ним относятся спирей Аргута, пепельная (серая), Ван-Гутта, японская и др. У летнецветущих спирей цветки розовые, красные, малиновые. Цветение происходит на побегах текущего года. К ним относятся спирей Билларда, Бумальда, японская и другие.

Весеннецветущие спирей обрезают сразу после цветения, а летнецветущие — до цветения, весной.

Наиболее декоративны в середине лета виды и сорта летнецветущих спирей.

Спирей Билларда — прямостоячий кустарник высотой до 2 м. Цветки ярко-розовые, собраны в узкие густые пирамидальные метельчатые соцветия длиной до 20 см. Цветет с середины июля до заморозков.

Спирей Бумальда — компактный кустарник с крупными розово-сиреневыми щитковидными соцветиями. Листья осенью окрашиваются в красный цвет.

Очень красив сорт Фробели — кустарник высотой до 1,2 м с малиновыми цветками, собранными в плоские щитки. Цветение длится с июля по сентябрь. Сорт Антони Ватерер высотой до 60 см с очень густой кроной и карминово-розовыми цветками. У сорта Голдфлейм листья при распускании бронзово-оранжевые, позднее золотисто-желтые, летом — зеленовато-желтые, осенью — медно-оранжевые. Цветки карминово-розовые. Очень эффектное растение для рабаток и миксбордеров.

Соцветия многих розово-красных спирей великолепно смотрятся в срезанном виде.

Размножают спирей делением куста, зелеными и одревесневшими черенками, отводками. Гибридные и сортовые спирей размножают только вегетативным способом. Черенки спирей Бумальда хорошо укореняются, если посадить их в начале июля. Молодые растения нуждаются в рыхлой, хорошо удобренной почве.

Поскольку спирей хорошо переносят стрижку, их используют для создания живых изгородей и бордюров. Стриженный бордюр из спирей — прекрасный фон для многолетников. В живой изгороди расстояние между растениями при посадке должно составлять 40 — 50 см, если вы хотите создать группу из спирей, высаживайте их на расстоянии 50 — 70 см одну от другой. Глубина посадочной ямы 40 — 50 см, диаметр 50 см. Корневая шейка при посадке должна располагаться на уровне почвы. После посадки проводят полив — 1 — 2 ведра на растение.



Полосу подготовил Юрий СЕМЁНОВ.

СНЬТЬ,
ЧТОБЫ ТЕЛУ
НЕ НЫТЬ
ТО ЛИ СОРНЯК,
ТО ЛИ ЛЕКАРСТВО

Нет, наверное, такого огородного сорняка, который бы не упоминался в фармакопее как лекарственное растение, но если о полезных свойствах крапивы, лопуха, одуванчика, пастушьей сумки (и так до бесконечности) знают многие, то вот сныть как средство лечения знакома далеко не всем. А ведь это растение издавна используется в народной медицине в лечении подагры, ревматизма, болей в суставах, а также как мочегонное, обезболивающее, противовоспалительное и витаминное средство. Кроме того, сныть улучшает пищеварение.

Хотя в официальной медицине сныть обыкновенная изучена еще недостаточно, противопоказаний по ее применению пока не установлено.

Заготавливают этот в обилии растущий в тени на огородах и садовых участках сорняк во время цветения. В дело используют стебли, листья и цветки. Сушить сныть надо на сквозняке в тени, постоянно переворачивая зеленую массу. Хранить сырье можно не дольше одного года.

Для лечения больных суставов при ревматизме и подагре лучше всего втирать сок свежей травы в пораженную область. Можно также прикладывать свежие листья к больным воспаленным суставам на ночь, а сверху накладывать повязку в виде компресса.

Настой травы рекомендуется для лечения гастрита, мочекаменной болезни, при гиповитаминозах. Для этого 15 г сырья заливают двумя стаканами кипятка и настаивают 2 часа. Принимают по полстакана перед едой.

СПРАШИВАЕТЕ? ОТВЕЧАЕМ

? Почему нет приростов на недавно посаженных деревьях груши, хотя их усиленно подкармливаем? В то же время приросты груши, привитой на ирге и рябине, развиваются прекрасно.

Н. ХРАПОВ.
Мценский район.

ОТЧЕГО ГРУША
НЕ РАСТЕТ

Отсутствие прироста у недавно высаженных деревьев груши — случай не редкий. Причины явления могут быть разными, но чаще всего это случается из-за поздней весенней посадки, когда у саженцев уже распустившиеся листья, или же зимнего подмерзания древесины.

Возможно, повлияло и то, что не провели обрезку саженцев сразу после посадки. Обрезка нужна не только для формирования кроны, но и для восстанов-

ления нарушенного равновесия между надземной частью и корневой системой. При осенней посадке обрезку проводят весной.

Может быть, и такое: вы приобрели некачественный посадочный материал (подсушенный, подпревший или подмороженный, со слабой корневой системой при сильной развитой кроне и т. п.) или в посадочную яму с избытком внесли удобрения (особенно минеральные). Возможно, сказались недостаток влаги в зоне разме-

щения корней не только сразу после посадки, но и в дальнейшем — в первой половине лета. Или подмерзли корни при осенней посадке.

Могут быть и другие причины неудовлетворительного роста груши в первый сезон после посадки. Однако погодные условия здесь, по-видимому, не оказали существенного влияния, так как вы сами же пишете, что приросты груши даже на ирге и рябине были прекрасными.

Вы сообщаете, что посаженные груши усиленно подкармливали (вносили весной азот, затем «досыта» давали коровяк с суперфосфатом). Вот это было лишним. Только что высаженные деревья имеют еще слабую связь с почвой, и тех удобрений, что вы положили в посадочную яму, уже было вполне достаточно. Даже если обошлись без удобрений, проведенные подкормки в этот период могут пойти не на развитие, а на угнетение недостаточно укоренившихся растений.