

Как распорядиться материнским капиталом

На днях в отделении Пенсионного фонда РФ по Орловской области состоялся брифинг для журналистов. Главные темы брифинга: второй этап распоряжения средствами материнского (семейного) капитала, а также предоставление единовременной выплаты в размере 12 тысяч рублей за счет средств материнского (семейного) капитала.

На вопросы журналистов ответил начальник отдела социальных выплат отделения ПФР С.И. Ставцева.

Напомним, что Федеральным законом № 256-ФЗ предусматривает три направления распоряжения средствами материнского (семейного) капитала. Это улучшение жилищных условий, получение образования детьми и формирование накопительной части трудовой пенсии для женщины.

Говоря о направлениях распоряжения средствами материнского капитала, Светлана Ивановна отметила, что с 1 января текущего года отделение ПФР осуществляет зачисление средств материнского (семейного) капитала тем владель-

цам сертификатов, которые обратились сюда по вопросу погашения основного долга и процента по кредиту на приобретение жилья — покупке квартиры или строительство жилья. По кредитованию программа работает с 1 января 2009 года. Причем средствами материнского (семейного) капитала погашаются не только кредиты, оформленные в настоящее время, но и те кредиты, которые были заключены ранее: в прошлом году или даже несколько лет назад по 31 декабря 2010 года включительно.

— Как правило, эти кредиты долгосрочные, — пояснила С.И. Ставцева. — И если у граждан есть остатки непогашенных средств по

сумме основного долга и по уплате процентов, то мы их гасим, конечно, в пределах суммы стоимости сертификата. На сегодняшний день у нас насчитывается уже 186 таких обращений, — продолжила Светлана Ивановна. — Из них 140 владельцам сертификатов мы уже погасили остаток основного долга и проценты по кредиту на жилье. Сумма эта составляет порядка 35 миллионов.

Важно, что здесь речь идет именно о целевом кредите на приобретение либо строительство жилья. Если же это потребительский кредит или кредит, взятый на неотложные нужды, а средства все равно потрачены на приобретение жилья, то пенсионный фонд не сможет предоставить право распоряжаться средствами материнского капитала в этом направлении.

Что касается других направлений улучшения жилищных условий, то здесь необходимо отметить, что с 1 июля начинается второй этап реализации 256-го закона. Если по кредитованию граждане имеют право независимо от срока, про-

шедшего с момента рождения второго, третьего или последующего ребенка, обратиться по вопросам погашения средствами материнского капитала остатка основного долга и процентов, то по остальным направлениям улучшения жилищных условий (приобретение жилья, оплата вступительного взноса, внесение паевого взноса, индивидуальное жилищное строительство) нужно обращаться в ПФР в строго установленном законом срок.

А именно: не ранее, чем через два с половиной года после рождения второго, третьего или последующего ребенка. Распорядиться же этими средствами можно будет не раньше, чем через три года.

— Первые заявления мы ожидаем уже начиная с 1 июля нынешнего года, — сказала С.И. Ставцева. — И те, кто к нам обратится с такими заявлениями, смогут распорядиться средствами в первом полугодии 2010 года. Однако это совсем не значит, что каждый из тех владельцев сертификата, у кого ребенок исполнилось два с половиной

года, обязан прийти к нам и подавать такое заявление. Воспользоваться семейным капиталом можно и в последующие годы.

Подобный порядок сохраняется и в отношении образования.

Поданные заявления и представленные документы в пенсионном фонде рассматриваются в течение месяца (проверяются некоторые факты, влияющие на право распорядиться средствами материнского капитала, например, лишение родительских прав, совершение противоправных действий в отношении ребенка). Затем в течение месяца запрашиваются средства на оплату материнским капиталом соответствующих затрат. С.И. Ставцева отметила, что пока случаев, когда приходилось отказывать владельцам сертификатов, не было.

С 1 января 2009 года принят федеральный закон, согласно которому лица, имеющие сертификат, вправе обратиться в территориальное управление пенсионного фонда за единовременной денежной выплатой в размере 12 тысяч рублей.

Светлана Ивановна отметила, что заявления на единовременную выплату уже можно подавать. Эта выплата будет осуществляться на заявительной основе за счет средств материнского (семейного) капитала.

— Те лица, у которых право на дополнительные меры государственной поддержки в связи с рождением второго, третьего или последующего ребенка возникло с 1 января 2007 года по 30 сентября 2009 года, могут с заявлением обратиться в управление пенсионного фонда в срок не позднее 31 декабря 2009 года, — сказала С.И. Ставцева. — Те лица, у которых право на дополнительные меры государственной поддержки возникнет в период с 1 октября текущего года по 31 декабря текущего года, могут обратиться с заявлением о выплате 12 тысяч в срок не позднее 31 марта 2010 года. Если сроки будут упущены, то тогда правом получения 12 тысяч рублей наличными воспользоваться будет нельзя.

Чтобы получить единовремен-

ную выплату в размере 12 тысяч рублей, необходимо представить в территориальный орган пенсионного фонда по месту жительства или фактического проживания следующие документы: документ, удостоверяющий личность и место жительства лица, владеющего сертификатом на материнский (семейный) капитал, сам сертификат и документ, который подтверждает наличие открытого в кредитной организации счета для зачисления денежных средств.

Единовременная, значит разовая выплата. Основная цель этой выплаты, по словам начальника отдела социальных выплат отделения ПФР, поддержать семьи с детьми в сложившейся экономически нестабильной ситуации.

Конечно, подобной мерой трудную ситуацию, в которой оказались миллионы, не решить. Но возможно, в последующее правительство страны будет предпринимать новые шаги в этом направлении.

**Подготовила
Светлана АНИСИМОВА.**

Здесь горячий каждый день

1 июля — день рождения областной службы занятости. Образовалась она в 1991 году, когда в стране впервые подняла голову безработица. Специалисты службы всегда остро воспринимали боль, с которой к ним приходили люди, старались им помочь в поиске работы.

Сегодня в условиях финансово-экономического кризиса работники службы занятости трудятся особенно напряженно. Достаточно побывать в любом из 26 имеющихся в нашей области центров занятости, чтобы убедиться в этом.

До начала рабочего дня еще далеко, в коридорах центра занятости населения Железнодорожного района города Орла посетителей пока нет, но уже в кабинетах щёлкают клавиши компьютеров, стрекочут принтеры, перелистываются папки, шелестит бумага... Нужно подготовиться к приёму клиентов: рассортировать новые, только вчера оформленные, документы, проверить карточку, внести в базу данных новые вакансии и т.д.

— Мне хотелось бы найти работу в сфере образования, — говорит Владимир Митин (фамилия по его просьбе изменена). — У меня диплом преподавателя экономики. Правда, до того как стать безработным, я трудился в коммерческой компании и коммерческой с/т.

Владимир пришёл в центр до начала приема — «чтобы быть в очереди первым». Здесь он уже не новичок и знает: у кабинета отдела трудоустройства всегда «жарко», несмотря на то, что специалисты для удобства посетителей выдают всем «вторичным» талоны с указанным в них примерным временем повторного посещения.

— Высчитать точное время приема невозможно, — говорит ведущий инспектор центра Т.А. Меркулова. — Приходят только что трудоустроенные граждане, приносят нам подтверждение о трудоустройстве от работодателя. Приходят те, кто нашёл работу сам, чтобы сняться с учёта. Приходят те, кто пропустил назначенное им время перерегистрации. К примеру, человек болен, а теперь принес больничный лист. Ведь за невку без причины по закону о занятости положено наказание вплоть до приостановки выплаты пособия и даже снятия с учёта.

Вслед за Владимиром в кабинет входит Елена Лысенко. У неё тоже есть опыт работы в коммерческой организации. Подобного рода деятельность она не разочарована, напротив, настроена на профессиональный рост и повышение квалификации. Из отдела трудоустройства её направляют в отдел профобучения. После собеседования и заполнения необходимых бумаг Лену зачисляют в группу, которая с начала июля будет обучаться на базе Орловской региональной академии госслужбы специальности «Менеджер организации».

— Срок обучения четыре с половиной месяца, — объясняет ей начальник отдела С.В. Колесникова. — С учёта на время обучения согласно закону о занятости мы вас снимем. Пособия по безработице вы лишитесь. Но мы будем платить вам стипендию в размере пособия.

— А после учёта работу я буду искать самостоятельно? — Вопрос этот Елена задаёт не случайно. Именно на самостоятельном поиске она обожалась, когда вышла из декретного отпуска. При собеседовании с работодателями, как только она сообщала о наличии маленького ребенка, получала твердый отказ.

К. ОЛЫГИНА.

Крестьянский труд — самый нравственный: нет у человека лишней досуемой минуты, скотинка ведь требует догляда каждый день, не разгуляется. Нелегкое это дело — подворье держать. Недаром говорится в пословице: «Животинку водить — не разиня рот ходить».

Мария Ильинична Артемова из змиевской деревни Марьевки эту истину с детства слона постигла. И за свои пятьдесят лет другого образа жизни в селе не понимала и не принимала, потому недоумевает, как можно при своем доме, на земле с пустым подворьем жить. Все благосостояние их семьи строится практически только на доходах с подсобного хозяйства. А хотя хозяин, Владимир Иванович, работает в одном из сельхозпредприятий района, главный достаток куется, конечно, в личном подсобном хозяйстве. А живут Артемовы, ни в чем нужды не зная, да и детям помогают — в прошлом году вот сыну машину подарили.

Возможность жить достойно с доходов личного подсобного хозяйства у Артемовых, по признанию хозяйки, появилась в 2006 году, когда национальный проект «Развитие АПК» позволил взять кредит на закупку маточного поголовья. Поросят, телят, корову они держали всегда, но только, как говорится, себе на пропитание. Проект дал возможность перейти на «промышленные» масштабы.

Проблем с получением кредита, как говорит Мария Ильинична, не было: глава сельской администрации сразу дал справку банка о том, что семья ведет приусадебное хозяйство, представитель Сбербанка проверил эту информацию и без проволочек выдал скромный кредит — 50 тысяч рублей — на закупку свинноматок. Приобрели пять коров, а также поголовье КРС. Выплатили его без особого напряжения. И сейчас Артемовы за год производят на своем подворье больше тонны говядины, столько же свинины.

АКТУАЛЬНО

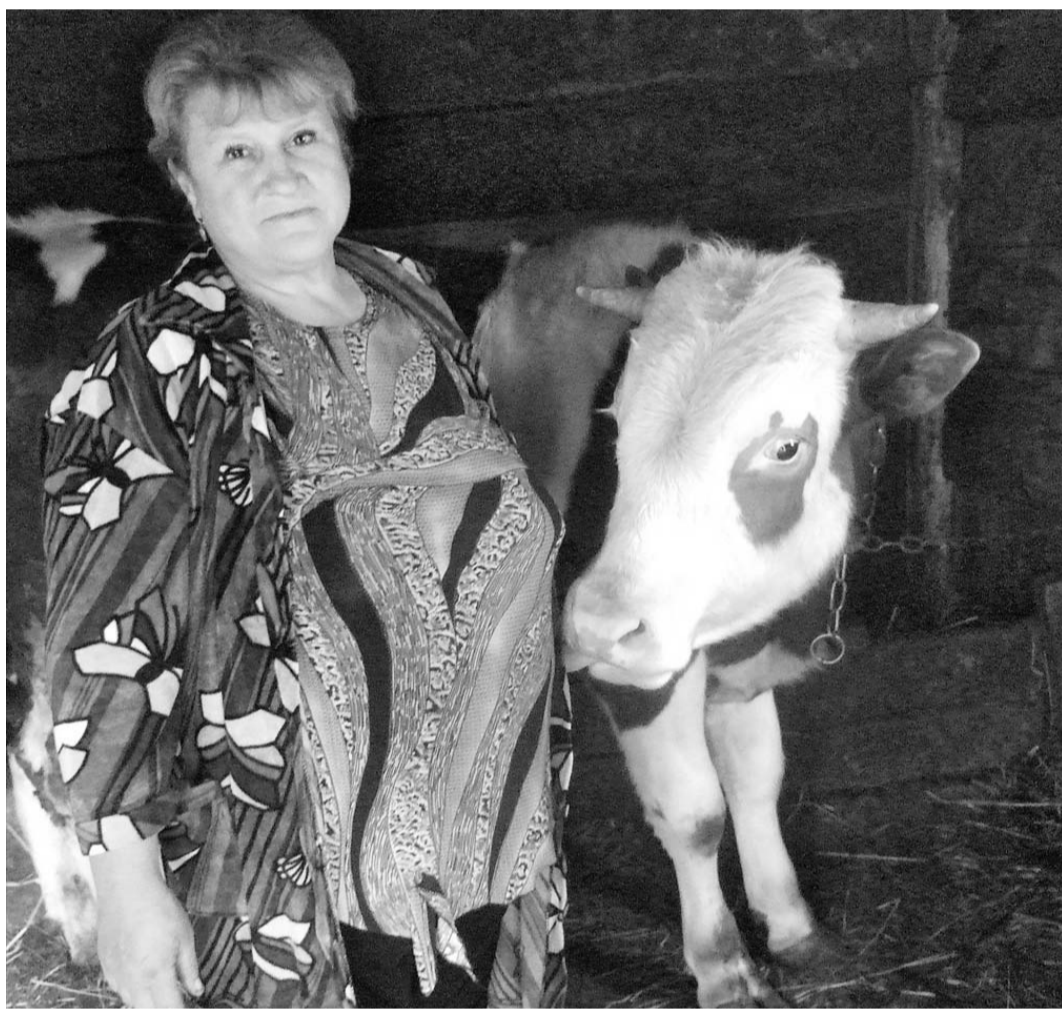
Комиссия поможет вскрыть «конверты»

Легализация «теневой» заработной платы в условиях экономического кризиса обрела особую актуальность: уж слишком соблазнительной стала для некоторых работодателей попытка решить или хотя бы ослабить финансовые проблемы фирмы с помощью «серых» схем. Поэтому сегодня от налоговиков требуется более взвешенный подход при анализе причин выплаты низкой заработной платы: велика вероятность, что значительная часть заработка прячется... в «конверт».

И налоговые органы области перестраиваются, повышают аналитическую составляющую работы комиссий по легализации объектов налогообложения, чтобы разобраться и четко определить: кто из налогоплательщиков действительно испытывает негативные последствия финансово-экономического кризиса, а кто маскирует незаконную минимизацию налогов.

По словам начальника отдела налогообложения физических лиц УФНС России по Орловской области А.И. Гаврютиной, на текущий год определены и дополнительные критерии отбора налогоплательщиков, подлежащих контролю со стороны комиссий. Это и снижение работодателем фонда оплаты труда (налоговой базы по единому социальному налогу и страховым взносам на обязательное пен-

Животинку водить — не разиня рот ходить



рошенка нынче можно вырчить!). За кредит рассчитались за год, хотя, по условиям банка, можно было и за пять лет.

В 2007-м взяла еще кредит — уже 100 тысяч рублей — на приобретение оборотных средств (комбикорма, сено), а также на покупку электромясницы, корморезки, молотка КРС. Выплатили его без особого напряжения. И сейчас Артемовы за год производят на своем подворье больше тонны говядины, столько же свинины.

Кроме того, на рынке продают гусей, поросат.

— На жизнь хватает, — скромно говорит хозяйка.

Одна проблема, о которой упоминала Мария Ильинична, это недостаток специалистов перекладывающих работу на себя. Цены занижают, обвешивают. С этим, по ее мнению, можно бороться, только создав в районе закупочный кооператив. Фермер Алексей Тиняков вроде берет за это хлопотное, но благодарное дело. Его в районе

знают, ему доверяют. Так что проблема со сбытом вполне разрешима.

И вот мы отправляемся на экскурсию по усадьбе Артемовых. Первым делом хозяйка показывает огороды. Только картошки 20 соток посажено, в прошлом году накопили шесть грузовиков. Есть здесь и целая плантация кормовой свеклы, а также тыквы. Без этого кормового задела свиной держат никак нельзя. Только зерно для коров приходится да сено для коров. Конечно, в огороде, как

водится, и огурцы, и помидоры, и прочий овощ. А еще у Артемовых — добрый сад: яблоны, вишни, сливы.

Но главное крестьянское богатство Артемовых, конечно, скот. Животные у них хорошего племени, холеные, сытые, чистые, просто залюбуешься. Мария Ильинична начинала свою трудовую деятельность в сельском хозяйстве зоотехником, толк в этом непростом деле знает. Да и хлопотное оно со своими подопечными с раннего утра до позднего вечера.

— Встаю в пять утра, топлю времянку, чтобы нагреть воды, запарить корма. Хозяин в это время хлевы чистит. Потом поим болтушкой телят, корову. Дою, поросатко кормлю... В общем, обычное дело. И так три раза в день.

— Да... — подумала я, с восхищением поглядывая на эту милую белокурую женщину. — Да Вы героиня, Мария Ильинична. «Обычное дело»... Если учесть, что поголовья на семейном подворье Артемовых — как на коллективной ферме почти, то здравогнешь, представив, сколько трудов переделывают эти руки...

— Героиня, героиня, — угавдав мои мысли, кивает Валентина Дмитриевна Зубкова, начальник отдела сельского хозяйства администрации Свердловского района. Это она привезла меня в Марьевку — показать, как «змиевские хозяйничать умеют». (Надо сказать, Валентина Дмитриевна за фермеров, владельцев ЛПХ в районе рдевает очень деятельно: собирает на обучающие семинары, рассказывает, какие льготы, дотации кому и как можно получить, специалистов для консультаций из области приглашает. Недаром в этом году ее удостоили звания «Почетный фермер»).

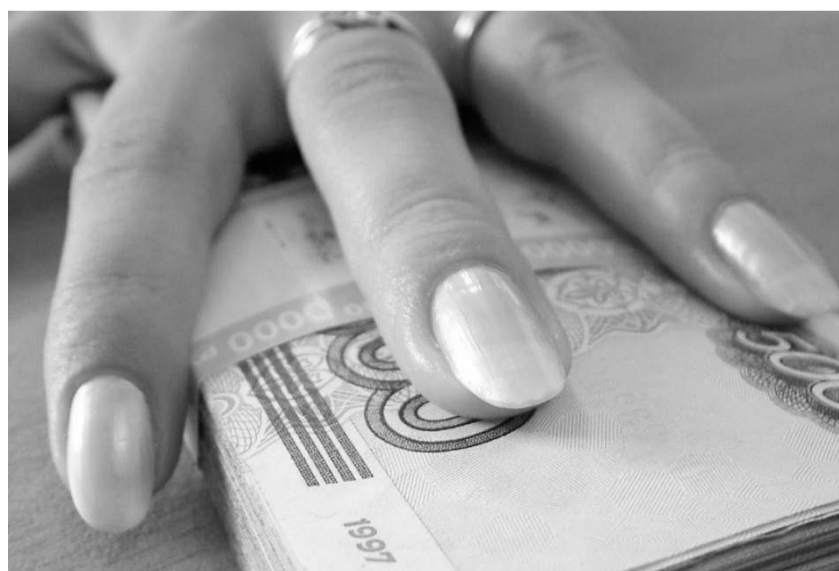
— Мне мои мужчины помогают, — говорит хозяйка. — Я без них с такой оравой да с таким огородом ни за что не управилась бы. Муж рядом. Два сына у нас — Юрий и Александр, взрослые уже. Один в Куркино руководит сельхозпредприятием, аграрный университет закончил. Другой в Орле, в милиции работает. Но хоть своими домами живут, а под родительскую крышу каждые выходные наведываются. Не столько отдыхать, сколько помогать. Вот и в прошлые выходные были. Старший сразу всю скотину посмотрел, что надо, с отцом поделали. Младший дрова переколол. Да много чего помочь надо, смотря по сезону: то сено с чердака снести, то свеклу, картошку посадить... Известно, дело сельское.

... Дом Артемовых стоит на живописном озгорье. Деревенскую улицу осеняют огромные вязы. По мураве гуляет многочисленное куриное племя всех возрастов во главе с роскошным петухом. С пруда, что виден за околцей, слышны гусиные разговоры. Их перекиривают птицы, в эту первоначальную пору лета особенно голосят. Благодать...

В Марьевке — восемьдесят пять домов, в каждом, говорит Мария Ильинична, есть молодые семьи. Проведен в деревню газ. Школа, детсад, медпункт — когда-то были, в перестройку повывелись. Зачем, дескать, такая роскошь, когда через три километра районный центр?

А вот почему-то верится, что такие деревни, как Марьевка, обретут свой второй расцвет. Убедившись, какой реальный доход можно получить от ведения ЛПХ в современных условиях, при серьезной защите государства, молодежь, можно быть уверенным, сделает ставку на семейные фермы. Уже отмечается миграция горожан в сельскую местность на фоне кризиса. Бессспорно, это лучший способ самозанятости. И, рискну добавить, самовыражения. Ведь крестьянский труд — самый нравственный — еще и потому, что направлен на процветание малой родины.

**Татьяна ПАВЛОВА.
Фото автора.**



жимым имуществом, а 264 представлений строительного комплекса.

Как и положено, в адрес всех налогоплательщиков, отобранных для заслушивания на заседаниях комиссий по легализации объектов налогообложения, в первом квартале этого года были направлены письма о необходимости выплаты легальной заработной платы и своевременном её индексировании.

А если, спросите, предупреждение налоговиков будет проигнорировано? Тогда сведения о таких работодателях поступят в межведомственную комиссию, созданную при администрации области. Это уже, согласитесь, совсем иной уровень ответственности.

Ну а для особо упорствующих юридических лиц и индивидуальных предпринимателей, не повысивших зара-

ботную плату без объективных причин, гарантирована встреча с органами прокуратуры, куда налоговиками ежеквартально направляются списки налогоплательщиков. В отношении 17 направленных материалов мировым судьям о привлечении должностных лиц к административной ответственности по статье 19.4 Кодекса РФ об административных правонарушениях за неявку на заседание комиссии без уважительных причин.

За январь — май 2009 года налоговыми органами области проведено 92 заседания комиссий по легализации объектов налогообложения, на которых рассмотрена ситуация по 988 налогоплательщикам. Более половины (650) заслушанных на таких заседаниях налогоплательщиков увеличил налоговый базис за счёт повышения заработной платы до среднего уровня по отрасли. 195 налогоплательщиков заработную плату своим сотрудникам повысили, но менее чем до среднего уровня по виду экономической деятельности. Итог — в первом квартале этого года в бюджет дополнительно поступило 6 млн. рублей налога на доходы физических лиц, единого социального налога и страховых взносов на обязательное пенсионное страхование.

С. НИКОЛАЕВ.