

Холодное и дождливое лето грозит огородникам еще одной бедой — массовым распространением фитофтороза — одной из наиболее опасных болезней картофеля и томатов.

Первые признаки болезни проявляются на нижних листьях в виде бурых расплывчатых пятен, характерной особенностью которых является белый, рыхлый налет грибницы на нижней стороне листьев, на границе со здоровой тканью. В такую погоду, как нынешняя, пятна быстро распространяются по всему кусту, поражая также стебли и цветоносы. Болезнь, как правило, развивается очагами во время цветения растений и образования клубней.

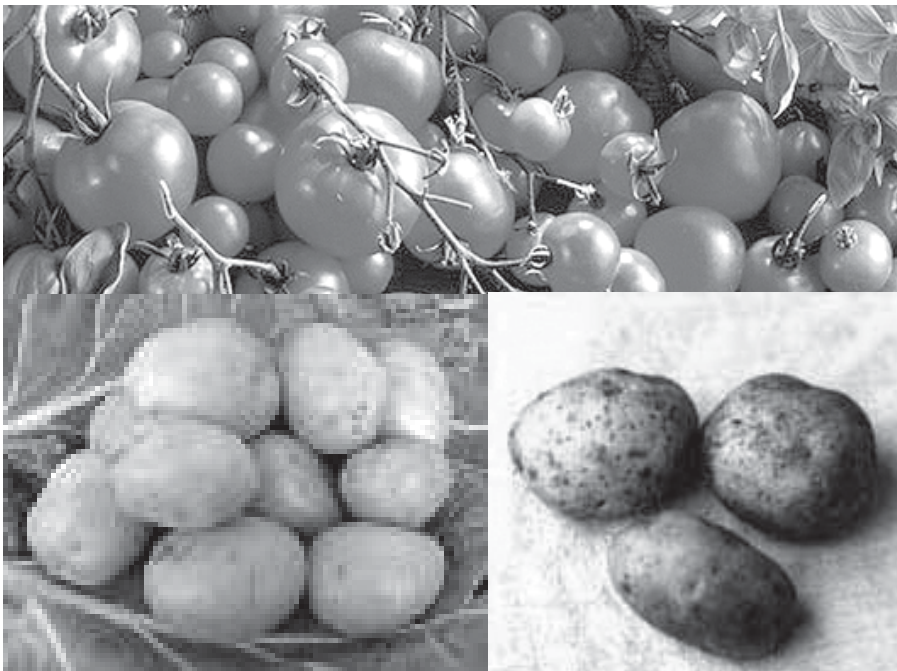
С дождевой водой споры болезни через почву проникают к клубням и заражают их. На картофелинах появляются твердые темные пятна. Если такой клубень разрезать, то видно, что пятно образует ржаво-бурая ткань, распространяющаяся вокруг мякоти. При этом развитие болезни зависит не только от погоды, но и от устойчивости к заболеванию выращиваемых сортов. Относительно фитофтороустойчивыми сортами считаются Брянская новинка, Весна, Вятка, Голубизна, Детскосельский, Лошицкий, Луганской, Невский, Огонек, Сантэ, Темп и ряд других. Поэтому старые семена следует заменять посадочным материалом подобных сортов.

Специалистами НИИ картофельного хозяйства РФ разработан комплекс агротехнических приемов борьбы с фитофторозом, который позволяет значительно уменьшить вред, наносимый этой болезнью. При этом обязательным условием является отбор здорового посадочного материала. Предохранить от болезни раннеспелые сорта позволяют проращивание клубней и ранние сроки посадки, так как к моменту появления болезни рано взошедшие растения уже заканчивают вегетацию.

Следует избегать посадки позднеспелых сортов рядом с раннеспелыми и среднеранними, которые раньше поражаются фитофторозом и становятся источниками инфекции для ос-

ДЕЛА ОГОРОДНЫЕ

КАК ЗАЩИТИТЬ УРОЖАЙ



тальных сортов. Нельзя сажать картофель рядом с другими пасленовыми — томатом, баклажаном, перцем, а также после них. В крайнем случае такие посадки следует перемежать нейтральными культурами (морковь, лук, чеснок и др.).

Своевременное высокое окучивание также способно предохранить клубни от заражения фитофторозом. Эффективно в борьбе с болезнью предварительное, за две недели до уборки картофеля, скашивание ботвы. Если во время уборки стоит сухая погода, клубни просушивают прямо на участке, а в дожд-

ливую погоду — под навесом. Через 3—4 недели после уборки клубни опять нужно перебрать и только после этого закладывать на постоянное хранение. Во

дых растений. Первая проводится в период полных всходов, последующие — через 7—10 дней.

Сделать защиту от инфекции более эффективной позволяет

применение разрешенных химических препаратов, обработка которыми начинается с фазы смыкания ботвы в рядках. Для этого применяются комбинированные фунгициды оксихом, арцерид, ридомил. После цветения растения опрыскивают препаратами дитан, купроксат, хлорокись меди. Расход раствора — 3—4 литра на сотку. Интервалы между обработками комбинированными фунгицидами составляют 15 дней, а контактными — 7—10 дней.

Устойчивость картофеля можно повысить и с помощью регуляторов роста растений — агат-25К, иммуноцитопит, силк, эпин и т.д. Так, агат-25К используется для обработки клубней перед посадкой и опрыскивания растений в фазе смыкания ботвы, а эпином опрыскиваются растения в период бутонизации. Правда, употреблять биопрепараты в качестве единственного средства защиты неэффективно, использовать их нужно в комплексе мер борьбы против опасной болезни.

Ю. ВАСИЛЬЕВ.

СВОИМИ РУКАМИ

ОТВОРЮ Я ПОШИРЕ ВОРОТА

Приусадебные участки и дачи у нас принято огораживать, а значит, их неотъемлемым атрибутом являются калитки и ворота.

Подобрать их можно к любому забору и из любого материала (см. рисунок). Деревянную калитку и ворота делают из сосны или ели с пропиткой антисептиком. Стандартная ширина створок — 90, 105, 120 и 150 см. Высота произвольная.

Металлические калитки и ворота делают из круглого и граненого профиля, придавая тому «кованый» вид. Для защиты от коррозии их хорошо грунтуют и окрашивают. Стойки (столбы) для крепления ворот должны быть прочными, долговечными и соответствовать общему дизайну.



Подсолнечные семечки — стародавнее лакомство деревенской молодежи, однако в последнее время многие щелкают не свои «подсолнухи», а покупные. В огромных объемах их, как правило, везут с Украины, а потом торгуют на каждом углу. А вот на наших дачных и приусадебных участках подсолнухи выращивают еще немногие, хотя семечки собственного производства могут быть и вкуснее, и крупнее, и, естественно, более свежими, экологически чистыми, чем заводские.

ИЗ ОПЫТА НАШИХ ЧИТАТЕЛЕЙ

СВОИ СЕМЕЧКИ



Между тем в выращивании этой культуры нет никаких сложностей. Смогли преодолеть селекционеры и такой ее недостаток для нашей зоны, как длительный вегетационный период, поэтому, выращивая скороспелые сорта, теперь можно иметь вполне вызревшие семена в любое, даже самое неблагоприятное лето. В последнее время я выращиваю отечественные ультраскороспелые сорта Белгородский 94 и Воронежский 436. Хорошо также удаются на Орловщине

сорта Вейделевский, Чакинский 602 и другие. Особенно нравится мне Белгородский 94. Семечки у него крупные, маслянистые, а созревает всего за 75—80 дней.

Отвожу под него отдельную грядку или любое свободное солнечное место. Семена сею в конце апреля. Глубина заделки — 5—7 см. В достаточно теплую погоду всходы появляются на 6—7-й день. Первое время всходы пропалываю и при необходимости поливаю, трижды (примерно раз в две недели) подкармливаю раствором коровяка или комплексными минеральными удобрениями. Когда растения набирают рост, всякий уход за ними прекращаю. Цветущий подсолнечник привлекает в огород много пчел, что положительно сказывается на завязывании плодов томата, огурца.

Для того чтобы зрелые семена не выклевали птицы, каждую «шляпку» оборачиваю нетканым материалом (лутрасил, спадбонд) или обыкновенной марлей. И еще. Хорошо развиваются и плодоносят высаженные вблизи однострочной посадки подсолнухов огурцы, которые используют высокие стебли соседей в качестве опоры.

Иван ДЕНИСОВ.

Орловский район.

ДЕКОРАТИВНЫЙ САД

ОБРЕЗКА «ПЛАКУЧИХ»

В последнее время на многих дачных и приусадебных участках, которые раньше использовались только для выращивания огородной и плодово-ягодной продукции, появились различные ландшафтные уголки — альпийские горки, мини-пруды, газоны и т.д., которые очень украшают плакучие виды деревьев и кустарников. Однако особенности ухода за ними, в том числе формирующей обрезки, известны далеко не каждому садоводу. Поэтому в некоторых садах «плакучие» быстро обрастают и теряют свою привлекательность.

Чаще всего в качестве элемента ландшафтного дизайна используют плакучие ивы. Обрезкой проводника ограничивают ее рост, удаляют и все ветви, отрастающие на стволе вне кроны. Тогда ствол становится ровным и более массивным, а крона лучше развивается. Обрезают иву сразу после отцветания, в начале опадения сережек, или осенью, во время листопада.

Нельзя допускать одностороннего развития кроны у плакучих берез. Неправильно растущую крону необходимо выправить, изогнув ветви в нужную сторону и закрепив их веревками до следующего сезона. Надо также удалять все ветви на стволе. Лучшее время для этого — начало листопада.

У бука могут вырасти сильные побеги, выбивающиеся за пределы плакучей кроны. В этом случае их вырезают на кольцо.

А теперь правило, касающееся всех видов плакучих деревьев. Если ветви кроны касаются земли, то их рост приостанавливается. Нарастают только те побеги, которые находятся в верхней части кроны, в результате ее пропорции нарушаются. В этом случае все «лишние» ветви полностью удаляют. Укорачивание таких ветвей стимулирует рост кроны в ширину.

При необходимости мощную плакучую крону, закрывающую собой большую площадь, можно обрезать так, чтобы она приняла форму палатки, открытой на юг или юго-восток. Теперь под крону можно будет высаживать ранозацветающие луковичные, высевать тенивыносливые газонные травы.

Подборку подготовил Юрий СЕМЕНОВ.