

С НОВЫМ ИНВЕСТИЦИОННЫМ ГОДОМ!

XII ЕЖЕГОДНАЯ ЯРМАРКА ИНВЕСТИЦИЙ
ОРЕЛ, 29 - 30 МАЯ 2008

Конечно же, и в ходе работы нынешней ярмарки инвестиций будет подписан ряд инвестиционных соглашений, состоится традиционная выставка инвестиционных проектов и образцов перспективной продукции предприятий области, откроются «круглые столы», зашумят деловые дискуссии. Не стали организаторы нынешней ярмарки инвестиций ломать и ещё одну добрую традицию — будут открыты новые предприятия.

За годы проведения ярмарок инвестиций они превратились из регионального мероприятия в заметные российские события — крупные экономические форумы, позволяющие наладить эффективные экономические механизмы взаимодействия с потенциальными отечественными и зарубежными инвесторами, — отметил на коллегии области, посвященной подготовке к XII ярмарке инвестиций «Орёл-2008», губернатор Е.С. Строев.

Наша область привлекает инвесторов наличием удобной транспортной инфраструктуры, квалифицированных специалистов, близостью объектов к сырьевым ресурсам и рынкам сбыта. Однако главное, что обеспечивает долгосрочное сотрудничество, — общественно-политическая стабильность на Орловщине, уважительное отношение к инвесторам, статус области как надёжного партнёра по бизнесу.

Уже 12 лет в Орловской области идёт напряжённая, широкомасштабная работа по привлечению отечественных и иностранных инвесторов в экономику региона.

Традиционно начало лета на Орловщине считается началом нового инвестиционного года, — говорит начальник управления внешнеэкономических и межрегиональных связей, инвестиционной деятельности и развития предпринимательства департамента экономической политики Орловской области В.В. Панарин.

И, согласитесь, начиная новый инвестиционный год, уместно подвести итоги прошедшего. И так, в 2007-м объём инвестиций в основную капитал в Орловской области составил, как мы уже отмечали, порядка 24 млрд. рублей, что в сопоставимой оценке превысило уровень 2006 года в 1,6 раза, а в фактических ценах — почти в 2 раза. Существенный момент: поступление иностранных инвестиций превысило 48 млн. долларов США (темп роста — 112%). По итогам четырёх месяцев этого года объём инвестиций уже составил 6 млрд. рублей, превысив уровень аналогичного периода 2007 года на 39%.

Вслед за губернатором В.В. Панарином отмечает уникальность наших ярмарок инвестиций — это яркий пример того, как, казалось бы, сугубо региональное мероприятие превратилось в заметное российское событие. А возможным это стало потому, что руководство области сумело наладить эффективные механизмы общения с потенциальными российскими, а также зарубежными инвесторами.

Ведь для того чтобы привлечь инвесторов в регион, — говорит Вячеслав Владимирович, — сегодня уже недостаточно иметь удобную транспортную инфраструктуру, квалифицированную рабочую силу, близость к сырьевым ресурсам и рынкам сбыта. Необходимо ещё проводить и выверенную имиджевую политику региона, постоянно заявлять о его стратегических преимуществах для инвестирования. А главное, конечно, — реализовывать перспективные проекты, превращая договоры об инвестиционных намерениях в новые предприятия, делая инвестиционную политику важнейшим фактором реальной экономики, её движущей силой.

Кто владеет информацией — владеет миром. Это не просто красивая фраза. В умелых руках это одно из направлений повышения инвестиционной привлекательности Орловщины за счёт создания информационной среды для представления инвестиционных проектов потенциальным инвесто-

рам. Так, совместно с отделом информационного обеспечения разработан и размещён в сети Интернет специальный сайт — «Инвестиционное представительство Орловской области». Для потенциальных инвесторов здесь в достатке объективной информации о состоянии предприятий, имеющих потребность в инвестиционных ресурсах. Как признался В.В. Панарин, такая информация — «весомая востребованный продукт»: общее число запросов превысило 250 тысяч.

Управлением внешнеэкономических и межрегиональных связей, инвестиционной деятельности и развития предпринимательства департамента экономической политики Орловской области сформирована в единую централизованную базу информация по инвестиционным предложениям предприятий региона. Эти данные постоянно обновляются — особенно активно новой информацией база пополнялась в ходе подготовки к XII ярмарке инвестиций. Сведения о каждом внесенном инвестиционном предложении автоматически, в режиме онлайн размещаются на сайте, посвященном инвестиционному климату нашей области, благодаря чему вся необходимая информация доставляется прямо на рабочий стол потенциального инвестора. Остается лишь задать условия поиска либо выбрать проект непосредственно из списка отраслей и предложений. В целом количество инвестиционных проектов в базе данных колеблется от 150 до 200.

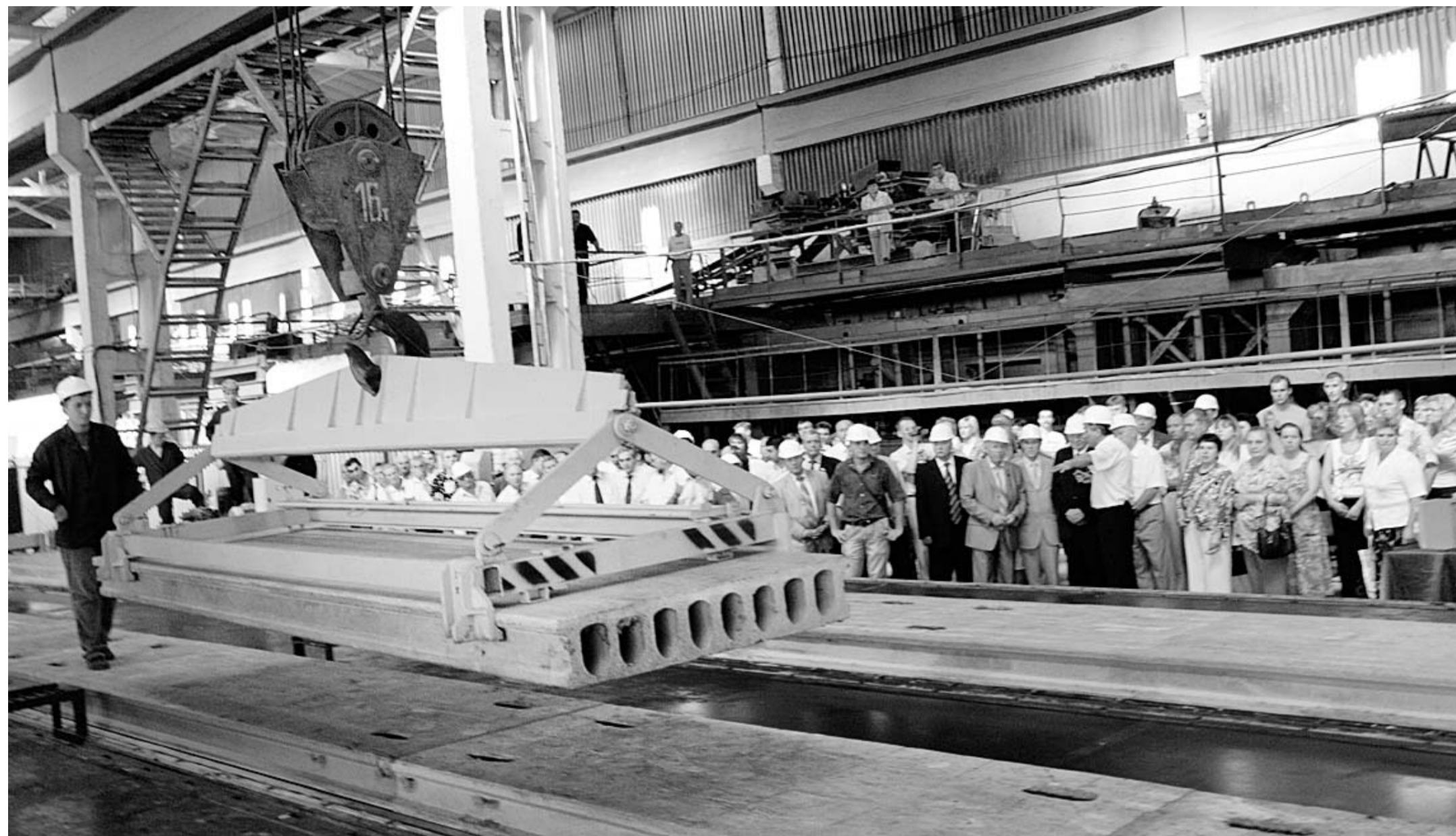
Начиная с 2005 года, управление собирает информацию о свободных производственных площадях региона. Ведь практика показывает, что эффективное сотрудничество с потенциальным инвестором невозможно без наличия в запасе нескольких разноплановых производственных площадок.

Мы стараемся обобщить сведения по производственным площадкам самого разного назначения, — поясняет В.В. Панарин. — Например, от пустующего картофелехранилища или здания пиломатериала в Сосковском районе до чугунолитейного цеха на Ливенском заводе противопожарного машиностроения. Полная база свободных производственных площадок также доступна на интернет-сайте.

Крупные и долгосрочные инвестиционные вложения, их растущее год от года количество — красноречивое свидетельство минимальности инвестиционных рисков. По данным экспертов Минэкономразвития, наша область находится в числе регионов, где инвесторы работают максимально эффективно.

Впрочем, не станем пускаться в долгие рассуждения о безрисковости бизнеса в нашем регионе — лучше приведем конкретный пример.

Наша газета недавно рас-



сказывала о соглашениях, подписанном губернатором области Е.С. Строевым и вице-президентом группы компаний «Фриглогласс» Томом Оссом. Речь идёт о завершении реконструкции орловского ООО «Фриглогласс-Евразия». В результате осенью этого года здесь, по сути, заработает практически новое предприятие по выпуску холодильников. За минувшие полтора года в развитие его производственного потенциала инвестор вложил 500 млн. рублей.

Реализация этого инвестиционного проекта позволила стать крупнейшим в России производителем холодильников: их будут делать здесь более 260 тысяч в год! Уже сегодня на предприятии трудится 800 человек, а совсем скоро прибавится ещё 80. И зарабатывают люди неплохо — в среднем 18 тысяч рублей в месяц.

И таких примеров реализации инвестиционных проектов в нашем регионе можно приводить немало. Ведь на протяжении ряда лет продуманная социально-экономическая политика, эффективная работа с инвесторами, приходящими в регион, позволили создать на территории области устойчивый благоприятный инвестиционный климат. В значительной мере этому способствовала выработка необходимой нормативно-правовой базы, в частности принятие (кстати, наш регион здесь был в числе пионеров) областного Закона «Об инвестиционной деятельности в Орловской области». Предусмотренные в нём условия одинаково выгодны как для

отечественных, так и для иностранных инвесторов.

А так как инвесторы чувствуют себя на Орловщине весьма комфортно, то можно не сомневаться: инвестиционные потоки не иссякнут.

Помимо ООО «Фриглогласс-Евразия» благодаря иностранным инвестициям динамично развиваются ЗАО «Велор» (производство керамической плитки), ЗАО «Кока-Кола Боттлерз Орёл» (выпуск безалкогольных напитков), а также операторы сотовой связи «МТС», «МегаФон», «Би-Лайн».

Или взять уникальное предприятие по производству иносулина — ЗАО «Биотон-Восток». Это изюминка нынешней ярмарки инвестиций. Всего несколько ярмарок назад состоялась торжественная закладка капсулы в фундамент будущего завода. И вот XII ярмарка даёт новому производству «зелёный свет»!

Невозможно переоценить это событие, важное не только

для нашего региона, но для всей страны. Говоря о перспективах и актуальности орловского инсулинового завода, побывавший в нашем городе академик Российской академии медицинских наук Ю.Н. Беленков, помнится, сказал, что «страна, которая хочет быть независимой, должна производить такие препараты».

По данным В.В. Панарина, только в прошлом году иностранные инвестиции поступили в наш регион из 31 страны дальнего зарубежья на сумму 49 миллионов долларов США (в 2006-м — 43,5 млн. долларов).

Не отстают от «западников» и свои, отечественные инвесторы. Реализуются крупномасштабные проекты в промышленном, сельскохозяйственном, потребительском секторах. Так, ЗАО «АВК «Экспима» реализует долгосрочный инвестиционный проект по созданию на территории Орловской области национального селекционно-гибридного центра по производству свинины и племенного молодняка (до 300 тыс. голов в год), что позволит создать не имеющее аналогов в России предприятие. Корпорацией «ГРИНН» реализуются инвестиционные проекты по строительству торгово-развлекательных, спортивных и гостиничных комплексов объёмом инвестиций более 2,5 млрд. рублей.

По итогам рейтинга инвестиционной привлекательности Орловская область в последние годы стабильно входит в

число ведущих регионов с минимальным инвестиционным риском. Инвесторам создаются благоприятные условия для развития инвестиционной деятельности, в частности, путем предоставления налоговых льгот, а также льгот по аренде объектов недвижимости, для них и гарантии под инвестиционные проекты.

Проводимые в Орле ежегодные ярмарки инвестиций, — говорит В.В. Панарин, — подтвердили острую необходимость и широкую заинтересованность экономических, политических и деловых кругов в проведении подобных мероприятий. Наши ярмарки инвестиций практически с самого начала обрели статус международных, ибо шагнули за пределы региона. Интерес к экономике Орловщины сразу проявили представители бизнеса из стран ближнего и дальнего зарубежья. Они и сегодня по-прежнему остаются нашими крупнейшими и наиболее активными деловыми партнерами.

Администрация области рассматривает ярмарки инвестиций как вклад в решение стратегических задач по созданию в регионе экономики инновационного типа, поиску и реализации масштабных проектов, основанных на частно-государственном партнерстве, инвестициях в человеческий капитал, направленных на улучшение народа.

Губернатор области Е.С. Строев не устаёт более активно вовлекать в инвестиционный процесс малый и средний бизнес. И, надо сказать, в этом направлении уже немало делается. В прошлом году инвестиционные вложения в динамично развивающийся малый бизнес достигли 624 миллионов рублей. По сравнению с 2006-м они возросли в 2,8 раза. Особенно радует активизация малых предприятий в секторе обрабатывающих производств, строительстве, а также в сфере информационных и финансовых услуг.

Стало доброй традицией подписание в ходе ярмарок инвестиций губернатором области и представителями инвесторов соглашений о совместной реализации наиболее крупных и социально значимых проектов. Благодаря этому на Орловщине появляются и успешно развиваются новые современные предприятия, даже новые отрасли, работают на благо орловцев важные социальные программы. Причём количество таких проектов и объёмы инвестирования в России предприятие. Корпорацией «ГРИНН» реализуются инвестиционные проекты по строительству торгово-развлекательных, спортивных и гостиничных комплексов объёмом инвестиций более 2,5 млрд. рублей.

По итогам рейтинга инвестиционной привлекательности Орловская область в последние годы стабильно входит в

число ведущих регионов с минимальным инвестиционным риском. Инвесторам создаются благоприятные условия для развития инвестиционной деятельности, в частности, путем предоставления налоговых льгот, а также льгот по аренде объектов недвижимости, для них и гарантии под инвестиционные проекты.

Проводимые в Орле ежегодные ярмарки инвестиций, — говорит В.В. Панарин, — подтвердили острую необходимость и широкую заинтересованность экономических, политических и деловых кругов в проведении подобных мероприятий. Наши ярмарки инвестиций практически с самого начала обрели статус международных, ибо шагнули за пределы региона. Интерес к экономике Орловщины сразу проявили представители бизнеса из стран ближнего и дальнего зарубежья. Они и сегодня по-прежнему остаются нашими крупнейшими и наиболее активными деловыми партнерами.

Администрация области рассматривает ярмарки инвестиций как вклад в решение стратегических задач по созданию в регионе экономики инновационного типа, поиску и реализации масштабных проектов, основанных на частно-государственном партнерстве, инвестициях в человеческий капитал, направленных на улучшение народа.

Губернатор области Е.С. Строев не устаёт более активно вовлекать в инвестиционный процесс малый и средний бизнес. И, надо сказать, в этом направлении уже немало делается. В прошлом году инвестиционные вложения в динамично развивающийся малый бизнес достигли 624 миллионов рублей. По сравнению с 2006-м они возросли в 2,8 раза. Особенно радует активизация малых предприятий в секторе обрабатывающих производств, строительстве, а также в сфере информационных и финансовых услуг.

Стало доброй традицией подписание в ходе ярмарок инвестиций губернатором области и представителями инвесторов соглашений о совместной реализации наиболее крупных и социально значимых проектов. Благодаря этому на Орловщине появляются и успешно развиваются новые современные предприятия, даже новые отрасли, работают на благо орловцев важные социальные программы. Причём количество таких проектов и объёмы инвестирования в России предприятие. Корпорацией «ГРИНН» реализуются инвестиционные проекты по строительству торгово-развлекательных, спортивных и гостиничных комплексов объёмом инвестиций более 2,5 млрд. рублей.

По итогам рейтинга инвестиционной привлекательности Орловская область в последние годы стабильно входит в

число ведущих регионов с минимальным инвестиционным риском. Инвесторам создаются благоприятные условия для развития инвестиционной деятельности, в частности, путем предоставления налоговых льгот, а также льгот по аренде объектов недвижимости, для них и гарантии под инвестиционные проекты.

Проводимые в Орле ежегодные ярмарки инвестиций, — говорит В.В. Панарин, — подтвердили острую необходимость и широкую заинтересованность экономических, политических и деловых кругов в проведении подобных мероприятий. Наши ярмарки инвестиций практически с самого начала обрели статус международных, ибо шагнули за пределы региона. Интерес к экономике Орловщины сразу проявили представители бизнеса из стран ближнего и дальнего зарубежья. Они и сегодня по-прежнему остаются нашими крупнейшими и наиболее активными деловыми партнерами.

Администрация области рассматривает ярмарки инвестиций как вклад в решение стратегических задач по созданию в регионе экономики инновационного типа, поиску и реализации масштабных проектов, основанных на частно-государственном партнерстве, инвестициях в человеческий капитал, направленных на улучшение народа.

Губернатор области Е.С. Строев не устаёт более активно вовлекать в инвестиционный процесс малый и средний бизнес. И, надо сказать, в этом направлении уже немало делается. В прошлом году инвестиционные вложения в динамично развивающийся малый бизнес достигли 624 миллионов рублей. По сравнению с 2006-м они возросли в 2,8 раза. Особенно радует активизация малых предприятий в секторе обрабатывающих производств, строительстве, а также в сфере информационных и финансовых услуг.

Стало доброй традицией подписание в ходе ярмарок инвестиций губернатором области и представителями инвесторов соглашений о совместной реализации наиболее крупных и социально значимых проектов. Благодаря этому на Орловщине появляются и успешно развиваются новые современные предприятия, даже новые отрасли, работают на благо орловцев важные социальные программы. Причём количество таких проектов и объёмы инвестирования в России предприятие. Корпорацией «ГРИНН» реализуются инвестиционные проекты по строительству торгово-развлекательных, спортивных и гостиничных комплексов объёмом инвестиций более 2,5 млрд. рублей.

По итогам рейтинга инвестиционной привлекательности Орловская область в последние годы стабильно входит в

Николай СОЛОПЕНКО.



Аграрный сектор Экономки

**ЕЖЕГОДНАЯ
ЯРМАРКА
ИНВЕСТИЦИЙ**
ОРЕЛ, 29 - 30 МАЯ 2008

Традиционно наиболее масштабные инвестиционные соглашения в рамках ежегодных ярмарок инвестиций заключаются в нашей области в аграрном секторе экономики. В результате прихода крупного бизнеса на село на глазах модернизируется, обновляется машинно-тракторный парк сельхозпроизводителей, строятся и вводятся в эксплуатацию самые современные фабрики по производству мяса и молока, выращиванию племенных животных, что позволяет переводить основные отрасли сельскохозяйственного производства на новые высокопроизводительные и одновременно ресурсосберегающие технологии. Об итогах реализации инвестиционных программ в последние годы и о соглашениях, которые должны быть подписаны на нынешней ярмарке инвестиций, рассказывает заместитель председателя коллегии Орловской области, руководитель департамента аграрной политики В.М. СЕРОВ.

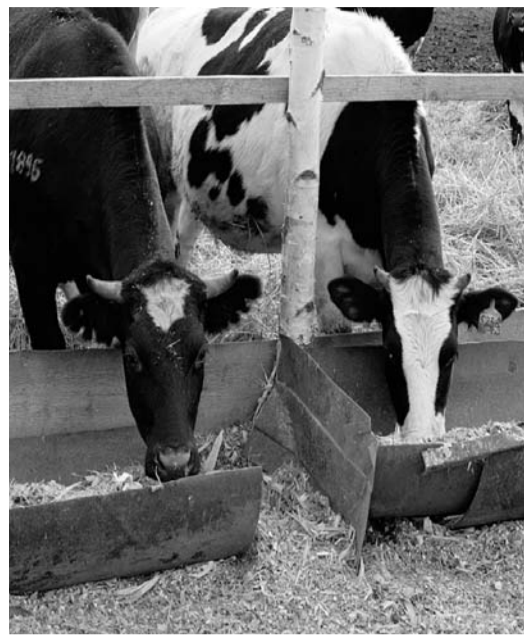
— Вячеслав Михайлович, на наших ярмарках заключаются инвестиционные соглашения или прямые договоры, но они только прелюдия к дальнейшей работе по реализации этих соглашений. Что же на практике сделано в АПК Орловской области в результате этой работы?

— Динамика инвестиционного процесса в последние годы характеризуется следующими показателями. Уже в 2006 году инвестиции в сельскохозяйственное производство области достигли 2,7 млрд. руб. и превысили уровень 2005 года в три раза. В минувшем году объем инвестиций в АПК составил уже 5,4

млрд. руб., увеличившись только за год в два раза. Кроме того, в производство пищевых продуктов в 2007 году было инвестировано еще 1,3 млрд. руб. — тоже почти двукратный рост.

— Это очень серьезные средства, и таких объемов капиталовложений наше сельское хозяйство раньше никогда не знало. Чем вызвано такое резкое увеличение вложений в аграрный сектор?

— Во-первых, кардинально меняется государственная политика в отношении российского села, был принят национальный проект, а теперь и государственная программа поддержки сельского хозяйства. Следующий основопола-



гающий фактор — инвестиционная привлекательность региона, в укреплении которой много сил вложил губернатор области, один из опытейших аграрных политиков современности Е.С. Стров. Безусловно, в том, что бизнес пошел на село, сказался и заметный рост потребительского спроса на зерно, молоко и ряд других видов сельхозпродукции как на мировом, так и на внутреннем рынке, а отсюда и повышение на них закупочных цен. Производство зерна и молока вновь стало делом высококорентабельным, а значит, и привлекательным, в том числе для большого бизнеса.

— Вы уже упоминали о приоритетном национальном проекте «Разви-

тие АПК». Какие основные инвестиционные проекты были реализованы в его рамках?

— Последние два года прошли для нашего села под знаком реализации этого национального проекта. Отсюда в соглашениях о сотрудничестве в рамках реализации целого ряда инвестиционных проектов, которые были подписаны на двух последних ярмарках инвестиций, преобладающим направлением было развитие животноводства. При этом большинство проектов предусматривало строительство новых объектов, ведущих производственную деятельность с использованием самых современных, высокоэффективных технологий, то есть так называемые инвестиции «с нуля».

Как правило, все объекты в их рамках сооружались в самые короткие сроки и тут же запускались в производство. Лишь несколько примеров. За 2006—2007 годы ОАО АПК «Орловская Нива» дополнила к 16 действующим корпусам фабрики по производству мяса птицы в эксплуатацию еще 8 производственных помещений, в результате чего ее производственная мощность доведена до 11 тысяч тонн мяса в год. Здесь же все за год построено и укомплектовано поголовьем нетелей из Германии мощный комплекс по производству молока на 1200 коров. А на днях начато строительство еще одного такого же комплекса.

Еще одна подобная фабри-

ка молока достраивается в ООО «Юпитер» Болховского района. Ее стартовые мощности уже заполнены поголовьем и стабильно дают продукцию.

В ООО «МТС-Змиёвка» (Свердловский район) продолжается строительный цикл работ на свиноводческом комплексе на 24 тыс. голов. Здесь выполнены бетонные работы и уже завезено технологическое оборудование.

Но, безусловно, самый масштабный проект реализует ООО «Знаменский СГЦ», которое ведет строительство свиноводческих объектов одновременно в нескольких районах области. Их полный ввод в эксплуатацию позволит ежегодно производить 60 тысяч голов племенного молодняка четырех пород, 75 тысяч гибридных свинок первого поколения, 300 тысяч доз семени, а также 24,5 тысячи тонн свинины. Это позволит покрыть потребности в племенном молодняке не только АПК области, но и многих соседних регионов.

Уже введено в строй три нуклеуса в Орловском районе, репродуктор гибрида второго порядка на 4800 свиноматок в Троицком районе, куда уже завезено 3,6 тысячи племенных животных, а также четыре помещения цеха доразведения на четыре тыс. голов. Здесь же, в Троицком районе, в цехе выращивания сданы в эксплуатацию три корпуса. Ведется строительство комбикормового завода, рассчитанного на производство 30 тонн комбикормов в час с элеватором для зерна в Орловском районе, бойни на 300 тыс. голов в год с мощным мясоперерабатывающим цехом в Кромском районе. В рамках Знаменского СГЦ также строятся репродуктор первого порядка на 4800 свиноматок в Ливенском районе и станция искус-

ственного осеменения в Орловском районе.

ЗАО «Орелсельпром» заканчивает строительство свиноводческого комплекса на 108 тыс. голов в Мценском районе. И этот перечень можно продолжить.

— Мы пока говорим только о производственных мощностях, но на этих полностью механизированных и компьютеризированных фабриках по производству молока, мяса должны работать грамотные, высококвалифицированные и ответственные люди. Предусматривают ли реализуемые инвестиционные проекты решение кадрового вопроса и в первую очередь такой его составляющей, как обеспечение жильем молодых специалистов?

— Именно в этом коренное отличие проектов, реализующихся в последние два года, от тех, которые заключались ранее. Социальные аспекты комплексного развития АПК, и в первую очередь финансирование подготовки кадров и строительство жилья для них, в первоочередном порядке учитываются и уже осуществляются ООО «Знаменский СГЦ», ООО «Юпитер», из года в год большое жилищное строительство ведет ООО «Маслово».

И сейчас все вновь поступающие инвестиционные предложения, от кого бы они ни исходили, анализируются не только по производственной, но и по их социальной направленности. Любой инвестиционный проект должен быть направлен в конечном счете на устойчивое развитие сельских территорий, наращивание потенциала социальной и инженерной инфраструктуры села и непременно на по-

вышение уровня жизни сельского населения, то есть гарантировать ему стабильную и высокую заработную плату.

— Ярмарка инвестиций начинается только сегодня, но подготовка к ней ведется уже давно. Можно ли вкратце охарактеризовать несколько основных новых инвестиционных предложений, которые будут рассматриваться в эти дни?

— Конечно, ожидается заключение ряда крупных инвестиционных проектов, в рамках которых будет продолжена линия на развитие высокоэффективного животноводческого производства, в том числе в Корсаковском, Сосковском, Новодеревеньковском, Орловском, Шаблыкинском и Болховском районах области. Так, интересные предложения для Корсаковского и Новосильского районов подготовила компания ООО «РАВ Агро-Пром», на территории Сосковского района приходит ООО «Демос Л», развитием животноводства и растениеводства в Шаблыкинском районе уже занимается ЗАО «Росовелир-экспо». Новые объекты — свиноводческий комплекс на 108 тыс. голов и молочный комплекс на 1200 коров — на территории Хотынецкого района с общим объемом инвестиций на 1,8 млрд. рублей планирует построить уже успешно работающее в области ЗАО «Моссельпром».

— Спасибо за беседу. Хотелось бы выразить надежду, что нынешняя ярмарка инвестиций для АПК области будет не менее успешной и плодотворной, чем все предыдущие.

Беседа вел
Юрий СЕМЕНОВ.

НОВОЕ ПРЕДЛОЖЕНИЕ ОТ ООО «ОРЕЛКОМПРЕССОРМАШ»

В 1993 году в Орловскую область пришел инвестор — концерн «Укрросметалл» в лице дочернего совместного предприятия ООО «Орелкомпрессормаш». Украинский инвестор оценил преимущества работы в конкретном географическом регионе России. Определяющими стали следующие моменты: то, что местная областная администрация приветствует и дает возможность развиваться компании с иностранными инвестициями, и сложившаяся на Орловщине стабильная и благоприятная экономическая обстановка.

Одно из основных направлений «Орелкомпрессормаша» — производство компрессорного оборудования общепромышленного и специального назначения. На ярмарку инвестиций-2008 предприятие выходит с новым видом продукции концерна — **мобильным передвижным винтовым компрессором**. Характеристики машины таковы, что практически при эквивалентной стоимости с аналогом традицион-

но поршневого компрессора, который ранее хорошо знаком потребителям, ее производительность увеличилась почти вдвое. (Для информации: замена поршневых установок винтовыми компрессорами является мировой тенденцией развития технологии сжатого воздуха и дает энергосберегающий эффект.)

Техника «Орелкомпрессормаша» не уступает существующим российским и зарубежным аналогам. Одно из приоритетов деятельности предприятия — обеспечение оперативного и гибкого обслуживания в период гарантийного и послегарантийного срока. И заказчики Орла и Орловской области имеют **бесспорное преимущество: весь комплекс услуг на месте.**

В сервисном центре предприятия всегда имеются в наличии расходные материалы, запасные части, всегда наготове выездная бригада механиков. **Деятельность сервисного центра идет по трем направлениям:** пусконаладочные работы (настройка и обкатка компрессоров, консультации и выдача инструкций по эксплуатации), гарантийное обслуживание с бесплатным устранением всевозможных неисправностей, послегарантийное обслуживание по договору с клиентом.

Кроме того, заказчики сервисного центра Орла и Орловской области при необходимости могут воспользоваться обменной техникой для обеспечения бесперебойной работы на время ремонта используемого оборудования. Сервисный центр также проводит и полный капитальный ремонт компрессоров концерна и других производителей. Новое предложение «Орелкомпрессормаша» рассчитано на строительные, дорожно-строительные организации и деятельность индивидуальных предпринимателей, специализирующихся на общестроительных, ремонтных и дорожных работах. С образцами передвижных винтовых компрессорных установок можно будет познакомиться 29 — 30 мая в рамках ярмарки инвестиций на территории выставочного комплекса «ГРИНН» по адресу: г. Орел, Кромское шоссе, 4. Для более полного обзора предлагаемой «Орелкомпрессормашем» техники представители фирм-заказчиков могут посетить базу предприятия.



«Орелкомпрессормаш» приглашает все заинтересованные организации к сотрудничеству и объявляет **рекламную акцию**. Для первых покупателей, заключивших договор на приобретение передвижной техники в тот же день, договор будет оформлен на льготных условиях: при оплате с отсрочкой платежа и передаче компрессора в пользование клиента.

Помимо этого на базе «Орелкомпрессормаша» будет на что посмотреть. Например, на **продукцию бюро дизайна и ТНП** — витражи и эксклюзивные сувениры ручной работы, выполненные из цветного стекла, изготовленные мастерами по технологии «Тиффани».

Заинтригованы? Ждем вас по адресу:

**ООО «Орелкомпрессормаш»,
302030, г. Орел,
ул. Цветаева, 1-б,
тел. (4862) 76-07-33,
тел./факс: 42-11-57, 42-11-58,
e-mail:
info@orelcompressormash.ru
Анна ЗЕЛЕНКЕВИЧ.**



РАБОТА СЕЛЕКЦИОНЕРОВ ВНИИЗБК В СВЕТЕ ГОСПРОГРАММЫ

Каждому хлеборобу знакомы сомнения, когда приходится решать: **какими семенами засеять поле? Какой сорт той или иной культуры обеспечит высокую урожайность и отличное качество продукции?**

Этих сомнений не знают те сельхозпроизводители, которые выбрали для себя сорта, выведенные селекционерами ВНИИЗБК.

Всероссийский научно-исследовательский институт зернобобовых и крупяных культур занимается вопросами селекции, семеноводства, технологии возделывания зернобобовых культур, гречихи и проса. Он является головным научно-методическим центром в системе Российской академии сельскохозяйственных наук и координирует исследования в стране по этим направлениям. Селекционерами института создано свыше 160 новых конкурентоспособных сортов пшеницы, ячменя, овса, из которых 100 были допущены к использованию в различных регионах агропромышленного сектора России, Украины, Белоруссии, Казахстана и других стран.

Деятельность коллектива института направлена на решение актуальнейших проблем мирового и отечественного растениеводства — производство растительного белка.

Если вы выбрали для себя сорта орловских селекционеров, вы обязательно будете успешны. Ведь ученые и сотрудники института основной задачей своей деятельности считают повышение устойчивости и продуктивности возделываемых культур; селекция на урожайность и качество продукции.

Этому требованию соответствуют новые сорта **гороха** (а именно он является важным поставщиком растительного белка) — **Фараон, Темп, Батрак, Спартак, Триумф, Мультик**. Так, сорт **Мультик** имеет преимущество урожайности, которое составляет более 0,2 т/га с учетом более низкого (меньше в 1,5 раза) расхода семян на посев. Выделяется он и по устойчивости к полеганию и ряду наиболее распространенных болезней зернобобовых культур.

Биологическая ценность белка гороха сорта Батрак, созданного в институте, составляет 73% от стандарта ФАО (то есть от белка куриного яйца!) Это очень высокий показатель. А семена сорта Спартак отличается благоприятное соотношение незаменимых аминокислот.

Фасоль еще не нашла заслуженного признания производителей и потребителей. А между тем это ценнейшая зернобобовая культура, и орловские ученые настойчиво работают над ее новыми сортами. Сорта селекции института: **Неруса, Рубин, Шоколадница, Гелиада** обладают высокими кулинарными и потребительскими достоинствами. Эти раннеспелые и среднеранние сорта хорошо приспособлены для выращивания в Центральном федеральном округе России.

возделыванию.

Ученые видят пути развития кормопроизводства в России не столько в расширении посевных площадей, сколько в соблюдении научно обоснованных севооборотов, использовании новых перспективных сортов зерновых, мажорных и бобовых культур с высоким содержанием белка, при условии применения современных технологий их возделывания.

Широко распространенной зернобобовой культурой в стране является **вика посевная**. Созданные во ВНИИЗБК сорта **Орловская-84, Орловская-92**, а также новые сорта **Юбилейная-110, Никольская, Виора, Ассорти** обеспечивают стабильную урожайность семян и зеленой массы.

Сейчас ученые продвигают в производство еще одну ценную бобовую культуру — **кормовые бобы**. Если их урожайность по стране составила 22,5 ц/га, то на Ливенском сортоучастке сорта **Орелские и Янтарные** показали урожайность свыше 30 ц/га.

Во ВНИИЗБК создана серия высокоурожайных сортов **гречихи**, адаптированных к широкому диапазону почвенно-климатических условий: **Девятка**, приспособленная к пониженным температурам; **Деметра, Дождик, Дикюль, Диалог** и другие — с повышенной устойчивостью к полеганию.

Следует отметить роль **проса** как кормовой культуры в птицеводстве. Селекционная работа над просом позволила преодолеть имеющиеся ранее недостатки, ограничивающие его использование в рационах птицы, как, например, пониженный уровень протеина и повышенный клетчат-

ки, и сделала его достойным кормовым средством. Совместными исследованиями с ВНИИ птицеводства установлено, что обрешенное просо сорта **Квартет** является ценным кормом для цыплят-бройлеров и может с успехом заменить зерно кукурузы в составе комбикорма.

В настоящее время благодаря селекции проса на кормовые цели в новых сортах попушен уровень протеина на 10 — 20%, а количество клетчатки снижено на 40 — 60%. Урожайность новых среднеранних сортов проса **Спутник, Блестящее** составляет более 40 ц/га, а потенциальная урожайность — около 60 ц/га. Ученые института работают над созданием скороспелых и ультраскороспелых сортов для более северных районов Нечерномыя России.

Инновационные технологии ВНИИЗБК, применяемые в аграрном секторе, могут стать достойным вкладом в успешное выполнение госпрограммы развития сельского хозяйства России.
Анна ЗЕЛЕНКЕВИЧ.

