

ЦИФРА



753 694

тонны сахарной свеклы собрано с полей Орловщины

ЯБЛОКИ ОРЛОВЩИНЫ

ОРЛОВСКИЕ СЕЛЕКЦИОНЕРЫ ПРЕДЛАГАЮТ НОВЫЕ СОРТА ЯБЛОНИ

ДОМ САД ОГОРОД стр. 15 >



ПЕРВАЯ СРЕДИ РАВНЫХ



ОРЛОВСКАЯ ПРАВДА

Областная газета Издаётся с 22 марта 1917 года № 142 (25684) 25 сентября 2012 года вторник

НОВОСТИ

ОСЕННЯЯ УБОРКА

Орловские студенты поддержали инициативу губернатора Александра Козлова и вышли на субботник



стр. 5 >

ЗВЁЗДЫ



ЮРИЙ ЛЮБИМОВ: Я ВЕРНУЛСЯ В МОЛОДОСТЬ! К своему 95-летию всемирно известный режиссёр ставит оперу «Борис Годунов»

стр. 16 >

БЫЛОЕ



ЛЕТОПИСЬ ОРЛА

100 лет назад в Орле проживало свыше 90 тыс. человек и насчитывалось 178 предприятий

стр. 18 >

СОЧИ-2012

ОРЛОВСКОЙ ОБЛАСТИ БЫЛО ЧТО ПОКАЗАТЬ НА МЕЖДУНАРОДНОМ ЭКОНОМИЧЕСКОМ ФОРУМЕ

стр. 3 >



СОВЕЩАНИЕ

Приватизационный момент

АКТИВЫ РЕГИОНА БУДУТ ПЕРЕДАВАТЬ ТОЛЬКО ЭФФЕКТИВНЫМ СОБСТВЕННИКАМ

Губернатор Орловской области: «Законопроект «О прогнозном плане (программе) приватизации госимущества области на 2013 год» необходимо направить на рассмотрение в областной Совет народных депутатов до 1 октября».

Это поручение глава региона дал 24 сентября областному Управлению государственного имущества на совещании в администрации области.

По информации заместителя Председателя Правительства Орловской области, руководителя блока промышленности, имущества и информационных технологий Антона Лавренюка, в 2013 году планируется передать в частное управление ряд газопроводов и других объектов недвижимости. Это позволит возместить расходы, связанные с содержанием объектов недвижимости и управлением ими. Приватизация объектов недвижимости, включенных в прогнозный план, будет осуществляться одновременно с земельными участками, на которых они расположены.

Как отметил Антон Лавренюк, перечень государственного имущества, включенного в прогнозный план, не является окончательным и будет дополняться в течение 2013 года.

Приватизация пакетов акций открытых акционерных обществ в 2013 году не планируется.

После принятия в состав казны Орловской области объектов электроэнергетики, распо-



Александр Козлов: — Приватизация пакетов акций ОАО в 2013 году не планируется

ложенных в муниципальных образованиях области, прогнозный план приватизации на 2013 год будет дополнен ими. Предполагаемый способ приватизации - внесение в качестве вклада в уставный капитал открытого акционерного общества ОАО «Орелоблэнерго». Приватизация электрических сетей обеспечит более эффективное их использование, позволит значительно увеличить активы акционерного общества и тем самым повысить их инвестици-

онную привлекательность, финансовую устойчивость и расширить возможность привлечения дополнительных финансовых ресурсов.

Губернатор Орловской области предложил одобрить прогнозный план (программу) приватизации государственного имущества области на 2013 год.

При этом глава региона подчеркнул: «Активы региона мы будем передавать только наиболее эффективным собственникам».

Основная задача, по словам Александра Козлова, состоит в том, чтобы после приватизации передаваемые объекты получили новую динамику для развития.

Губернатор Орловской области поручил Департаменту строительства, транспорта и ЖКХ разработать программу обеспечения пассажирскими перевозками населения Орловской области.

Как подчеркнул глава региона, эта программа должна охваты-

вать не только города Орел, Ливны и Мценск, но и районную сеть. «Программу нужно разработать в течение месяца», — дал поручение Александр Козлов. К работе над программой необходимо подключить глав муниципальных образований.

Вопрос об организации пассажирских перевозок по дачным маршрутам и задачах по обновлению парка пассажирских автобусов в 2013 году был рассмотрен 24 сентября на совещании в администрации Орловской области.

Как сообщил руководитель Департамента строительства, транспорта и жилищно-коммунального хозяйства Орловской области Александр Яценко, с 29 апреля по 29 октября 2012 года в Орловской области организованы сезонные дачные перевозки по 11 межмуниципальным маршрутам.

Кроме того, для проезда жителей города Орла к садово-дачным массивам с 28 апреля 2012 года по 30 сентября 2012 года организовано 10 дополнительных маршрутов.

На все утвержденные сезонные дачные маршруты распространяется действие единых социальных проездных билетов для проезда отдельным категориям граждан.

Обновление парка пассажирских автобусов, привлекаемых для обслуживания межмуниципальной маршрутной сети Орловской области, проводится перевозчиками в рамках участия в конкурсах на право обслуживания маршрутов регулярных пас-

сажирских перевозок. С 2010 по 2012 год подвижной состав перевозчиков обновлен более чем на 70%. В 2013 году Департаментом строительства, транспорта и жилищно-коммунального хозяйства Орловской области также планируется проведение конкурсов. Новый подвижной состав для ПАТП-1 и ОАО «Пассажирская транспортная компания» предполагается приобретать в лизинг.

Подводя итоги обсуждения вопроса, Александр Козлов подчеркнул, что повышение качества транспортного обслуживания является одним из приоритетов. «От того, как работает транспорт, зависит настроение людей, поэтому никаких срывов в его работе не должно быть», — отметил глава региона. В этой связи необходимо разработать комплекс мер по обновлению транспортного парка областных и муниципальных предприятий.

В работе совещания приняли участие Председатель Орловского областного Совета народных депутатов Леонид Музалевский и федеральный инспектор в Орловской области Андрей Белогуров.

Пресс-служба
Губернатора
Орловской области

ПРАВОВОЙ ЛИКБЕЗ

Подводные камни законотворчества

На первом же заседании 18 сентября научные консультанты облсовета столкнулись с проблемами сразу по четырём законопроектам.

Михаил Изволов

«О правовом мониторинге» учёные предложили депутатам сформулировать задачу

точнее: о мониторинге регионального законодательства и его эффективности.

А в проекте областного закона «О взаимодействии в сфере муниципального жилищного контроля» вызвал споры местный регламент такого взаимодействия.

В Жилищном кодексе РФ рекомендации на этот счет не прописаны, а у муниципалитетов нет соответствующих кадров для подготовки регламентов.

Поэтому на совете учёные предложили два варианта: разработать модельный регламент или в областном законе урегулировать его основные положения. Естественно, с оговоркой «если иное не установлено регламентами муниципалитетов», — и тогда будет от чего отталкиваться, то есть на областном уровне будет модель регламента, а не нравятся — придумайте другую, но в рамках закона.

Подобному анализу были подвергнуты так-



Первый заместитель председателя облсовета Михаил Вдовин: — Все общественно значимые законопроекты необходимо рассматривать с привлечением научного сообщества. Уже первое заседание показало полезность консультативного совета для регионального законодательства



Председатель общественного научно-консультативного совета Павел Астафичев: — Сам факт привлечения представителей науки к законодательному процессу — важный шаг развития парламентаризма

же законы «Об основах охраны здоровья граждан в Орловской области» (второе чтение), и «О внесении изменений в Закон Орловской

области «О наказаниях избирателей депутатами Орловского областного Совета народных депутатов».

СПРАВКА «ОП»:

Научно-консультативный совет по совершенствованию местного законодательства создан при облсовете в мае этого года из девяти представителей научной элиты Орла во главе с директором юридического института Госуниверситета — УНПК доктором юридических наук, профессором Павлом Астафичевым. В него вошли также кандидаты юридических наук, доценты Сергей Блатин из академии ФСО, Светлана Жилиева из юринститута МВД, Алина Меркулова из ОГУ, доктор экономических наук, профессор Инна Паршуткина из института экономики и торговли и другие учёные.

ФОРУМ

Сочи-2012

ОРЛОВСКОЙ ОБЛАСТИ БЫЛО ЧТО ПОКАЗАТЬ
НА МЕЖДУНАРОДНОМ ЭКОНОМИЧЕСКОМ ФОРУМЕ

Председатель Правительства РФ Дмитрий Медведев ознакомился с экспозицией Орловской области, представленной на Международном инвестиционном форуме «Сочи-2012».

Инвестиционный потенциал Орловской области представил Губернатор региона Александр Козлов. Он же ознакомил премьер-министра РФ с крупными инвестиционными проектами, уже реализованными на территории области.

В 2011 году регион приступил к масштабному проекту — **формированию первого в Орловской области индустриального парка «Зеленая роща»**. Он заложен севернее Орла на площади 140,5 гектара, непосредственно граничит с федеральной автотрассой М2-Крым и железной дорогой Москва—Симферополь. Объект обеспечен всей инженерной инфраструктурой для создания производственных объектов «под ключ».

Губернатор области гарантирует проекту полную административную поддержку и полный пакет мер господдержки инвесторов, включая налоговые льготы и субсидирование процентной ставки.

Первым резидентом индустриального парка стала компания **«Агро-Альянс»**, которая инвестирует 510 млн. рублей в строительство производственных мощностей по переработке гречихи.



Мощность гречневого завода составит 42 тыс. тонн в год, хлопяного завода — почти 5 тыс. тонн. Планируется построить элеватор на 15–20 тыс. тонн зерна и фасовочно-логистический комплекс на площади 10 тыс. кв. метров. Дополнительно будет создано до 300 рабочих мест.

Это соглашение было подписано на Орловском экономическом форуме 2012 года, в ходе которого регион заключил инвестиционные соглашения на общую сумму 30 миллиардов рублей. Среди них важнейшие:

— с одним из мировых лидеров сельхозмашиностроения — немецкой компанией **«AMAZONE»** о строительстве в области производственного, сбытового и логистического центра сельхозтехники. Общий объем инвестиций — 350 млн.

рублей. — с компанией **«Икс 5 Ритейл Групп»**, которая приступила к строительству крупнейшего в ЦФО распределительного центра площадью 52 тыс. кв. метров и не менее 50 продовольственных магазинов. Объем инвестиций — около 6 млрд. рублей. Будет создано 3,5 тыс. новых рабочих мест.

— с Группой Компаний **«Афина Паллада»** о строительстве цементного завода с объемом инвестиций более 430 млн. евро. Мощность завода — почти 2 млн. тонн цемента в год. Реализация проекта позволит создать более двух тысяч новых рабочих мест и обеспечить цементной продукцией строительный комплекс не только области, но и близлежащие территории ЦФО.

За последние три года объём инвестиций в ре-

гион увеличился в два раза.

В 2011 году Орловская область вышла на первое место в ЦФО по темпам роста инвестиций в основной капитал. В текущем году этот показатель составит не менее 41 млрд. рублей. Растут объемы промышленного производства, валовый региональный продукт.

В завершение встречи Губернатор Орловской области Александр Козлов передал Председателю Правительства РФ Дмитрию Медведеву подарок — уменьшенную копию памятника герою Отечественной войны 1812 года, великому российскому государственному и военному деятелю, уроженцу Орловщины генералу Алексею Петровичу Ермолову.

Пресс-служба Губернатора Орловской области

В ОБЛСОВЕТЕ

Сохраним леса Орловщины

Вопрос лесопользования на территории области стал основным в повестке дня выездного заседания комитета по аграрной политике, природопользованию и экологии.

20 сентября в Глазуновском районе состоялось расширенное выездное заседание комитета по аграрной политике, природопользованию и экологии. В нем приняли участие депутаты, представители органов государственной власти специальной компетенции, руководство Глазуновского района, представители администраций Болховского и Ливенского районов, Мценского лесничества. Одним из основных в повестке дня заседания значился вопрос о мерах, принимаемых органами государственной власти Орловской области по упорядочению системы лесопользования. В связи с этим депутаты посетили казенное учреждение «Глазуновское лесничество», где смогли ознакомиться с работой по выращиванию лесопосадочного материала, переработке древесины.

Открывая пленарное заседание, председатель комитета по аграрной политике, природопользованию и экологии Виктор Быков подчеркнул важность обсуждаемого вопроса, а также необходимость объединения усилий всех заинтересованных служб и ведомств по дальнейшему сохранению и воспроизводству лесов Орловщины, увеличению доходности лесного хозяйства.

Начальник областного управления лесами Евгений Казаков доложил, что в настоящее время проект лесоустройства, соответствующий

новым требованиям Лесного кодекса, имеется только в Мценском лесничестве. До конца года планируется проведение лесоустройства в Ливенском лесничестве, расположенном на территории Должанского, Колпнянского, Краснозороленского, Ливенского и частично Верховского районов, где ощутим дефицит в древесине местного населения для собственных нужд.

Для организации использования лесов и сохранения защитных лесных насаждений, в первую очередь, необходимо провести их инвентаризацию с межеванием, составить проект организации работ по уходу за защитными лесными насаждениями. Стоимость работ по проведению межевания с постановкой на кадастровый учет защитных лесных насаждений составляет ориентировочно 3 млн. рублей.

Также на заседании комитета были рассмотрены законопроект, выносимые на сентябрьскую сессию областного Совета. В их числе законодательная инициатива Орловского областного Совета народных депутатов по внесению в Государственную думу Российской Федерации проекта федерального закона «О внесении изменений в федеральный закон «Об отходах производства и потребления».

Пресс-служба Орловского областного Совета народных депутатов

ВСТРЕЧИ

Договорились о сотрудничестве

Губернатор Орловской области Александр Козлов провел встречи с руководителями «Газпромбанка» и компании МЕТРО Кэш энд Керри Россия в ходе Международного инвестиционного форума «Сочи-2012».

С первым вице-президентом «Газпромбанка» Екатериной Трофимовой была достигнута договоренность об участии банка в финансировании инвестиционных проектов, реализуемых в Орловской области. Планируется подписание соглашения о сотрудничестве

по приезду руководства банковской структуры в Орловскую область.

Генеральный директор компании МЕТРО Кэш энд Керри Россия Питер Бооне в ходе встречи с Губернатором Орловской области заявил, что Орловская область представляет

интерес для компании в плане строительства здесь крупного гипермаркета. Ценовая специализация компании дает основание прогнозировать тенденцию к снижению цен на продуктовые и промышленные товары в регионе.

Пресс-служба Губернатора Орловской области

СПРАВКА
МЕТРО Кэш энд Керри Россия является одним из крупнейших участников российского рынка торговли. На сегодняшний день российское подразделение компании открыло 65 торговых центров в 44 регионах страны. Продажи МЕТРО Кэш энд Керри Россия за 2011 год составляют 3,422 млрд. евро (рост по сравнению с предыдущим годом — 16,8%).

Пресс-служба Губернатора Орловской области

ПРЯМАЯ ЛИНИЯ

Здоровье по наследству

Какая генетическая наследственность скрывается в вашей родословной, насколько здоровье зависит от ваших предков, велик ли риск унаследовать болезнь и какой диагностикой располагают орловские генетики?

На эти и другие вопросы 26 сентября с 15.00 до 16.00 по телефону 76-35-50 ответит врач-генетик областного перинатального центра Оксана Кудрявцева.

Вопросы можно задавать до проведения прямой линии в рабочие дни с 9.00 до 18.00 по телефону 43-45-19.

ПРЯМАЯ ЛИНИЯ

Вода лицу не помеха

Уважаемые читатели, 26 сентября в редакции газеты «Орловская правда» с 14.00 до 15.00 состоится прямая телефонная линия с кандидатом медицинских наук, врачом-дерматологом Натальей Якушкиной.

Вы можете задавать вопросы обо всем, что связано с состоянием вашей кожи: почему она в раннем возрасте становится дряблой, теряет эластичность, как правильно питаться, чтобы кожа оставалась красивой и молодой, какие процедуры можно сделать в Орле, чтобы улучшить ее состояние, как заболевания внутренних органов влияют на внешний вид человека — и о многом другом, что вас интересует на эту тему.

Ждем ваших звонков в указанное время по телефону 76-35-50.

ПРОВЕРКА ПРАКТИКОЙ

Поездки покажут

В ОРЛОВСКОЙ ОБЛАСТИ ОБСЛЕДУЮТ
ПАССАЖИРОПОТОК ДЛЯ ИЗУЧЕНИЯ ПОТРЕБНОСТИ
НАСЕЛЕНИЯ В ЛЬГОТНЫХ ПОЕЗДКАХ

Правительство Орловской области продолжает совершенствовать механизм перевозки льготников.

Ранее предполагалось, что новая система льготного проезда в общественном транспорте начнет действовать с ноября 2012 года. При этом льготники должны были к обычному социальному проездному билету получать 50 отрывных талонов. Один отрывной талон должен был стать эквивалентом стоимости проезда в городском пассажирском транспорте — 10 рублей. В случае если проезд в пригородном автобусе стоил бы, к примеру, 25 рублей, то пассажир мог бы расплатиться с перевозчиками тремя отрывными талонами и получить 5 рублей сдачи, либо отдать два талона и доплатить 5 рублей. Также предполагалось, что льготник смог бы проехать на любом из видов транспорта (кроме такси) по всей территории Орловской области.

В сентябре специалисты регионального Департамента строительства, транспорта и ЖКХ приняли от жителей Орловской области замечания и предложения по новой



Льготник передает кондуктору один талон независимо от стоимости поездки

системе проезда льготников. И выяснили, что 50 поездок для льготников — не всегда достаточно. Иногда в районах нет прямых автобусов, людям приходится добираться до места назначения с двумя-тремя пересадками.

В связи с этим было решено провести в октябре обследование пассажиропотока отдельных категорий граждан для изучения потребности населения в льготных поездках на общественном транспорте.

Уже с 25 сентября льготникам при покупке единого социального проездного билета безвозмездно выдадут 150 отрывных талонов (в отделениях почтовой связи — красного цвета, на автовокзалах и автостанциях — синего цвета). Все отрывные талоны, независимо от цвета, действуют при предъявлении в транспорте еди-

ного социального проездного билета.

Льготник при предъявлении в транспорте единого социального проездного билета (не в любом, а только в том, который сегодня осуществляет льготные перевозки) передает водителю или кондуктору один отрывной талон независимо от стоимости поездки (1 талон = 1 поездка).

Необходимо отметить, что 150 отрывных талонов будет предоставлено только на период обследования пассажиропотока.

По итогам обследования можно будет определить с эквивалентом отрывных талонов, рассчитать их оптимальное число, исходя из потребностей граждан и возможностей областного бюджета, а также определить срок действия отрывного талона. Вполне возможно, что он увеличится, так как некоторые льготники мо-

гут не успеть использовать талоны в течение месяца.

По словам заместителя Председателя Правительства Орловской области, руководителя блока инфраструктуры Николая Злобина, сегодня необходимо выработать механизм, который даст возможность льготникам не сокращать привычное количество своих поездок, а также не ущемит интересы транспортных предприятий.

Новый механизм перевозки позволит льготникам пользоваться всеми видами пассажирского транспорта, в том числе и пригородным (за исключением такси). Кроме того, будет обеспечен точный учет перевезенных пассажиров, что позволит применить эффективную систему возмещения затрат перевозчикам.

Пресс-служба
Губернатора
и Правительства
Орловской области

ПО НАКАТАННОЙ

В Ливнах выполнили программу-2012 по ремонту дорог

19 сентября на улицах Ливен завершили запланированный в этом году ремонт дорожного полотна.

Екатерина Артюхова

Всего отремонтировали около 58 тыс. кв. м дорог. Новый асфальт положили на разбитых участках 11 ливенских улиц. Инспектор архитектурно-строительного контроля Антон Плохотников, который выезжал с проверкой, остался доволен качеством работы. Впрочем, подрядчики несут гарантийные обязательства за выполненный ремонт в течение четырех лет. Если за этот период



Менеджер ЖКХ администрации г. Ливны Валентина Короткова: — Деньги, выделенные на ремонт ливенских дорог, освоены в полном объеме и в запланированные сроки. Всего на эти цели из областного бюджета потратили 22,5 млн. руб., из местного — около 4 млн. Уже подготовлена программа ремонта дорог на 2013 год. Планируем отремонтировать вдвое больше проблемных участков

асфальт треснет, дорожникам предстоит отремонтировать этот участок полотна за свой счет.

ПРЯМАЯ ЛИНИЯ

Порядок на дорогах

Как бороться с парковкой автомобилей на газонах и детских площадках? Что делать, если инспектор ДПС намекает автолюбителю на взятку вместо штрафа? Почему иногда приезда сотрудников ГИБДД на место ДТП приходится ждать по несколько часов? Как найти управу на недисциплинированных маршрутчиков?

На эти и другие вопросы 2 октября с 12.00 до 13.00 по телефону 47-55-69 ответит начальник УГИБДД УМВД России по Орловской области полковник полиции Александр Коршунов.

Вопросы можно задавать до проведения прямой линии в рабочие дни с 9.00 до 18.00 по телефону 76-15-81.

ЗДОРОВЫЙ ДУХ

«Кроссу нации» дождь не помеха

Утром 23 сентября на площади Ленина собралось 5600 человек, чтобы принять участие в «Кроссе нации».

Сергей Химичев

Российский флаг на церемонии открытия подняли известные орловские спортсмены — участвовавшие недавно

в Паралимпийских играх Юрий Ноздрунов и Ольга Полегаева, а также серебряный призер чемпионата мира среди слабослышащих Илья Аксенов.

В соревновании, несмотря на дождливую погоду, приняли участие все желающие. Они были поделены на возрастные категории. Первыми (в забеге на 1000 метров) участвовали дети до 2003 года рождения. Последними (на дистанции 12 000 метров) соревновались муж-

чины 1992 года рождения и старше.

Победителями забегов стали: Екатерина Никитина, Илья Савоськин, Анастасия Мальцева, Максим Пономарев, Оксана Афоничкина, Евгений Хохлов, Анастасия Евстратова, Лилиана Осипова, Сергей Бачурин и Алексей Пеньков.



Заместитель председателя областного Совета народных депутатов Михаил Вдовин: — Для меня участие в «Кроссе нации» — добрая традиция. Радует, что в Орловской области приверженцев здорового образа жизни с каждым годом становится все больше. Я всегда выступаю за пропаганду спорта и здорового образа жизни. Надеюсь, что своим личным примером смогу помочь орловцам сделать правильный выбор в пользу здорового образа жизни



Главный судья соревнований, заслуженный тренер России по легкой атлетике Владимир Мельников: — «Кросс нации» пропагандирует здоровый образ жизни. Если и дальше на старт будет выходить такое большое количество участников, уверен, Россия будет здоровой



Победитель забега на 4000 метров среди юношей до 1993 года рождения Максим Пономарев: — Победителем стал во второй раз. Легкой атлетикой занимаюсь профессионально — учусь в Училище олимпийского резерва, специализируюсь на забегах 800 и 1500 метров. Эмоции от праздника самые позитивные, жаль только, что подвела погода



Председатель оргкомитета «Кросса нации» Владимир Агибалов: — Лучшие получили кубки, медали и почетные грамоты



Готовятся к старту участники младшей возрастной группы

ЧИСТЫЙ ГОРОД

Осенняя уборка

ОРЛОВСКИЕ СТУДЕНТЫ ПОДДЕРЖАЛИ ИНИЦИАТИВУ ГУБЕРНАТОРА АЛЕКСАНДРА КОЗЛОВА И ВЫШЛИ НА СУББОТНИК

22 сентября студенты орловских высших и средних специальных учебных заведений взяли в руки лопаты и грабли и отправились на самые загрязнённые территории Орла. Вместе с ними на субботнике трудились работники предприятий и организаций, сотрудники администрации области и города Орла, активисты регионального отделения партии «Единая Россия».

Ирина Почиталина

— Если мы проедем по городу, то увидим, насколько он сегодня захламлён, — констатировал заместитель губернатора и председателя правительства области, руководитель аппарата губернатора и правительства области Игорь Гармаш, объезжая во время субботника грязные участки, на которые вышла работать молодёжь. — Обидно слышать, когда гости Орла говорят, что всё у нас хорошо, а вот город грязный. Обидные слова, потому что народ у нас добросовестный и трудолюбивый и хочет жить в чистоте.

Губернатор Александр Петрович неоднократно высказывал жесткую критику качества санитарной очистки в городе Орле и призывал администрацию города и соответствующие службы навести порядок в областном центре. Для решения этой проблемы он обещал оказывать городу необходимую финансовую, техническую и организационную поддержку.

Во время субботника мусор убрали на улицах Ливенской, Васильевской, Городской, в переулке Маслозаводском, на левом берегу Оки в районе Лужков. Убрали террито-

Студенты Орловского технологического техникума убирают территорию в районе Медведевского леса



Фото Сергея Мокрощова

рию въезда в Орёл со стороны Москвы.

В городе ещё достаточно захламлённых мест, поэтому подобный общегородской субботник — не последний в Орле. Следующий запланирован на 6 октября.



Игорь Гармаш:

— Уверен, что руководители предприятий, увидев, как трудится молодёжь, организуют благоустройство своих территорий



Председатель областного Совета народных депутатов Леонид Музалевский:

— Это здорово, что мы сегодня работаем на одно общее дело, чтобы город был краше, и чтобы люди могли отдыхать в благоустроенных чистых парках и скверах. Молодёжи нашей огромное спасибо. Они отличные ребята



Студент Орловского технологического техникума Владимир Тарасов:

— Я с удовольствием вышел на субботник. Хочется жить в чистоте и красоте, а чтобы жить в чистоте, надо иногда наводить порядок и убирать мусор

> 2000

человек приняли участие в субботнике

Хотите получить хорошую прибавку к пенсии? Участвуйте в Программе государственного софинансирования!

Суть Программы

Теперь Вы сами можете формировать свои пенсионные накопления, внося от 2 000 и более рублей в год на свой «пенсионный» счет. Государство будет 10 лет подряд удваивать Ваш годовой взнос в пределах от 2 000 до 12 000 рублей. Еще одной стороной софинансирования может выступить Ваш работодатель, получающий при этом льготы по уплате страховых взносов в Пенсионный фонд Российской Федерации (ПФР). Взносы работодателя не ограничены.

Сначала – вступить

Чтобы вступить в Программу, подайте заявление в Пенсионный фонд самостоятельно либо через своего работодателя, либо через организацию, с которой ПФР заключил соглашение о взаимном удостоверении подписей (Сбербанк и др. банки, НПФ), либо через интернет-портал государственных услуг www.gosuslugi.ru.

Бланк заявления и инструкцию по заполнению скачайте на сайте ПФР www.pfrf.ru либо получите в любом офисе Пенсионного фонда. Вступить в Программу и начать делать взносы можно **только до 1 октября 2013 года**.

Потом – уплатить

Не забывайте каждый год делать взносы в рамках Программы удобным Вам способом:

- **в банке самостоятельно.** Бланк платежной квитанции с необходимыми реквизитами можно получить в Пенсионном фонде России, в банке или скачать на сайте ПФР. Для этого скачайте с сайта Пенсионного фонда платежные реквизиты территориального органа ПФР по месту жительства и предъявите их операционисту своего банка;
- **на работе.** По Вашему заявлению бухгалтерия ежемесячно будет удерживать сумму взноса из Вашей заработной платы и перечислять ее в ПФР.

Не забудьте про инвестиционный доход

Все пенсионные накопления, включая сформированные в рамках Программы, ПФР по Вашему выбору передает в управление негосударственному пенсионному фонду или управляющей компании для получения Вами дополнительного дохода.

Теперь будущая пенсия – в Ваших руках



Уже более 8 миллионов

человек являются участниками Программы государственного софинансирования пенсий

Рассчитаем прибавку к пенсии

Вы вносите по 12 000 руб. ежегодно, еще 12 000 руб. в год прибавляет государство. При условии среднегодовой доходности 7,52% при инвестировании (доходность расширенного инвестиционного портфеля государственной управляющей компании в 2009-2011 гг.) за 10 лет Вы накопите **365 408 руб.**

Если при выходе на пенсию Вы оформите эти накопления в качестве срочной пенсионной выплаты на 10 лет, ежемесячная прибавка к пенсии составит:

365 408 руб. / 120 месяцев = 3 045 руб.*

* этот расчет не учитывает дополнительные страховые взносы работодателей, если они выступают еще одной стороной софинансирования.

Если Вы оформите эти накопления бессрочно, то ежемесячная прибавка к пенсии составит:

365 408 руб. / 216 месяцев* = 1 691 руб.

* величина, принятая в российском законодательстве в 2012 году для расчета пожизненной пенсии.

Правопреемство пенсионных накоплений

Если гражданин, формировавший средства пенсионных накоплений за счет добровольных взносов в рамках Программы, умер ДО назначения ему накопительной части трудовой пенсии по старости, то средства пенсионных накоплений передаются правопреемникам в полном объеме. А если ПОСЛЕ, невыплаченный остаток передается только в случае, если гражданин оформил срочную пенсионную выплату.

Узнайте больше! Полную информацию о Программе можно узнать на сайте Пенсионного фонда России или по телефону: **8-800-505-5555** (звонок бесплатный).

ПРОГРАММА ПОВЫШЕНИЯ ПЕНСИОННОЙ И СОЦИАЛЬНОЙ ГРАМОТНОСТИ НАСЕЛЕНИЯ
www.pfrf.ru



Уважаемые читатели!

Каждый из вас может обратиться в рубрику «101 вопрос и ответ» с любым вопросом. Ваши «отчего?», «почему?», «по какому случаю?» могут касаться любой сферы жизни. Мы адресуем ваши вопросы специалистам, контролируем получение ответов и опубликуем их.

**АВТОР САМОГО ИНТЕРЕСНОГО ВОПРОСА
ЗА НЕДЕЛЮ ПОЛУЧИТ 300 РУБЛЕЙ!**

Звоните нам ежедневно (кроме субботы и воскресенья)
с 9.00 до 18.00 (перерыв — с 13.00 до 14.00) по телефону

76-15-34.

Можно присылать вопросы и по электронной почте:
orp@orp.orel.ru

ЖДЁМ ВАШИХ ВОПРОСОВ!

Молодой учитель желает работать на селе

Победителем конкурса «101 вопрос и ответ» на этой неделе стал молодой учитель из Колпнянского района Ярослав Афонин. Мы поздравили читателя нашей газеты и вручили ему приз — подписку на газету «Орловская правда».

Его вопрос: «В прошлом году я окончил Орловский государственный университет и получил диплом учителя. Работать поехал в село Красное Колпнянского района. Знаю, что существуют федеральная и областная программы поддержки молодых учителей, работающих в сельской местности. В районном отделе образования мне сказали, что у них такая программа не работает. Почему?».

Отвечает руководитель департамента образования, молодежной политики и спорта Орловской области Галина Казначеева:

— Федеральная целевая программа «Научные и научно-педагогические кадры инновационной России» предусмотрено мероприятие по привлечению для работы в государственных общеобразовательных учреждениях субъектов РФ перспективных выпускников вузов. Кандидатуры выпускников определяются субъектами РФ на основании конкурсного отбора и утверждаются Министерством образования и науки РФ в соответствии с квотами, определенными Министерством образования и науки РФ на основе предложений субъектов РФ. Финансирование — из федерального бюджета. В 2012 году квоты на Орловскую область не выделялись.

Кроме того, утверждена долгосрочная областная программа «Ипотечное кредитование молодых учителей на 2012–2016 годы». Она позволяет решить жилищную проблему учителей сельских школ в возрасте до 35 лет. Программой предусмотрено предоставление единовременной денежной помощи на уплату первоначального взноса для приобретения и строительства жилья. Но не более 20%



от суммы ипотечного кредита с процентной ставкой 8,5% годовых. Обязательное условие для получения единовременной выплаты — наличие у молодого учителя собственных средств для внесения первоначального взноса — не менее 16% от стоимости жилья.

Как отвечает руководитель департамента сельского хозяйства Орловской области Владимир Коротеев, с 2003 года Орловская область участвует в реализации федеральной целевой программы «Социальное развитие села до 2013 года». Одним из ее мероприятий является улучшение жилищных условий граждан, проживающих в сельской местности, за счет выделения субсидий из федерального и местных бюджетов. В том числе молодых специалистов, работающих или изъявивших желание работать на селе соответственно квалификации (в том числе в социальной сфере) не менее пяти лет при признании их нуждающимся в улучшении жилищных условий. Одним из условий — наличие собственных денежных средств в размере не менее 30% стоимости жилья.

Ярослав преподает химию и биологию. «Орловские молодым учителям единовременной денежной помощи на уплату первоначального взноса для приобретения и строительства жилья. Но не более 20%

101

вопрос
и ответ



Я инвалид третьей группы. Прописана на улице Чкалова, 7-а, кв. 12. Но там нет условий, и я проживаю в доме по улице Октябрьской, 33. Раньше коммунальные услуги я оплачивала в размере 50% от их стоимости. А с февраля этого года — 100%. В соцзащите говорят, что я должна получать льготы по месту прописки. А поскольку я не живу там, то льготы не положены. Так ли это?

*Галина Лепешкина,
г. Новосиль*



Отвечает начальник управления социальной защиты населения департамента здравоохранения и социального развития Орловской области Татьяна Воробьева:

— Компенсация расходов предоставляется гражданам, зарегистрированным по месту постоянного жительства, либо зарегистрированным по месту пребывания, при условии неполучения компенсации расходов по месту постоянного жительства;



Так как Г. Л. Лепешкина фактически не пользуется коммунальными услугами там, где зарегистрирована, компенсация может быть использована по месту ее проживания при наличии свидетельства о регистрации по месту

пребывания, выданного органами регистрационного учета.

Для регистрации необходимо обратиться в территориальное подразделение Управления Федеральной миграционной службы.

Пушкинской добавят асфальта



На улице Пушкина между рельсами не осталось асфальта. Когда здесь отремонтируют трамвайные пути?

*Г.Ф. Перетокина,
г. Орел*



Отвечает заместитель главы администрации города Орла Александр Бойко:

— Проблемы жилищно-коммунального комплекса города не решались в полном объеме из-за недостатка денежных средств. Это также касается строительства и ремонта дорог. Ремонт улично-дорожной сети города Орла в 2012 году проводит-

ся за счет средств Дорожного фонда Орловской области. Ремонт дороги по улице Пушкина, в том числе межрельсовых расстояний трамвайных путей, будет рассмотрен при формировании перечня объектов долгосрочной целевой программы «Ремонт, капитальный ремонт, строительство и реконструкция улично-дорожной сети города Орла на 2013—2015 годы».

Дорожный мотив



Дорога от федеральной трассы Колпна—Щигры до деревни Трудолюбовки разбита. Вдоль деревни улицу не грейдируют. Мост через речку вот-вот обрушится. Ездить по нему опасно, особенно в дождь. Живем, как на необитаемом острове — ни въехать, ни выехать. Обращался к главе Знаменского поселения Л.В. Тарасовой, обещали: «Будем решать». Сколько же можно решать? Ведь мучаемся не первый год.

*Евгений Комякович,
д. Трудолюбовка, Колпнянский район*



Отвечает и.о. главы администрации Колпнянского района Лариса Мясникова:

— В мае текущего года дорога до д. Трудолюбовка и по населенному пункту была прогредирована. Из-за обильных осадков в конце августа грунтовые дороги местами были размыты. При установившейся погоде дорога будет прогредирована снова, планируется ремонт моста.

Компенсацию выплатили



Я вдова умершего инвалида войны, мне 85 лет. В июне мне позвонили из соцзащиты и сказали оформить документы на получение доплаты к пенсии как вдове. Отнесла документы, выплаты обещали сделать в июле, но уже сентябрь, денег нет, и никто не знает, когда будут выплаты.

*Варвара Васильевна Кузнецова,
г. Болхов*



Отвечает начальник управления социальной защиты населения департамента здравоохранения и социального развития Орловской области Татьяна Воробьева:

— Федеральная служба по труду и занятости (Роструд) 11 сентября произвела выпла-

ты, установленные ФЗ «О денежном довольствии военнослужащих и предоставлении им отдельных выплат». Денежные средства за июнь, июль, август перечислены В.В. Кузнецовой на почтовое отделение связи в размере установленной ей ежемесячной денежной компенсации.

Судебные приставы списали деньги с банковского счёта



У меня имеется задолженность по исполнителю производству. Тут обнаружила, что судебные приставы списали с банковского счёта, открытого на мое имя, деньги. Имели ли на это право, не предупредив меня?

*Светлана,
г. Орел*

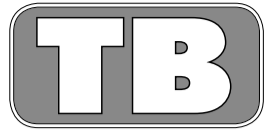


Отвечает заместитель руководителя УФССП России по Орловской области Татьяна Аксюткина:

— Обращение взыскания на денежные средства должника на счетах в кредитных организациях является одной из мер принудительного исполнения, предусмотренного ФЗ «Об исполнительном производстве».

ВСЕ ПРОГРАММЫ НА НЕДЕЛЮ

35 каналов, включая эфирное, кабельное (КТВ)



1 — 7 октября

ЗВЁЗДЫ

Дану Борисову перекупили бизнесмены

Одна из самых популярных блондинок телевидения Дана Борисова уволилась с канала НТВ. С 1 октября она станет ведущей утреннего эфира на канале РБК, который рассчитан на телезрителей из бизнес-элиты и просто состоятельных людей.

— Конечно, НТВ — очень популярный канал, но мне наскучило работать над сюжетами светской хроники, которые смотрят обыватели, — сказала **Борисова** нашему корреспонденту. — Я уже 20 лет работаю на российском телевидении — и достойна более солидного занятия! Чтобы получить должность в утреннем эфире РБК, я прошла специальную подготовку, изучила основы экономики и теперь даже сама торгую акциями на «Форексе»! Новая работа помогла мне лучше понимать моего молодого человека: он бизнесмен, и теперь я могу общаться с ним на одном языке. Правда, есть и минусы: передача выходит в прямом эфире с 7 до 11 утра, поэтому пять дней в неделю мне придется просыпаться в половине четвертого.

(ИА «Столица»)



Я уже 20 лет работаю на российском телевидении — и достойна более солидного занятия!

РЕКЛАМА И ОБЪЯВЛЕНИЯ

ОАО «Ядрица» закупает гречиху.
г. Ефремов Тульской области
8 (48741) 6-44-96,
8-915-690-78-47. E-mail: jadritsa@inbox.ru

1С: ПРЕДПРИЯТИЕ 8

НОВОЕ ПОКОЛЕНИЕ СИСТЕМ
АВТОМАТИЗАЦИИ УПРАВЛЕНИЯ И УЧЕТА

- Помощь в выборе программных продуктов
- Продажа, доставка, установка, настройка, внедрение
- Консультации, обучение пользователей
- Информационно-технологическое сопровождение



1С: ФРАНЧАЙЗИНГ
www.v8.1c.ru

ООО «1С:Франчайзи-статистика»
пер. Воскресенский, 22, 2-й эт., к. 2;
т./ф.: 54-15-96, 55-46-01.
e-mail: dilers1c@orel.ru

Комплексное обслуживание по деловому программному обеспечению

- Подготовка и передача отчетности по каналам связи в налоговые инспекции и Пенсионный фонд. Тел. 55-46-01.

19 лет на насосном рынке России

ЗАКРЫТОЕ АКЦИОНЕРНОЕ ОБЩЕСТВО
РОСГИДРОМАШМАРКЕТ
зарегистрированный товарный знак

НАСОСЫ
ЭЦВ, К, 1К, Д, 1Д, СМ, Иртыш и др.
ЭЛЕКТРОДВИГАТЕЛИ
от 1,5 до 630 кВт

Товар подлежит обязательной сертификации

Тел./факс: 45-53-25, 45-68-55, 45-53-05, 736-200, 736-202, 736-246.
Орел, Нагорское шоссе, д. 5. E-mail: nasos@rgmm.ru http://www.rgmm.ru

ОФИЦИАЛЬНЫЙ ДИЛЕР ЗАВОДОВ
ОАО «ЛИВНЫНАСОС»
ОАО «ГМС НАСОСЫ»
ОАО «ПРОМБУРВОД»
ОАО «ВЗЛЕТ»
В наличии!

ЭЦВ 6-10-110
ЭЦВ 6-10-140
ЭЦВ 6-6,5-125

1К8/18, 1К20/30, К45/30

ТЕЛЕФОН РЕКЛАМНОГО АГЕНТСТВА

43-50-18

ГУП ОО «Орловский издательский дом»

ГОРЯЧАЯ ЛИНИЯ

Инвалидность — не приговор

В Орловской области проживает около 80 тысяч инвалидов, из них порядка 24 тысяч человек трудоспособного возраста.

Вопросы, касающиеся проблемы трудоустройства людей с ограниченными возможностями, нередко поступают на телефон горячей линии Управления труда и занятости Орловской области. Вот некоторые из них.

— **На собственном опыте столкнулась с тем, что инвалидов не берут на работу. Что мне делать?**

Лариса Крылова, г. Орел

— Обращайтесь в центр занятости населения.

Действительно, в условиях рыночной экономики инвалидам сложно конкурировать с работниками, не имеющими ограничений в трудовой

деятельности. Однако предоставление комплекса государственных услуг в сфере занятости населения позволяет ежегодно найти подходящую работу в среднем 300 инвалидам. Служба занятости также предлагает варианты временного трудоустройства с предоставлением материальной поддержки дополнительно к заработной плате, в том числе участие в оплачиваемых общественных работах. Эти услуги оказываются ежегодно в среднем 200 инвалидам.

Важнейшим аспектом профессиональной реабилитации ин-

валидов является профессиональное обучение и психологическая поддержка, что способствует повышению их конкурентоспособности на рынке труда. Ежегодно этими услугами пользуются около 80 инвалидов.

— **До получения инвалидности работал монтажником в строительной организации. Хочу заново начать трудовую жизнь. Слышал, что существуют законодательные нормы, согласно которым организации с численностью более 100 человек обязаны брать на работу инвалидов. Так ли это?**

Леонид Рыжов, г. Орел

— Да. Согласно действующему в нашем регионе Закону «О квотировании рабочих мест для инвалидов на пред-

приятиях, в учреждениях и организациях Орловской области» для организаций, численность работников которых составляет более 100 человек, устанавливается квота для приема на работу инвалидов, имеющих в соответствии с индивидуальной программой реабилитации или рекомендацией к труду. Количество созданных или выделенных рабочих мест для трудоустройства этой категории граждан должно составлять не менее четырех процентов от средне-списочной численности работников организации. Механизм квотирования в области распространяется более чем на 300 организаций.

— **Правда ли, что сейчас практикуется аренда рабо-**

чих мест для инвалидов?

Олег Кочетов, инвалид по зрению, г. Орел

— Выполнение квоты посредством аренды рабочих мест стало возможным благодаря внесению изменений в Закон Орловской области «О квотировании рабочих мест для инвалидов». Аренда рабочих мест в другой организации с обязательным уведомлением службы занятости используется как вариант выполнения законодательства о квотировании в случае невозможности создания рабочих мест для инвалидов на своем производстве. Закон о квотировании предусматривает и другие возможности выполнения квоты. В частности, в счет ее выполнения можно размещать

производственный заказ на специализированных предприятиях общественных организаций инвалидов. Практика заключения договоров аренды и производственного заказа между организациями в счет выполнения установленных квот началась с 2010 года и в настоящее время получила достаточно широкое распространение. Так, на сегодняшний день, 10 предприятий воспользовались правом сотрудничества организаций по исполнению законодательства о квотировании.

На вопросы отвечали
Е.Н. Лебедева, Е.В. Потапенко, начальники отделов Управления труда и занятости Орловской области

ДЕНЬ САДОВОДА

Яблоки Орловщины

ОРЛОВСКИЕ СЕЛЕКЦИОНЕРЫ ПРЕДЛАГАЮТ НОВЫЕ СОРТА ЯБЛОНИ

8 сентября в городе Мичуринске Тамбовской области состоялась седьмая Всероссийская выставка достижений селекции «День садовода-2012».

ВНИИ селекции плодовых культур представлял на выставке свои лучшие сорта яблони известного селекционера, академика РАН Евгения Седова. Под его руководством и при его непосредственном участии во ВНИИ СПК выведено 60 сортов яблони. Большим успехом и особым вниманием на выставке пользовались наши новые сорта: «ивановское», «патриот», «александр бойко», «рождественское», «синап орловский», «свежесть».

Особый интерес представляли колонновидные сорта яблони. Колонновидные яблони являются компактными, растущими в один ствол, который обрастает кольчатками и копыцами. К таким сортам относятся, например, сорт «поэзия» для суперинтенсивных высококачественных садов, «приокское».



Колонновидные яблони растут в виде одного ствола, без боковых веток

ВОПРОС — ОТВЕТ

Отвечает специалист

Когда лучше сажать яблони и груши?

Инна Иванова, посёлок Верховье
Деревья яблони и груши можно сажать осенью и весной. В средней полосе России осеннюю посадку проводят в первой половине октября, в период опадения листьев.

Как выбрать саженцы яблони и груши?

Наталья Боткина, г. Болхов
Саженцы лучше покупать в специализированных питомниках или на сельскохозяйственных выставках. К растению должна быть обязательно прикреплена этикетка с названием сорта. При выборе саженца нужно внимательно рассмотреть корни, они должны быть здоровыми и нор-

мальными, без вздутый и наростов, что свидетельствует о корневом раке. На стволе не должно быть повреждений и следов неправильной обрезки.

Как доставить саженцы домой?

Андрей Андриющенко, Кромской район
Перед транспортировкой корни обернуть нужно влажной тканью, бумагой (газетой), завернуть пленкой и обвязать шпагатом.

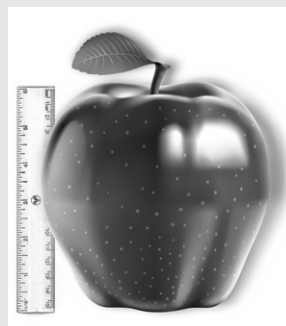
Как правильно сохранить саженцы до весны?

Нина Гончарова, Малорхангельский район
Если саженцы, приобретенные осенью, предполагается высаживать в сад весной, то на зимний период их прикапывают в защищенном от вет-

ра месте в канавах глубиной около 60 см и шириной 50 см. Перед прикопкой у саженцев следует осмотреть корни. При наличии на них неровных срезов или обрывов концы корней следует обрезать секатором, чтобы поверхность среза была обращена вниз. В канаве саженцы размещают с наклоном в южную сторону. Затем корни засыпают рыхлой влажной землей, не допуская между ними пустот. После засыпки канавы на 1/4 глубины саженцы поливают и присыпают рыхлой и влажной почвой до высоты 20-25 см над корневой шейкой. Прикопанный участок обводят канавой, в которую кладут отравленные приманки против мышей.

КОНКУРС

Уважаемые читатели! На дворе осень, всю идет уборка урожая, а также сбор яблок. «Орловская правда» объявляет конкурс «Самое крупное яблоко», победитель конкурса получит приз 500 руб.



СОВЕТЫ СПЕЦИАЛИСТА

Земляника в зиму

До 20 сентября и даже позже, если стоит хорошая и теплая погода, можно посадить рассаду садовой земляники, но помните: высаженные в открытый грунт растения должны успеть укорениться до заморозков. Земляника размножается усам — длинными ростовыми побегами.

Укоренившиеся усы отделяют от материнского растения и высаживают отдельно. Садовая земляника любит рыхлую почву. Если у вас тяжелая глинистая почва, в нее необходимо добавлять песок и торф. Сажают землянику обычно ленточным спосо-

бом на расстоянии в ряду 15-20 см, а между рядами сажать лучше на расстоянии 60-80 см и больше, в зависимости от сорта. При такой схеме они меньше повреждаются болезнями и вредителями. Перед посадкой листья земляники подрезают.

НА ЗАМЕТКУ САДОВОДУ

Али-Баба ... в горшке

В зимнее время мелкоплодную ремонтантную землянику можно с успехом сохранять в горшках на подоконнике.

При регулярной подкормке слабым раствором минеральных удобрений в каждом цветочном горшке можно вырастить 160 ягод. Такой плодоносящий кустик — замечательное украшение уголка живой природы. Рекомендуем безусые сорта мелкоплодной ремонтантной земляники: «барон солемахер», «рейнский вальс», «рюген»,

«белоснежка», «рейн де вале», «руяна», «габиджуелс», «александрия», «зита и гита», «лесная сказка», «бьянка», «ангальская красавица», «региона», «али-баба», «иришка F1» и др. К достоинствам мелкоплодной земляники можно отнести её более сладкий вкус по сравнению с крупноплодными сортами и великолепный аромат.

НА КЛУМБЕ

Цветы осени

Как проводить в сентябре уход за декоративными растениями.

В сентябре начинается цветение у некоторых астр, георгинов и хризантем. Период цветения этих растений продлится до поздней осени. Однако именно осенью растения наиболее подвержены поражению вредителями. Нужно в этот период интенсивность полива и подкармливать растения калийными удобрениями, которые укрепляют их ткани и повышают устойчивость к вредителям и болезням. Сентябрь —

наиболее подходящее время для посадки луковичных весеннего цветения. Нарциссы, тюльпаны, крокусы, гиацинты, если их сажать в горшки и держать в закрытом помещении, дадут более раннее цветение, чем эти же растения, которые сразу же были высажены в открытый грунт. Эти луковичные растения можно также выгнать к весенним праздникам, посадив луковицы в октябре в ящики или горшки, сохраняя в подвале до января.

Мексиканский цветок назван георгином в честь петербургского ботаника Иоганна Георги



КУМИРЫ

Юрий Любимов: Я вернулся в молодость!

К СВОЕМУ 95-ЛЕТИЮ ВСЕМИРНО ИЗВЕСТНЫЙ РЕЖИССЁР СТАВИТ ОПЕРУ «БОРИС ГОДУНОВ»

«Ах, как тебе родиться подфартило — Почти одновременно со страной!

Ты прожил с нею все, что с нею было. Скажи еще спасибо, что живой!».

Эти строки в 1977 году посвятил легендарному Юрию Любимову его не менее легендарный ученик — Владимир Высоцкий.

Екатерина Писарева

За более чем полувековую творческую деятельность режиссер Любимов совершил переворот в театральном искусстве и режиссуре, воспитал великих актеров — Аллу Демидову, Владимира Высоцкого, Леонида Филатова и многих других, про которых потом так и говорили: вылетели из «любимовского» гнезда. На его счету несметное количество постановок в России, Австрии, Великобритании, Германии, Греции, Израиле, Италии, Финляндии, Франции, Швеции, США, Японии... Все театры мира считали за честь принять на своей сцене знаменитого режиссера. Ведь спектакли Любимова всегда становились сенсациями, а его имя стало брендом, гарантией качества. Но в его жизни были нелегкие времена: запреты, цензура, лишение гражданства и вынужденная эмиграция... А потом, когда свобода была дана всем и каждому, он сам ушел из созданного им театра, потеряв общий язык с подчиненными...

Но и из этого великий режиссер не стал делать драмы. Вернее, он взялся за драму — работает над постановкой оперы «Борис Годунов» в Большом театре. И как бы ни относились к Юрию Любимову люди, которые не разделяют его идей и методов работы, в масштабах страны и мира он остается непревзойденным театральным режиссером.

ВОЛЬНОДУМЕЦ И ГЕНИЙ

Почти век назад, 30 сентября 1917 года, в Ярославле родился Юрий Любимов.

В Ярославле Любимовы прожили до 1922 года, а потом семья переехала в Москву...

Это были нелегкие времена. Начались репрессии, и родители Любимова попадают в категорию «лишен-

цев», их сажают в тюрьму. Юра вместе со старшим братом и сестрой ждут освобождения матери и отца, носят им передачи... Несправедливость невероятно возмущает Юру Любимова. Возможно, отсюда его жажда говорить вслух то, о чем принято молчать. Цензура будет негодовать, запрещать, а вдумчивые зрители назовут его вольнодумцем и гением...

АРТИСТ ЛЮБИМОВ

— Сколько себя помню, всегда хотел быть артистом, — рассказывает **Юрий Петрович**. — Накидывал на себя папино пальто и перед большим зеркалом читал стихи... Папа очень не хотел, чтобы я был артистом. Даже привел меня к Вишневному, старейшему актеру, чтобы тот проверил меня на наличие таланта.

Ему Юра Любимов прочел басню и стихотворение Пушкина.

— Вишневецкий позвал папу и сказал, что я очень... сообразительный. Мы вышли от Вишневецкого, и папа сказал: «Слышал? Сообразительность есть, а таланта нет... Иди лучше в инженерно-электрики».

Не окончив десятилетку, как сын «лишенца», он вынужден был поступить в электромеханический техникум, где и получил профессию монтера. Но мечта продолжала жить, и юный Любимов записывается в студию хореографии, где его учили танцевать по методике Айседоры Дункан.

ТЕАТР

На настоящую театральную сцену Юрий Любимов попадает лишь в 17 лет, в 1934 году. Его принимают в студию при МХАТе, дают первую эпизодическую роль в спектакле «Мольба о жизни», который становится последней постановкой перед закрытием театра в 36-м году.

В том же году Любимов

В эмиграции



Фото Вадима Тараканова

С Владимиром
Высоцким



поступает в училище при театре им. Вахтангова и сразу же попадает на одну из эпизодических ролей в спектакль «Принцесса Турандот». Так началась его «вахтанговская история».

РЕЖИССЁРСКИЙ ФОНАРИК

А потом, как у каждого советского гражданина, у него была армия — 5 лет в Ансамбле песни и пляски НКВД.

— Потом я играл в театре самые разные роли, и вдруг мне неожиданно надоело быть артистом, — рассказывает **Любимов**.

И в 45 лет он решил сменить профессию. Сначала преподавал в театральном училище имени Щукина. А в 1959 в театре им. Вахтангова состоялся режиссерский дебют Любимова: вышел его спектакль по пьесе Галича «Много ли человеку надо». А в 1963 году он поставил своего легендарного «Доброго человека из Сезуана»...

нимали: все очень плохо и будет порка!

— Атмосфера в коллективе была замечательная, семейная, — вспоминает **Николай Дупак**. — Любимов всегда был творческим человеком, он мог аккумулялировать талантливых людей вокруг себя. У него были лучшие актеры и авторы. Жизнь в театре кипела. Постановки вошли в театральную историю страны: «А зори здесь тихие», «Преступление и наказание», «Послушайте!», «Тартюф», «Мастер и Маргарита», «Гамлет», а после смерти Владимира Высоцкого еще и спектакль-посвящение мятежному актеру, чье имя теперь навеки связано с «Таганкой».

ЛЮБИМОВ И ВЫСОЦКИЙ

«Мне страшно повезло, что я попал сразу в театр к Любимову. Потому что он моментально стал использовать мои песни, чтобы они звучали в спектаклях. И он всегда хотел, чтобы я пел, пел, пел...» — так говорит в своих воспоминаниях о Любимове Высоцкий, считавший мэтра своим учителем, «отцом на театре».

«МИРОВОЙ» ЛЮБИМОВ

— В Лондоне Любимов ставил спектакль «Преступление и наказание» в театре

«Лирик», — вспоминает **Николай Дупак**. — Наш аташе в Англии ему сказал: «Юрий Петрович, тут вы поставили «Преступление», а в Москве вас ждет «Наказание»».

В 84-м году его освободили от должности художественного руководителя театра и лишили советского гражданства — по политическим причинам.

— Родины нельзя лишиться, — говорит **режиссер**. — Мне некогда было ностальгировать — искусство, жена Катя, маленький ребенок...

Благодаря вынужденному изгнанию творчество Любимова увидел весь мир — он поставил более 30 опер, ему рукоплескали во всех странах мира, а Израиль и Венгрия предложили талантливому режиссеру свое гражданство...

Венгрия была для него почти родной страной: именно там, будучи на гастролях, Любимов обрел свое семейное счастье — познакомился с переводчицей Катиной Кунц, которая впоследствии стала его женой. Но жить он хотел только на своей родине — в России.

НОВЕЙШЕЕ ВРЕМЯ

Совсем недавно люди, даже далекие от театра, обсуждали конфликт Любимова с актерами «Таганки».

Юрий Любимов достойно покинул некогда родной театр. Он вернулся в театр им. Вахтангова и поставил в его стенах «Бесов» Достоевского — в своей редакции. И посвятил спектакль... коллективу «Таганки». У великих людей даже ссоры великие...

Сейчас юбиляр работает над новой постановкой, премьеры которой назначена на конец этого года. В легендарном Большом театре выйдет опера «Борис Годунов» в постановке 95-летнего Юрия Любимова.

КОНСТРУКТИВНЫЙ ДИАЛОГ

Малоархангельский район: Живём, строим, развиваемся

ОБРАЗОВАНИЕ И ЗДРАВООХРАНЕНИЕ, ДОРОГИ И ХОД УБОРОЧНОЙ КАМПАНИИ – ОДНИ ИЗ ГЛАВНЫХ НАПРАВЛЕНИЙ В ЖИЗНИ ЛЮБОГО РАЙОНА

О том, как они решаются в Малоархангельском районе, мы поговорили с его главой — Юрием Масловым

Елена Калинина

— **Юрий Алексеевич, для населения любого района, прежде всего, важно состояние социальной сферы. Как обстоят дела в этом плане?**

— Решению социальных вопросов в районе уделяется первоочередное внимание. Прежде всего, хотелось бы отметить работу, проведенную в системе образования. В прошлом году после капитального ремонта открылась городская школа № 2. При поддержке губернатора Орловской области Александра Козлова аварийное здание школы получило

второе рождение: за 11 месяцев она приобрела совершенно новый вид. На эти цели из областного бюджета было выделено 92 миллиона рублей. Сегодня смело можно сказать, что это одна из лучших школ в области.

В этом году после проведенного ремонта была открыта гимназия города Малоархангельска. В этих двух учебных заведениях у нас учатся более половины всех школьников, поэтому ремонт зданий был для нас очень важен.

— **Пожалуй, самый насболевший вопрос — строительство и ремонт дорог на селе. Что делается в районе в отношении этого стратегического направления деятельности?**

— На строительство и ремонт дорог в этом году на территории района освоено более ста милли-

Глава Малоархангельского района Юрий Маслов: — Главная задача для любого главы района — это повышение качества жизни населения. И в этом нам сегодня помогают областные и федеральные программы



онов рублей. Когда вы въезжали в Малоархангельск со стороны Орла, то не могли не заметить, что дорога приведена в порядок. На это выделено 64,5 миллиона рублей. Отремонтирована и улично-дорожная сеть самого Малоархангельска. Построен

участок дороги в деревне Александровка, проложена дорога в деревне Саловка и мост в деревне Вторая Ивань, начинаются работы по прокладке дороги до села Гнилая Плоты. Все эти преобразования стали возможными благодаря дорожному фонду, который

есть сегодня в области, помогают в этом плане и депутаты областного и районного Советов.

— **Что Вы можете сказать относительно системы здравоохранения в районе?**

— Здравоохранению мы всегда уделяли и уделяем большое внимание, несмотря на то, что теперь это полномочия региона. Ежегодно проводим ремонты, приводим в соответствие материальную базу учреждений. Сейчас активно продолжается ремонт Центральной районной больницы. Благодаря нацпроекту «Здравоохранение», к нам поступило современное медицинское оборудование. В текущем году начали работать два молодых специалиста, иногородних мы обеспечили жильем.

— **Завершается самая ответственная пора — уборочная кампания. По-**

делитесь, пожалуйста, своими впечатлениями об особенностях страды нынешнего года.

— Этот год в плане производственных показателей неплохой: на сегодняшний день у нас заканчивается уборка гречихи, валовой сбор зерна составляет около 80 тысяч тонн, при урожайности 32,7 центнера с гектара.

Урожайность сахарных корней — 320 центнеров, но эта цифра далеко не окончательная. Что касается сои, то и тут показатели неплохие: на сегодняшний день урожайности составила 23 центнера с гектара.

Сев озимых и зерновых культур на сегодняшний день практически завершен: посеяно 16,3 тысяч гектар. Но, пока позволяет погода, сеять продолжаем: как ни крути, а основной хлеб мы берем именно на озимых зерновых.

И О ПОГОДЕ

Удачной охоты

Погоду в Орловской области определит циклон, перемещающийся вдоль северных границ ЦФО. Осадков в регионе не ожидается.

Александр Ветров

25 сентября, день Артамона, в старину был важен для охотников, веривших — если подстрелишь хоть зайца, то во всем будет сопутствовать удача. Утро вторника обещает быть прохладным — всего +8/+10 градусов при переменной

облачности. Днем над областным центром сохранится малооблачное небо, столбик термометра подтянется к отметке +11/+15 градусов. Под вечер температура понизится до +14 градусов. Ночью и вовсе похолодает до +3/+7 градусов, а небо над Орловщиной полностью прояснится. Ветер сменит направление и поду-

ет с востока, разогнавшись до 5-6 м/сек. Атмосферное давление вырастет с 741 до 745 мм рт. ст. По народному поверью, змеи с этого времени начинали перебираться из полей в луга.

Теперь жители домов в Орле, которые находятся на обслуживании управляющих компаний ОАО

«Орелжилэксплуатация», ООО «Эксплуатация жилья» и ООО «Орелжилцентр», смогут рассчитываться за коммунальные услуги в офисах ОАО «Орелэнергосбыт» по следующим адресам: бульвар Победы, д. 1 (центр обслуживания клиентов (ЦОК)); улица Пушкина, д. 54 (расчетно-кассовый центр (РКЦ)).

Это стало возможным благодаря заключенным агентским договорам между ОАО «Орелэнергосбыт» и этими управляющими компаниями. Так, в настоящий момент заключены агентские договоры на прием платежей более чем с 30-ю организаци-

БЕЗ ОЧЕРЕДЕЙ

Платим за ЖКУ в одном окне



Начальник Орловского межрайонного отделения ОАО «Орелэнергосбыт» Вячеслав Аникутин:

— В августе этого года в офисах Орла лидировали платежи наших клиентов за услуги ООО «Газпром межрегионгаз Орел», Первой городской управляющей компании и ООО «Орелтеплогаз». Возможность оплачивать коммуналку в одном месте также активно пользуются жители Болхова, Ливен, Мценска и поселков Верховье, Залегощь, Кромы



Оператор-кассир ЦОКа ОАО «Орелэнергосбыт» Анна Когут:

— Сейчас, помимо оплаты за услуги ЖКХ, у наших посетителей наиболее востребованы приборы учета электроэнергии. Клиенты приобретают по выгодным ценам как простейшие однофазные бытовые счетчики, так и многофункциональные трехфазные электронные счетчики со встроенным модулем отключения нагрузки. Хорошо расходятся энергосберегающие лампы. Мы консультируем людей и помогаем подобрать нужную вещь



Посетитель ЦОКа ОАО «Орелэнергосбыт» Алексей Ларин:

— Из всех ресурсоснабжающих организаций мне удобнее всего работать с «Орелэнергосбытом»: почти за год ни разу не столкнулся с очередями. И подкупает приятное обслуживание

ями, работающими на рынке ЖКХ Орловской области.

Кстати, услуга «одно окно», фактически исключившая очереди, доступна в кассах «Орелэнергосбыта» с 2011

года. Еще одна точка обслуживания клиентов находится в Орловском многофункциональном центре государственных и муниципальных услуг (МФЦ).

НАРОДНЫЙ МУЗЕЙ

По старинке

19 сентября мастер-резчик из Волково Мценского района Федор Карпунин запустил в работу макет ветряной мельницы.

Елена Савина

Метровая копия точь-в-точь повторяет настоящее мельничное производство начала прошлого века. На макете крутятся лопасти и вращаются детали. Мастер работал над проектом несколько лет.

Глава Подмокринского поселения Александр Тюнин: — Федор Федорович поставил мельницу в своем домашнем музее деревянных изделий, в который вход открыт каждому. Мы там и старыми храмами любимся, и со старинными ремеслами знакомимся

ГОСУДАРСТВЕННОЕ УЧРЕЖДЕНИЕ-ОРЛОВСКОЕ РЕГИОНАЛЬНОЕ ОТДЕЛЕНИЕ ФОНДА СОЦИАЛЬНОГО СТРАХОВАНИЯ РОССИЙСКОЙ ФЕДЕРАЦИИ



ВНИМАНИЮ СТРАХОВАТЕЛЕЙ ГОРОДА ОРЛА!

Государственное учреждение-Орловское региональное отделение Фонда социального страхования Российской Федерации информирует страхователей о том, что с 1 октября 2012 года сдавать расчет по форме 4-ФСС и 4а-ФСС можно в многофункциональном центре по предоставлению государственных и муниципальных услуг (МФЦ), расположенном по адресу: г. Орел, ул. Ленина, дом 1.

Реклама

На правах рекламы

На правах рекламы

75-ЛЕТИЕ ОРЛОВСКОЙ ОБЛАСТИ

Летопись Орла

100 ЛЕТ НАЗАД В ОРЛЕ ПРОЖИВАЛО СВЫШЕ 90 ТЫС. ЧЕЛОВЕК И НАСЧИТЫВАЛОСЬ 178 ПРЕДПРИЯТИЙ

Продолжение. Начало в № 140, 141.

1872 год

Родился советский архитектор и историк архитектуры академик И. А. Фомин. По его проектам созданы станции Московского метрополитена.

3 ноября 1875 года

Родился и до 1902 года жил в Орле известный полярный исследователь и участник революционного движения В. А. Русанов.

Апрель 1877 года

С началом Русско-турецкой войны орловская городская дума постановила: освободить от всех налогов имущество призванных в армию, выдавать ежемесячное пособие их семьям, считать «детьми города Орла» детей погибших или инвалидов и воспитывать и обучать их до совершеннолетия за счет города.

25 октября 1877 года

Для осуществления торгово-промышленных операций и оживления торговли в Орле была открыта торговая биржа.

1879 год

Техническая комиссия приняла металлические высоководные мосты через Оку и Орлик. Строительство мостов велось обществом брянских заводов.

1882 год

Орловский завод сельскохозяйственных машин И. Мещерина за представленные экспонаты на Всероссийской художественной и промышленной выставке в Москве был награжден серебряной медалью.

1884 год

В Орловской духовной семинарии до 1884 года учился русский композитор В. С. Калинников (1866—1900).

1887 год

Создана оспенная лаборатория, где впервые в России был получен оспенный препарат детрит. Из Орла он разошелся по всей России.

1892 год

В городе установле-

на телефонная связь. К октябрю 1897 года имелось 92 телефонных абонента.

Январь 1897 года

Прошла первая Всероссийская перепись населения. По ее данным, в Орле проживало 69 735 человек. В их числе было 30 411 крестьян, 26 762 мещан, 6 353 дворян и чиновников, 2 009 лиц духовного звания, 1 313 купцов и т. д. 32 736 человек, или почти половина населения, — неграмотные.

7 декабря 1897 года

При Орловской ученой архивной комиссии открылся губернский историко-археологический музей, ставший впоследствии основой Орловского областного краеведческого музея.

Ноябрь 1898 года

В Орле открылось трамвайное движение. Три трамвайных маршрута начинались от Ильинской площади (ныне сквер Танкистов) и проходили по улицам Московской до вокзала, Новосильской (ныне ул. А. С. Пушкина) до железнодорожной линии и Болховской (ныне ул. им. В. И. Ленина), Садовой (ныне ул. им. А. М. Горького) до богоугодного заведения (ныне областная больница).

21 ноября 1901 года

В Орле состоялся концерт Ф. И. Шаляпина с участием артистки театра Де ла Монне в Брюсселе М. И. Белиной (сопрано) и А. М. Каренина (тенор).

13 апреля 1904 года

В Орле состоялась торжественная встреча героев-моряков крейсера «Варяг», направляющихся из Одессы в Петербург.

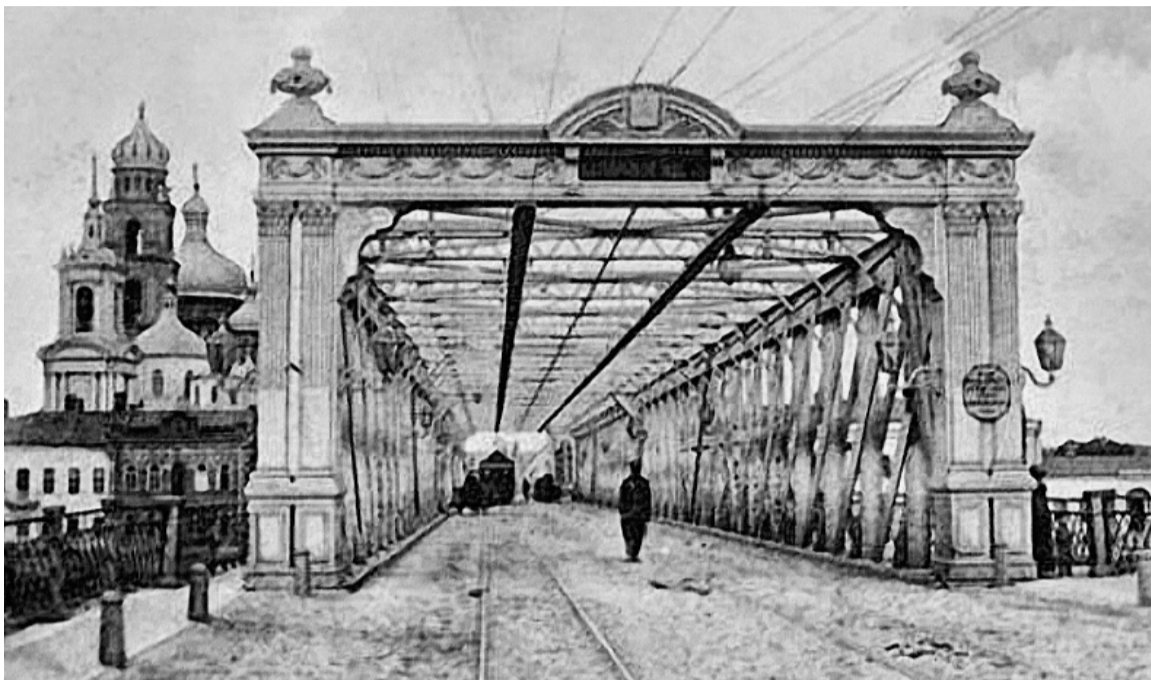
20 января — 11 февраля 1905 года

В Орле проходил чемпионат по борьбе, в котором принимали участие Иван Поддубный и Иван Заикин. Центральной схваткой чемпионата была встреча между ними. Встречу выиграл Поддубный. Ему был вручен первый приз чемпионата.

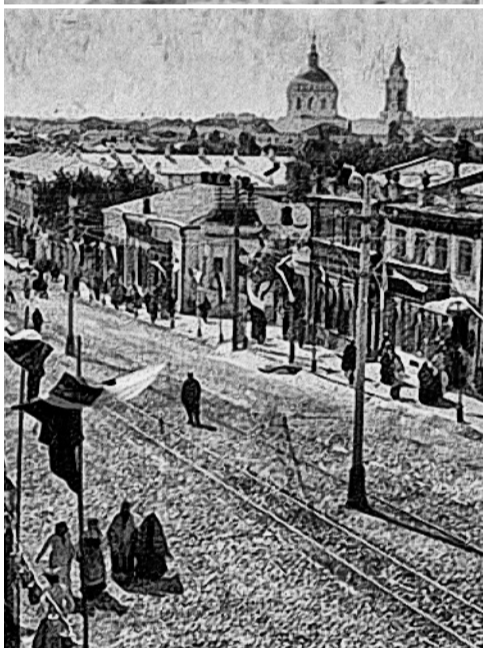
14 февраля 1907 года

В Орле проводились выборы во II Государ-

Мариинский мост (ныне Красный). 1900-е годы



Болховская улица (ныне улица Ленина). 1900-е годы



ственную думу. Избиратели делились на курии: городскую и рабочую. От горожан было избрано 80 выборщиков, от рабочих — 1.

1908 год

На основе «Орловских арестантских рот» был создан Орловский каторжный централ. Он состоял из главного корпуса на 734 человека, так называемого «крепостного» корпуса на 117 человек, одиночного корпуса для вновь прибывших каторжан на 184 человека, так называемого «нового» корпуса на 218 заключенных и больницы на 70 человек.

1913 год

Население Орла к началу года составляло 91 619 человек. В городе насчитывалось 178 промышленных предприятий, которые производили в год продукции на сумму 9 853 353 рубля. На этих предприятиях

работало всего 1 940 человек.

В городе было 62 частных магазина и 636 лавок. Телефонная сеть города имела 448 аппаратов и 400 абонентов. В городе работало 6 водокачек. Длина городского водопровода равнялась 14 верстам. Расход воды на одного человека в сутки составлял в среднем 2,5 ведра.

6 марта 1917 года

По распоряжению Временного правительства был отстранен от занимаемой должности последний орловский губернатор П. В. Гендриков.

Август 1917 года

В Орел вместе с женой З. Н. Райх приехал поэт С. А. Есенин.

12—15 (25—28) ноября 1917 года

В Орле состоялись выборы в Учредительное собрание. Голосование проходило по восьми спи-

скам, выставленным от разных партий, союзов и обществ. Из 24 638 избирателей Орла за большевиков проголосовало около семи тысяч человек.

21 февраля 1918 года

Ликвидированы Орловская городская дума и городская управа.

2 марта 1918 года

Ликвидирована Орловская губернская земская управа.

23 апреля 1918 года

Состоялась демонстрация протеста против вторжения немецких и гайдамацких банд в пределы Орловской губернии.

1 мая 1918 года

В Орле открыта приемная радиостанция при Орловской почтово-телеграфной конторе.

9 августа 1918 года

Трудящиеся города отчислили однодневный заработок в пользу бастующих железнодорожников Украины, поднявшихся на борьбу против немецких оккупантов.

2 октября 1918 года

В осуществление закона о национализации частной торговли были опечатаны все частные магазины и торговые предприятия города.

24 ноября 1918 года

К 100-летию со дня рождения великого писателя орловца в городе был открыт музей И. С. Тургенева. Основу музея составили мемориальные

вещи И. С. Тургенева, вывезенные его наследниками из усадьбы писателя Спасское-Лутовиново, а также родовая библиотека И. С. Тургенева, комплектовавшаяся на протяжении 100 лет.

Декабрь 1918 года

Отменена частная собственность на все строения, расположенные в черте города Орла, которые вместе с находившимися под ними землями имели стоимость 10 000 рублей и выше.

1919 год

Болховская улица города переименована в улицу имени В. И. Ленина.

1 мая 1919 года

Открыт историко-художественный музей. На его основе, а также естественно-исторического, созданного в 1921 г., историко-революционного (в 1924 г.), антирелигиозного (в 1930 г.) в 1932 г. образовался областной краеведческий музей.

9 августа 1919 года

Возвращаясь с Южного фронта, в город прибыл народный комиссар здравоохранения Н. А. Семашко. Он посетил госпитали Орла, провел совещание с работниками отдела здравоохранения, ознакомился с работой санатория в селе Войново Мценского уезда.

Продолжение летописи — в следующем номере.

СОЦИАЛЬНЫЙ ОНЛАЙН

Играть головой

ОРЛОВЕЦ АЛЕКСАНДР ЕРМОЛАЕВ СОЗДАЕТ ИГРЫ, КОТОРЫЕ ИНТЕРЕСНЫ МИЛЛИОНАМ РОССИЯН

Помните фильм «Большой» с Томом Хэнксом? 12-летний главный герой превращается во взрослого мужчину, а в душе остается ребенком и получает работу своей мечты — тестирует игрушки. Орловец Александр Ермолаев и сотрудники его фирмы по производству игр для социальных сетей живут в виртуальном мире. О том, кто, кроме них, выращивает картошку на онлайн-ферме и почему, наш корреспондент узнала у Александра Александровича.

Мария Герасименко

— Александр, можно нарисовать портрет типичного сетевого игрока?

— Нет, типичного игрока нет, да и в разные игры играют разные люди. Например, рыбалка — типично мужская игра, 80% игроков будут мужчины. Магазины — типично женские. Есть нейтральные — головоломки, тетрисы.

— Изучаются ли рынок и люди перед тем, как создавать игру?

— В какой-то степени, но в большей мере это ощущения. Статистика есть: мы знаем, что в социальных сетях всегда больше женщин, что «ВКонтакте» преобладают молодые пользователи, а в «Одноклассниках» — взрослые. Но на самом деле везде есть все. Социальные сети втянули в себя много людей, а игры — это одно из времяпрепровождений в них.

— То есть вначале делается игра, а потом ищется аудитория?

— Не совсем так. Когда делаешь игру, нужно понимать, для кого ты ее делаешь. Например, если нарисовать войнушку в женском стиле, она будет неинтересна мальчикам, потому что это женский стиль, а девочкам неинтересна война. Это будет непопадание и ни туда и ни сюда. Нужно просто представлять, для кого ты делаешь игру — аудитория всегда найдется. А еще нужно понимать, что игры в соцсетях подвиж-

Онлайн-фермы понятны всем пользователям интернета



ны, их можно менять. Поэтому сразу после создания игры необходимо максимально быстро показать ее людям. Напрямую человек вряд ли объективно ответит, что ему нравится, а что нет, но его поведение в игре говорит само за себя.

— Какие игры самые популярные?

— Фермы. Дело в том, что в социальные сети пришло много неподготовленных пользователей, которые, может быть, и компьютер-то купили, чтобы со своими одноклассниками в «ВКонтакте» общаться. Интернет за пределами социальных сетей для них не существует. А жанр ферм уникален: он на интуитивном уровне понятен всем, потому что все знают, как сажать картошку. Правда, вначале все было очень просто: 10 грядок, на которых растешь морковь и собираешь урожай. Но игры постоянно усложняются, аудитория обучается, и ей можно предлагать новые задачи. Сейчас, чтобы привлечь людей в игру, им нужно предложить новые функции, историю, квест.

— Почему люди играют в социальных сетях?

— Это простой способ занять время на работе. Плюс есть соревновательный элемент: игры позволяют приглашать друзей, состязаться с ними. К тому же, есть возможность почувствовать себя лидером, пусть не в реальном, а в виртуальном мире.

— А они позволяют заводить новые знакомства?

— Да, но это не такое тесное общение, как, положим, в браузерных играх: там есть кланы и люди очень близко общаются. Например, игре «Дозор» уже восемь лет, а ее поклонники до сих пор встре-

чаются каждую пятницу на Цветном бульваре. В социальных сетях общение — это инициатива, а не необходимость. Но в них всегда есть мотивация привести друга — это дает новые ресурсы для прохождения игры. Поэтому многие вывешивают в группах объявления, мол, давайте дружить, играть. «ВКонтакте» очень любят друг другу подарки отправлять.

— Сколько людей играет в ваши игры?

— У нас три основных игры, и в совокупности в день на них заходит около миллиона человек. Есть фирмы, которые набирают по 30 миллионов посетителей.

— А как происходит монетизация?

— Мы не продаем игру, а предоставляем ее соцсети. Игра полностью бесплатно проходима, но, чтобы увеличить энергию или ускорить процесс, можно заплатить деньги. Например, один рубль — один голд, один голд позволяет быстрее пройти квест.

— Сами в социалки играете?

— Обязательно.

— Для работы или для души?

— Для работы. Правда, бывает, втягиваешься во что-то, начинаешь для души играть.

— А друзьям какие-то игры советуете?

— Коллегам. Вот знаете, такие игры бывают, когда нужно составить ряд, например из кубиков, а потом он взрывается, за каждый собранный ряд начисляются очки. Мы целый месяц всем офисом в такую игру играли, только вместо кубиков были конфеты.



Александр Ермолаев: — Молодой коллектив и неформальная обстановка в офисе — вот что нужно для создания социалок



ЗЕМЛЮ — В ХОРОШИЕ РУКИ!

ОАО «АВАНГАРД-АГРО» возьмет в обработку (выкупит или оформит в долгосрочную аренду) земли сельхозназначения для выращивания пшеницы, ячменя пивоваренного, подсолнечника, сахарной свеклы, гречихи. Рассмотрим любые предложения.

В случае объединения в одном массиве более 3000 га земли будут создаваться новые с/х предприятия на базе существующих хозяйств, с трудоустройством местного персонала, комплектацией новой импортной техникой и оборудованием.

ОАО «АВАНГАРД-АГРО» это:

- более 270 000 га обрабатываемой земли;
- 26 сельхозпредприятий и 2800 человек персонала;
- 370 комбайнов «New Holland», «John Deere» и «Claas»; 700 тракторов, в т.ч. «New Holland» и «John Deere»; более 3700 единиц другой самоходной и прицепной с/х техники;
- регулярная арендная плата;
- достойная, стабильная и индексированная заработная плата;
- создание новых рабочих мест;
- поддержка социальной сферы.

Сотрудники предприятий ОАО «АВАНГАРД-АГРО» за высокие результаты в труде отмечены наградами Правительства РФ, грамотами и благодарностями Министерства сельского хозяйства России и областных Администраций.



АВАНГАРД-АГРО

звоните в будние дни с 9 до 18 часов
8 (800) 333 98 99
звонок по России бесплатный