

**Как уже сообщалось в нашей газете, в минувший вторник губернатор области Е.С. Строев провел расширенное совещание, посвященное ходу реализации государственной программы развития молочного и мясного животноводства на 2008—2012 годы в районах и сельскохозяйственных организациях области. Чтобы обсудить самые злободневные вопросы нынешнего положения агропромышленного комплекса, сверить свое видение путей дальнейшего развития и повышения эффективности животноводства, в первую очередь молочного, дать принципиальную оценку темпам и качеству работы на местах, в Круглом зале областной администрации собрались главы районных и городских администраций, руководители органов сельскохозяйственного управления, инвестиционных компаний, сельскохозяйственных организаций, главы крестьянских и владельцы личных подсобных хозяйств. Были приглашены сюда и руководители соответствующих федеральных и областных структур.**

Уже во вступительном слове губернатор области Е.С. Строев задал совещанию строго рабочий, принципиальный тон, обратив внимание его участников на важность и остроту внесенных в повестку дня вопросов.

— Необратимые процессы, происходящие сейчас в мировой экономике, привели к резкому увеличению спроса населения ряда стран на продукты питания, а отсюда к дефициту продовольствия и росту цен на него. Выход из этой ситуации один: Россия с ее гигантским, но слабо используемым потенциалом в сфере развития сельскохозяйственного производства должна переориентироваться на поддержку отечественного товаропроизводителя, создав ему режим наибольшего благоприятствования в развитии всех отраслей АПК, в их переводе на передовые высокоэффективные технологии. На государственном уровне соответствующие меры уже принимаются, — отметил Е.С. Строев. — Наша задача — добиться безусловного выполнения собственных программ развития агропромышленного комплекса, в первую очередь отраслей животноводства, в каждом районе и сельском поселении, каждым хозяйствующим субъектом.

При этом наращивание производства сельхозпродукции должно быть делом высокорентабельным, служить интересам укрепления сельского сектора экономики, способствовать дальнейшему социальному переустройству села.

С докладом на совещании выступил заместитель председателя коллегии области, руководитель департамента аграрной политики В.М. Серов. Он, в частности, отметил, что благодаря успешной инвестиционной политике и активному участию в реализации государственной программы развития АПК только в текущем году заключены соглашения по привлечению инвестиций в аграрный сектор на сумму 27 млрд. рублей. Разработана областная целевая программа развития сельского хозяйства, заключено соглашение между коллегией Орловской области и Минсельхозом РФ по обеспечению целевых индикаторов программы. Соответствующие соглашения заключены между департаментом аграрной политики области и районными муниципальными образованиями.

В результате реализации намеченных мероприятий в аграрном секторе укрепляются положительные тенденции. На полях зреет хороший урожай, в сложных погодных условиях успешно формируется запас кормов на стойловый период, сохраняется положительная динамика в основных отраслях животноводства.

Перейдя к анализу положения в этом секторе экономики,

В.М. Серов подчеркнул, что даже усилившийся в последние месяцы ценовой диспаритет пока не сказался заметно на итогах работы отрасли за первое полугодие. Так, объемы производства молока по всем категориям хозяйств составили 132,8 тыс. тонн, что выше уровня соответствующего периода прошлого года. Сохранено маточное поголовье коров, а их средняя продуктивность увеличилась на 250 килограммов (16%) в расчете на одну корову. Значительно выросли объемы производства молока на сельхозпредприятиях Орловского района (129% к уровню 2007 г.), Верховского (121%), Урицкого, Ливенского и Мценского районов (113,110 и 109% соответственно).

Сохранение этой тенденции позволит АПК области уже в текущем году выйти на среднюю продуктивность дойного стада в 3500 килограммов, а в 2010 году поднять ее до 4000 килограммов.

Ряд крупных сельскохозяйственных организаций области из года в год демонстрируют эффективную работу в этой отрасли, несмотря на меняющиеся экономические условия. Коллектив ЗАО «Славянское» Верховского района (руководитель Д.М. Пониткин) только за последний год увеличил дойное поголовье на 80 коров, и сейчас на его комплексе насчитывается свыше 500 высокопродуктивных животных, способных уже в текущем году выйти на среднюю молочную продуктивность 7500 килограммов. На 20—43 процента увеличили объемы производства молока в течение одного года ООО «Коротыш» и КХ «50 лет Октября» Ливенского района, ООО «Маслово» Орловского района.

Успешно работает первый комплекс на 1200 дойных коров, в рекордные сроки построенный

ресурсосберегающие высокоэффективные технологии содержания скота. Всего такую реконструкцию должны будут пройти не менее 200 корпусов ферм.

# Фермам — развитие,



Но далеко не все инвесторы, руководители сельхозпредприятия уделяют животноводству необходимое внимание. Сокраща-

ются тенденции.

Перейдя к анализу положения в мясном скотоводстве, В.М. Серов особо выделил положительную динамику в развитии свиноводства и птицеводства, связанную в первую очередь с активной реализацией приоритетной национальной программы «Развитие АПК», переросшей теперь в соответствующую государственную программу. Строительство современных высокотехнологичных свинокомплексов с развитием собственной племенной базы, осуществляющееся в рамках Знаменского селекционно-генетического центра, а также реализация крупных проектов в промышленном птицеводстве стали залогом наращи-

вания количества продуктивного поголовья и объемов производства мяса птицы и свинины в рамках, предусмотренных соответствующими соглашениями.

Но и в этой отрасли в отрицательной позиции все по тем же причинам находится производство в хозяйствах населения.

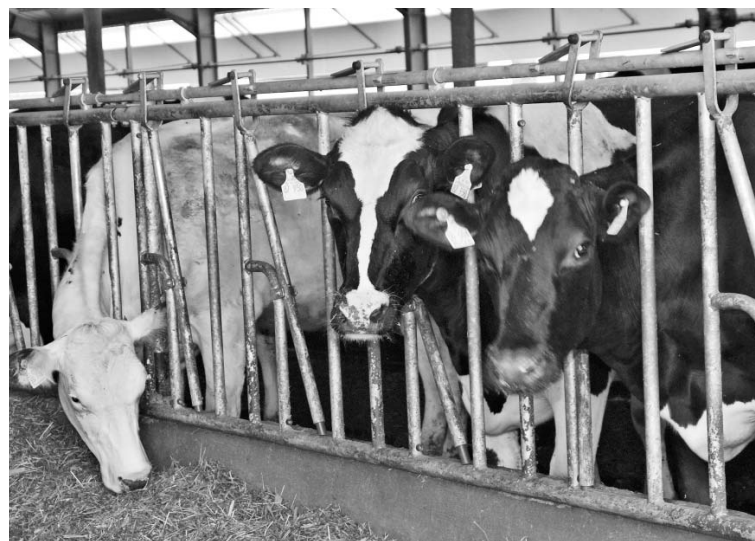
Была дана соответствующая оценка и положению в кормопроизводстве, которое также является ведущим фактором обеспечения эффективности работы всех животноводческих отраслей. Акцентировано внимание участников совещания на необходимости усиления работы по подготовке и переподготовке кадров специалистов всех отраслей сельхозпроизводства, а

также по закреплению молодых кадров на селе.

Перейдя к анализу основных проблем, тормозящих ускоренное развитие агропромышленного комплекса и в первую очередь — животноводства, руководитель департамента отметил, что эффективность животноводства в условиях рыночной экономики определяется не только продук-

тивной тенденций.

Перейдя к анализу положения в мясном скотоводстве, В.М. Серов особо выделил положительную динамику в развитии свиноводства и птицеводства, связанную в первую очередь с активной реализацией приоритетной национальной программы «Развитие АПК», переросшей теперь в соответ-



и введенный в эксплуатацию ОАО АПК «Орловская Нива».

Десятки других сельхозпредприятий, используя льготные кредитные ресурсы, целенаправленно ведут коренную реконструкцию имеющихся животноводческих помещений, переводя их на самые современные

ется поголовье продуктивного скота на ряде ферм Покровского, Урицкого, Болховского районов. В состоянии стагнации находится отрасль в подразделениях ООО «Орловский лидер» и «Агрофест-Орел». Собственники и руководители этих структур упускают время, наиболее бла-

С 1 июля текущего года в области действует дотирование молока, реализуемого сверх уровня соответствующего периода прошлого года всеми сельхозтоваропроизводителями — от крупной агрофирмы до личного подсобного хозяйства — из расчета 3 рубля за каждый килограмм проданного дополнительно молока.

тивностью животных, полноценностью кормовой базы, качеством организации труда, но и уровнем монопликации перера-

ботки и торговли, числом посредников, искусственно введенных между производителями и потребителями. Особенно негативно эта зависимость сказывается в отношении малых форм хозяйствования.

Для поиска нового уровня взаимоотношений между производителями и переработчиками молока создан Союз производителей молока Орловской области.

Одним из путей, которые могут снизить уровень этих противоречий или помогут вообще уйти от них, было названо формирование альтернативной системы заготовки и реализации сельхозпродукции путем организации сельскохозяйственных

влиях можно успешно развивать животноводство, говорил в

**В области взят четкий курс на привлечение серьезного инвестиционного капитала, реализуется продуманная аграрная политика, что служит залогом развития и дальнейшего укрепления всего агропромышленного комплекса.**

своим выступлении на совещании глава Ливенского района Ю.Н. Ревин. И в текущем году в

В качестве основных факторов, мешающих более эффективному ведению бизнеса в животноводстве, А.Н. Дрогайцев назвал усилившийся дисбаланс между возрастающей себестоимостью молока и его низкой закупочной ценой, а также трудности с реализацией живого, а значит, скоропортящегося молока.

Гендиректор ОАО АПК «Ор-

«Демос ЛЛЛ»), входящей в этот район, А.И. Мосин. В короткий срок в районе планируется построить крупную индюшину фабрику, а также создать собственные мощности по производству и переработке молока с развитием, естественно, своей сырьевой базы.

— В области взят четкий курс на привлечение серьезного инвестиционного капитала, реализуется продуманная аграрная политика, что служит залогом развития и дальнейшего укрепления всего агропромышленного комплекса, — отметил А.И. Мосин.

На положительных тенденциях в животноводстве, наметившихся в последнее время в со-

вещии аграрного комплекса в целом становится уже не просто экономической, а политической задачей, — подчеркнул он. — Страна больше не может жить за счет ввоза основных продуктов питания из-за рубежа. В правительстве это уже хорошо понимают. Предпринимаются меры по поддержке отечественного сельхозтоваропроизводителя, поэтому наша задача — значительно увеличить объемы производства всех видов сельскохозяйственной продукции, в первую очередь — мяса и молока. В масштабах всей страны поставлена задача как минимум удвоить производство всех видов сельхозпродукции, и она вполне посильна.

Правительство выделяет значительные средства на дотацию производства свинины и мяса птицы, на минеральные удобрения и средства защиты растений. Осуществляется кредитная поддержка приобретения новой техники и племенного поголовья. Изучаются правовые аспекты снижения монополистами-переработчиками закупочных цен на продукцию животноводства. Государство готово переломить негативную ситуацию в производстве основных продуктов питания для населения.

В области успешно осуществляется ряд проектов по строительству крупных промышленных фабрик по производству мяса и молока, но это не означает, что мы должны забросить всю заботу о действующих фермах и комплексах. Напротив, этот ресурс производства следует использовать как можно эффективнее. Руководству районов, руководителям сельскохозяйственных предприятий следует вплотную заняться решением вопросов повышения эффективности ведения отрасли на всех уровнях — от крупного производства до личных подсобных хозяйств.

Требует значительного улучшения работа по созданию действенных сельских потребительских кооперативов, которые призваны снять остроту проблемы реализации местной сельхозпродукции. В связи с этим следует повсеместно создавать крестьянские сельскохозяйственные рынки, магазины, другие торговые точки.

Е.С. Строев также проинформировал участников совещания о том, что с 1 июля текущего года в области действует дотирование молока, реализуемого сверх уровня соответствующего периода прошлого года всеми сельхозтоваропроизводителями — от крупной агрофирмы до личного подсобного хозяйства — из расчета 3 рубля за каждый килограмм проданного дополнительно молока.

В связи со стартовавшими в ряде районов уборочными работами губернатор поздравил всех тружеников АПК с началом жатвы и пожелал им добрых урожаев. Вместе с тем он предупредил всех сельхозтоваропроизводителей, что в связи с прогнозируемыми погодными условиями уборочная обещает быть сложной, поэтому ее успешное проведение будет зависеть не только от готовности комбайнового парка, токового и сушильного хозяйства, но в первую очередь и от уровня ответственности и подготовленности кадров.

**Юрий СЕМЁНОВ.**

**Фото**

**Сергея МОКРОУСОВА.**

# области и стране — МОЛОКО И МЯСО

потребительских кооперативов и крестьянских кооперативных рынков. В настоящее время в области уже создано более 70 таких кооперативов, в том числе — пять кооперативов второго уровня. Необходимо продолжать и активизировать эту работу во всех районах и городах, чтобы уже в текущем году в каждом муниципальном образовании иметь не только эффективно работающий сельскохозяйственный потребительский кооператив, но и крестьянский рынок, другие торговые точки, на которых местные сельхозтоваропроизводители, в том числе вла-

районе отмечается устойчивый рост объемов производства и реализации молока. Средний надой молока в расчете на одну корову за 6 месяцев вырос на 305 килограммов по сравнению с предыдущим периодом прошлого года. Отрасль остается рентабельной, несмотря на растущий диспаритет цен.

— Курс на молочное животноводство мы взяли еще 15 лет назад, когда агрофирма только делала первые шаги, — начал свое выступление на совещании руководитель ООО «Маслово» А.Н. Дрогайцев, — и с тех пор не сворачиваем с него. За этот пе-

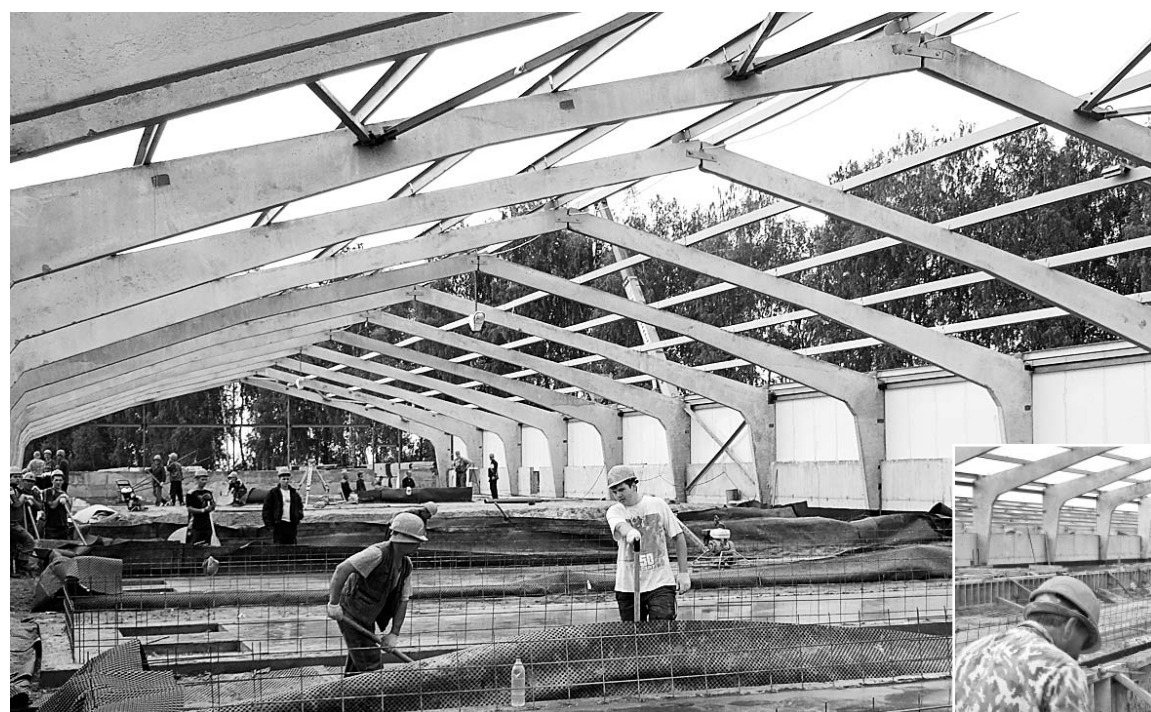
ловская Нива» А.С. Судоргин в своем выступлении не только доложил об успешной реализации бизнес-проекта по запуску первой в области современной фабрики по производству молока, рассчитанной на 1200 коров, но и подверг критике работу местного филиала «Россельхозбанка», допускающего необоснованную проволочку в финансировании строительства второго такого же мегакомплекса.

Коснувшись взаимоотношений между производителями и переработчиками молока, он отметил, что одностороннее снижение закупочной цены на моло-

зданных на территории области агроструктурах, остановились в своих выступлениях руководители инвестиционных компаний ООО «Агрофест-Орел» Ю.В. Заварзин, ООО «Белый фрегат» А.Г. Буторин, ЗАО «Орелсельпром» И.Д. Колбасов. Они также не обошли вниманием и остроту разногласий, усилившихся в последнее время между производителями и переработчиками животноводческой продукции и являющихся основным фактором, дестабилизирующим развитие этого сектора аграрного производства.

Острым и эмоционально насыщенным получилось выступление гендиректора ООО «Знаменский СГЦ» Е.Н. Климовой, которая не стала рапортовать об успехах в строительстве и вводе в действие новых объектов этого уникальнейшего научно-производственного предприятия в масштабах всей России, а остановилась на тех препонах (как на общегосударственном, так и на местном уровнях), которые не позволяют работать более эффективно.

На низкие закупочные цены на молоко и другую животновод-



дельцы ЛПХ, могли бы свободно продавать свою продукцию.

Завершая выступление, В.М. Серов подчеркнул, что область в состоянии выполнить все обязательства, вытекающие из соглашения:

— Объемы производства молока увеличатся с 245 тыс. тонн в 2007 году до 300 тыс. тонн в 2012 году. При реальной поддержке государства мы должны построить 30 современных комплексов по производству молока и довести объемы его производства до 380—400 тыс. тонн в год. Производство мяса будет увеличено с 85,6 тыс. тонн до 170 тыс. тонн.

О том, что и в нынешних усло-

риод влияние агрофирмы распространено на 12 территорий, удалось реконструировать в основном собственными силами 86 животноводческих помещений, в которых сейчас содержится 9 тысяч голов КРС, в том числе 4,5 тысячи коров. На этом мы не собираемся останавливаться. В планах — строительство крупного молочного комплекса на 1200 коров.

Со временем удалось создать собственную переработку молока, мяса и плодоовощной продукции, имеется своя торговая сеть. В настоящее время в агрофирме трудится 1200 работников, ведется строительство жилья.

ко переработчиками подрывает экономику даже крупных и высокоэффективных товаропроизводителей. Так, по Сабуровскому молочному комплексу это приведет к сокращению расчетной выручки на 50 миллионов рублей. Из складывающейся ситуации начиная с самых верхних эшелонов власти надо срочно искать и находить взаимоприемлемые выходы.

О планах по возрождению животноводства в Сосковском районе рассказал участникам совещания руководитель мощной инвестиционной структуры (ООО

ческую продукцию, отсутствие реального рынка сбыта пожаловалась в своем выступлении владелица личного подсобного хозяйства из Кривчевского сельского поселения Кромского района Л.Д. Скоблякова.

Итоги совещания подвел губернатор области Е.С. Строев.

— В складывающейся на мировом и отечественном рынках ситуации с дефицитом продовольствия наращивание объемов производства продуктов животноводства и всей продук-